

El Turismo en la Ciudad de Buenos Aires

**Lic. Federico Esper
Director General de Investigación y Capacitación
y del Observatorio Turístico**

Ente Turismo de Buenos Aires

Miércoles 1 de junio de 2011

Ente Turismo



Buenos Aires Ciudad

Datos básicos del turismo en la Ciudad de Buenos Aires en 2010

Turistas extranjeros que visitaron la Ciudad de Buenos Aires ingresados por el Aeropuerto Internacional de Ezeiza, Puerto y Aeroparque

2010: 2.638.484

2009: 2.056.893



28,3%

Gasto total de turistas extranjeros en la Ciudad de Buenos Aires que ingresaron por Aeropuerto Internacional de Ezeiza, Puerto y Aeroparque

2010: U\$S 2.322.160.070

2009: U\$S 1.760.979.698



31,9%

Cantidad de pernóctes en la Ciudad de Buenos Aires en establecimientos hoteleros y para-hoteleros

2010: 11.606.159

2009: 8.885.327

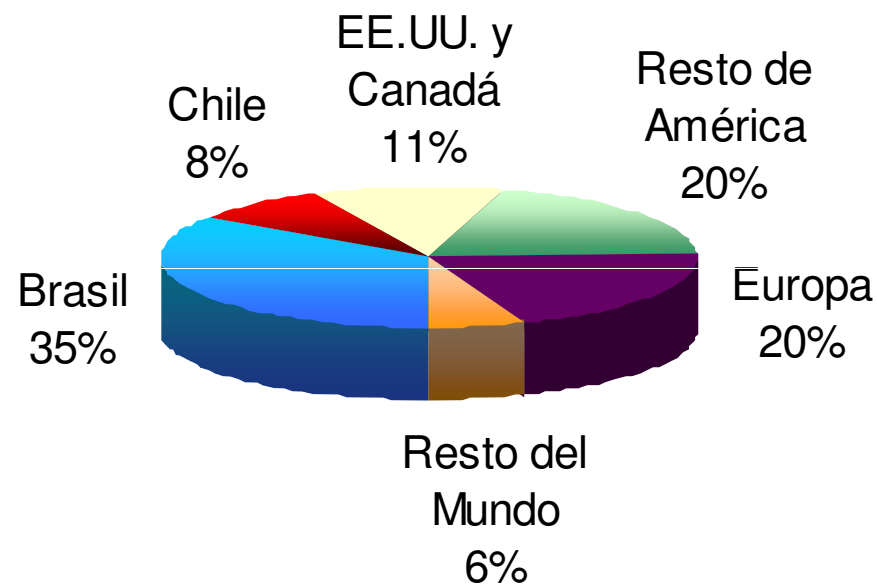


30,6%



Origen de los turistas internacionales que visitaron CABA

Origen de los turistas internacionales que visitaron CABA. Año 2010

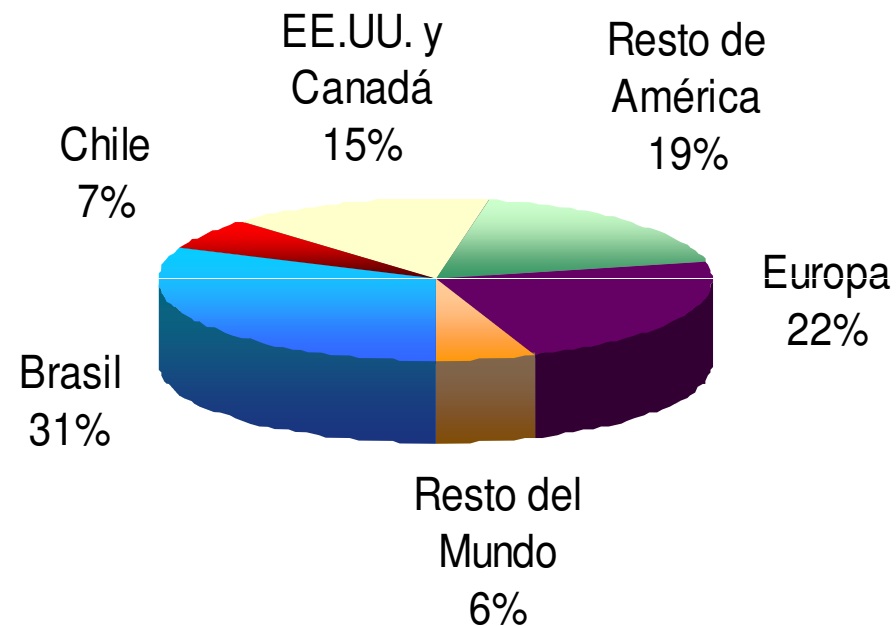


Elaboración del Ente Turismo de Buenos Aires en base a ETI (Min. Turismo-INDEC)

Ente Turismo

Gasto total de los turistas internacionales que visitaron CABA

Gasto total de los turistas internacionales que visitaron CABA según origen. Año 2010



Elaboración del Ente Turismo de Buenos Aires en base a ETI (Min. Turismo-INDEC)

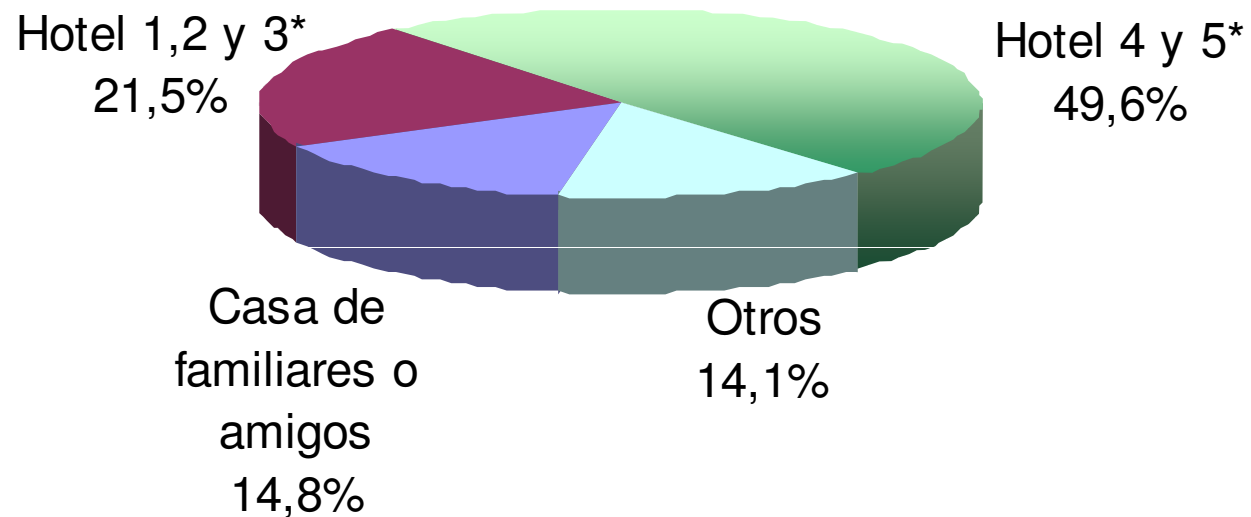
Ente Turismo



Buenos Aires Ciudad

Datos básicos del turismo en la Ciudad de Buenos Aires en 2010

Tipo de alojamiento utilizado por los turistas internacionales que visitaron CABA. Año 2010

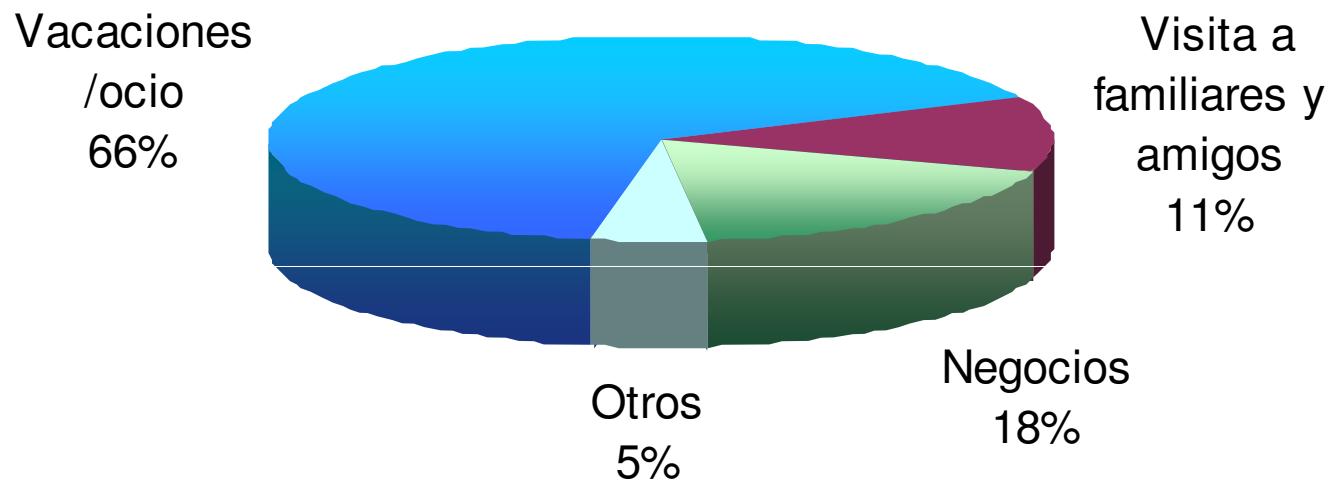


Elaboración del Ente Turismo de Buenos Aires en base a ETI (Min. Turismo-INDEC)

Ente Turismo

Motivo del viaje de los turistas internacionales que visitaron CABA

Motivo del viaje de los turistas internacionales que visitaron CABA. Año 2010

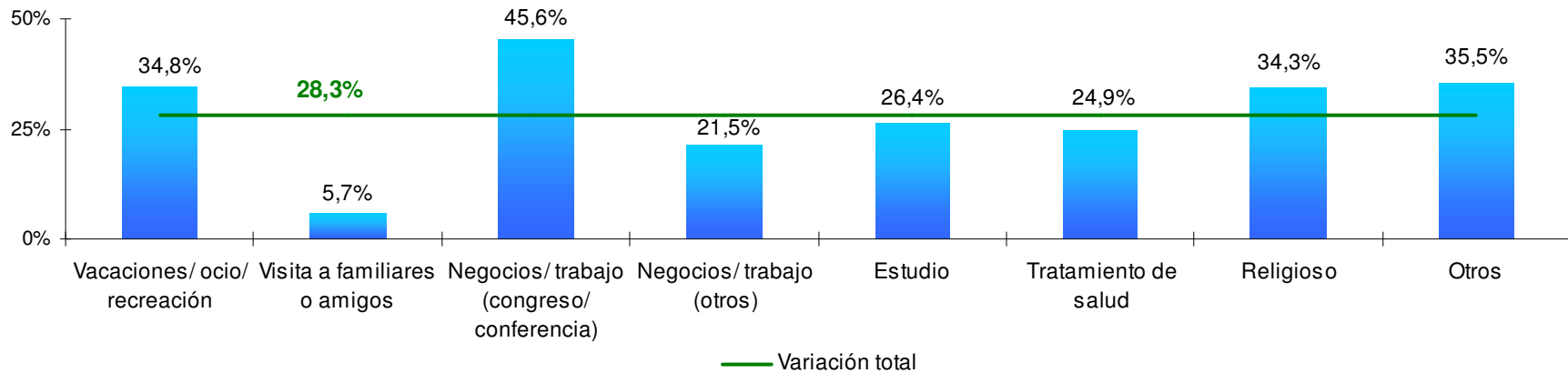


Elaboración del Ente Turismo de Buenos Aires en base a ETI (Min. Turismo-INDEC)

Ente Turismo

Variación interanual de la cantidad de turistas internacionales ingresados por Ezeiza, Aeroparque y Puerto que visitaron CABA según motivo del viaje.

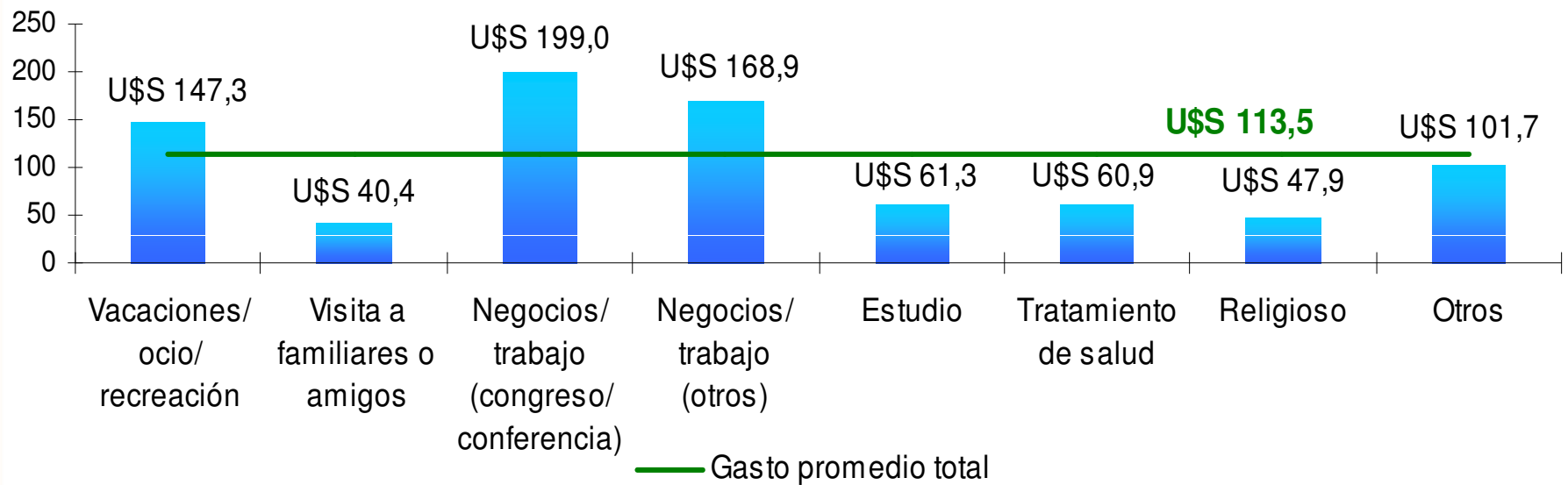
Variación interanual de la cantidad de turistas internacionales que visitaron CABA según motivo del viaje.
2010-2009



Los turistas que visitaron la Ciudad en 2010 para asistir a congresos o conferencias fueron los que más se incrementaron con respecto a 2009 (45,6%). También hubo importantes aumentos en los turistas que ingresaron por vacaciones y ocio (34,8%) y en los que lo hicieron por motivos de estudio (26,4%).

Gasto promedio diario de los turistas internacionales ingresados por Ezeiza, Aeroparque y Puerto que visitaron CABA según motivo del viaje.

Gasto promedio de los turistas internacionales que visitaron CABA según motivo del viaje. Año 2010



Ente Turismo

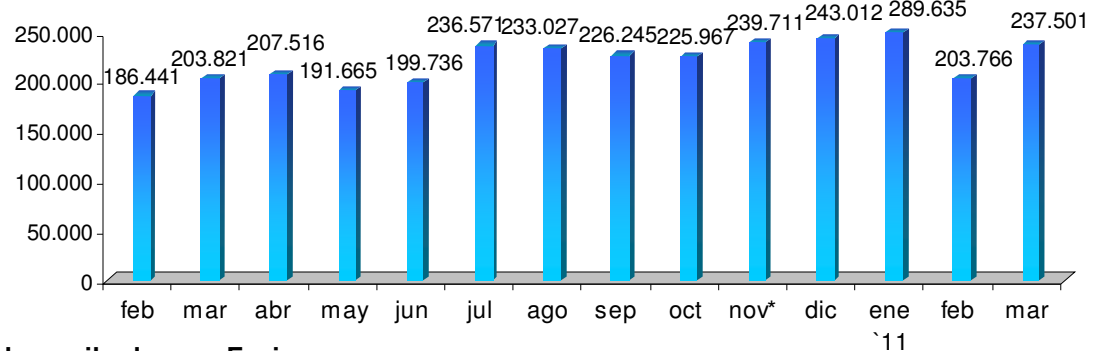


Buenos Aires Ciudad

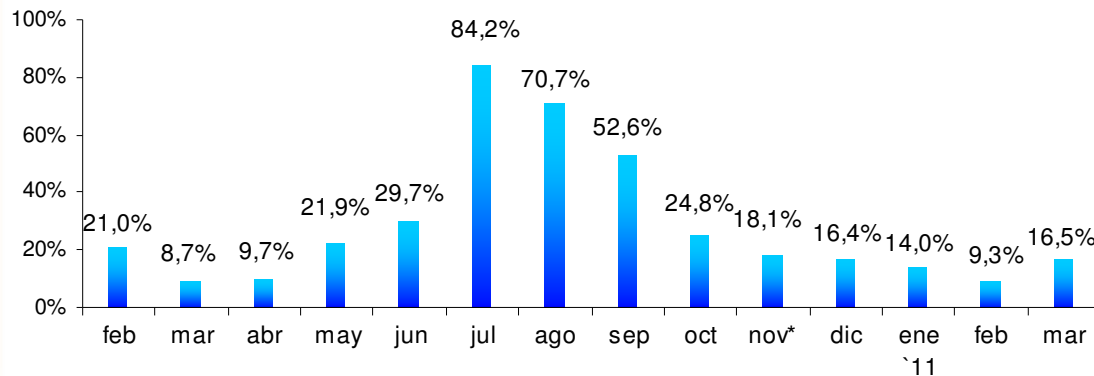
Arribos de turistas internacionales por Ezeiza y Aeroparque 2011

En **marzo** de 2011, la cantidad de turistas internacionales arribados por Ezeiza y Aeroparque fue de 237.501.

Turistas internacionales arribados por Ezeiza y Aeroparque
Febrero 2010-Marzo 2011



Variación interanual de turistas internacionales arribados por Ezeiza y Aeroparque. Febrero 2010, Marzo 2011



Durante todo el 2010 la variación interanual de llegadas de turistas internacionales fue positiva. En marzo de 2011 hubo un aumento del 16,5% en comparación al mismo período de 2010.

Elaboración del Ente Turismo de Buenos Aires en base a ETI (Min. Turismo-INDEC)

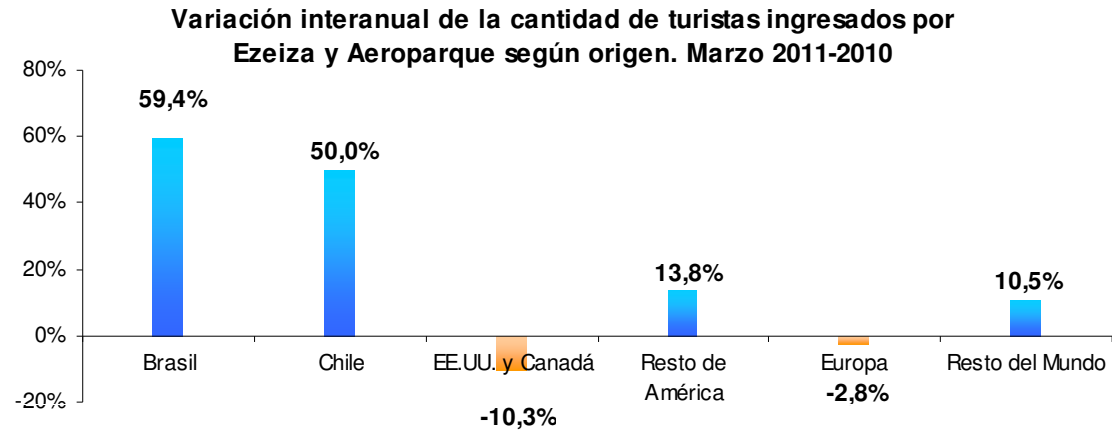
* corresponde a Ezeiza y El Palomar

Ente Turismo



Buenos Aires Ciudad

Distribución de los turistas arribados a Ezeiza y Aeroparque según origen



En el mes de **marzo**, varios de los mercados mostraron variaciones positivas con respecto al mismo período del 2010. Brasil fue el país con mayor crecimiento interanual (59,4%), mientras que Chile lo siguió con el 50%.

Elaboración del Ente Turismo de Buenos Aires en base a ETI (Min. Turismo-INDEC)

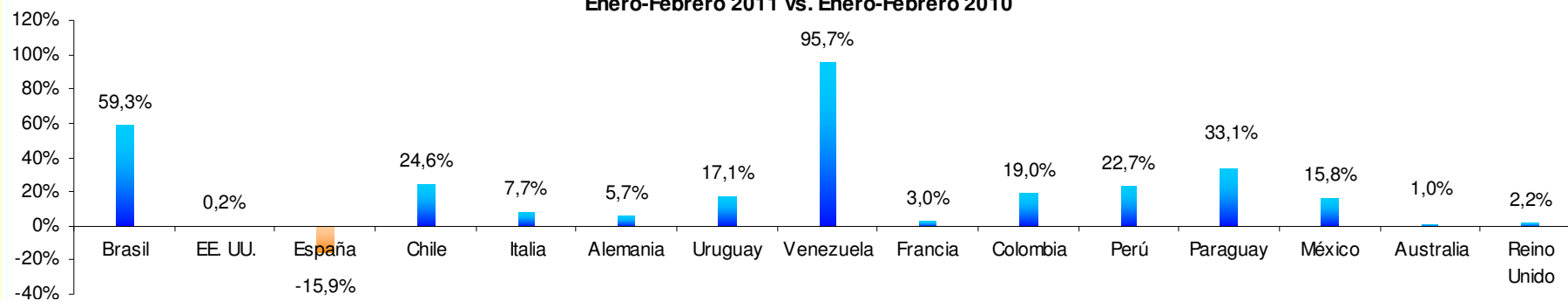
Ente Turismo



Buenos Aires Ciudad

Reservas de vuelos regulares hacia Argentina

Variación interanual acumulada de las reservas de vuelos internacionales hacia la Argentina según mercado.
Enero-Febrero 2011 vs. Enero-Febrero 2010



A lo largo del período **enero-febrero de 2011**, la variación interanual acumulada de las reservas de vuelos internacionales hacia Argentina ha sido del 18% con respecto al mismo período de 2010. El mayor aumento fue para las reservas procedentes de Venezuela (95,7%), seguidas de las de Brasil (59,3%) y Paraguay (33,1%). Por otra parte, la única caída registrada fue el mercado de España (-15,9%).

Fuente: Observatorio de Turismo de Amadeus

amadeus
Your technology partner

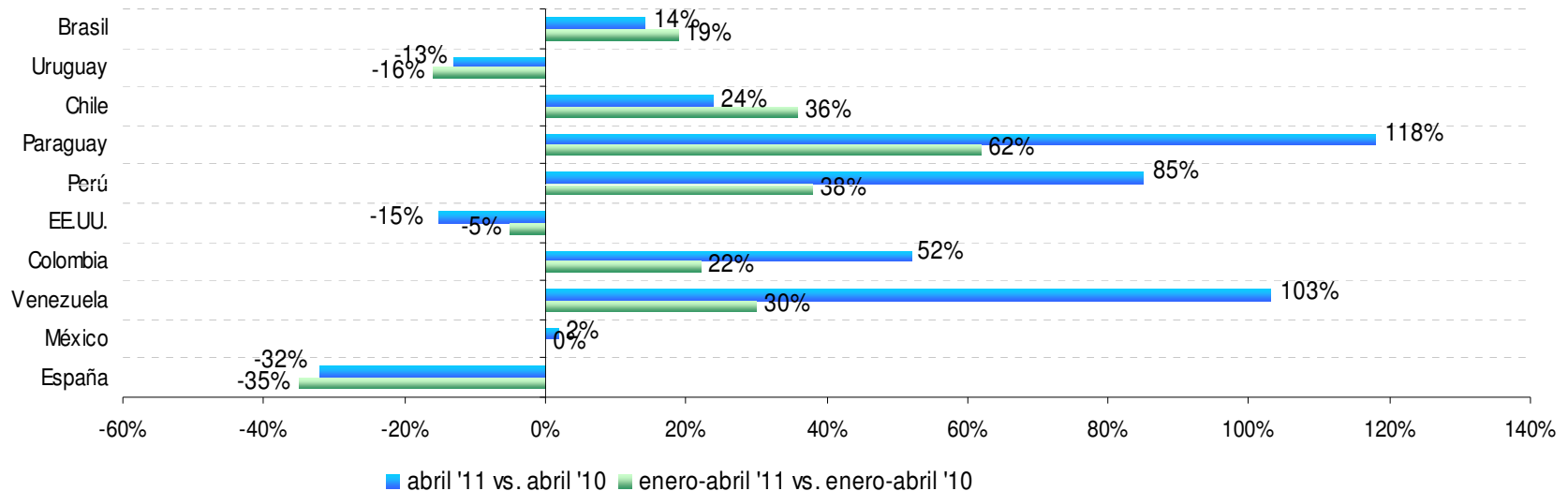
Ente Turismo



Ventas con Tax Free Shopping

En **abril**, se destacaron los aumentos interanuales de Paraguay (118%), Venezuela (103%) y Perú (85%). Sólo se registraron variaciones negativas con respecto a abril de 2010 para los mercados de España, Estados Unidos y Uruguay (-32%, -15% y -13% respectivamente).

Variación interanual de las ventas por nacionalidad



Elaboración del Ente Turismo de Buenos Aires en base a Global Blue

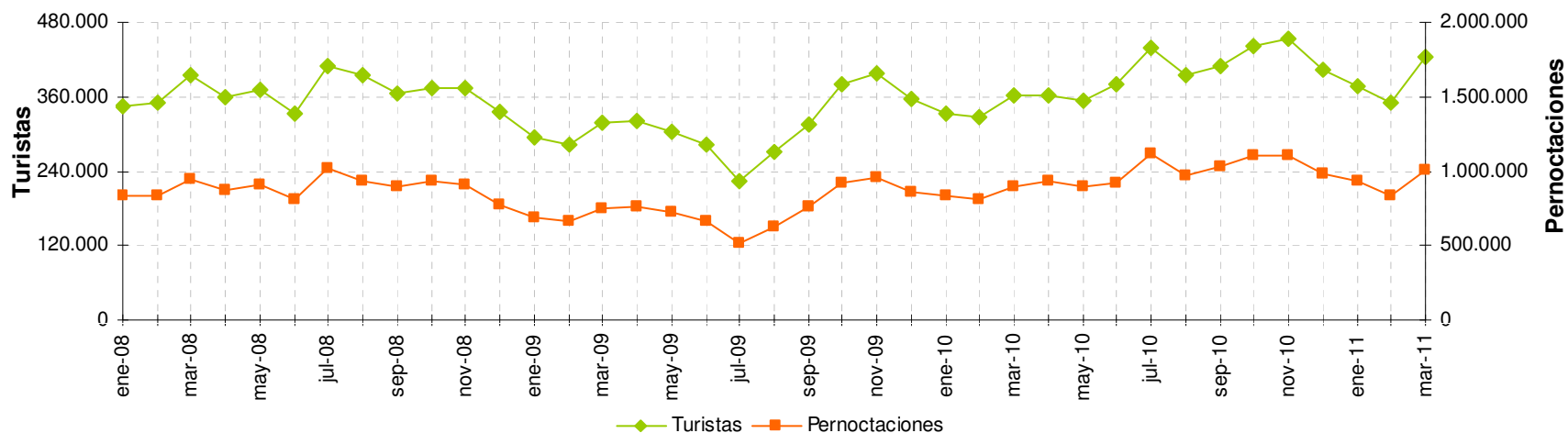
Ente Turismo



Buenos Aires Ciudad

Turistas y pernoctes hoteleros en la Ciudad

Turistas y pernoctaciones en establecimientos hoteleros y para-hoteleros de la Ciudad de Buenos Aires
Enero 2008 - Marzo 2011



Según la **Encuesta de Ocupación Hotelera (EOH)**, durante **marzo de 2011**, se alojaron en la Ciudad de Buenos Aires 423.374 turistas en establecimientos hoteleros (un 16,6% más que en marzo de 2010), con un total de 1.007.533 pernoctes (un 12,6% más que en igual mes del año anterior).

Elaboración del Ente Turismo de Buenos Aires en base a EOH (Min. Turismo-INDEC)

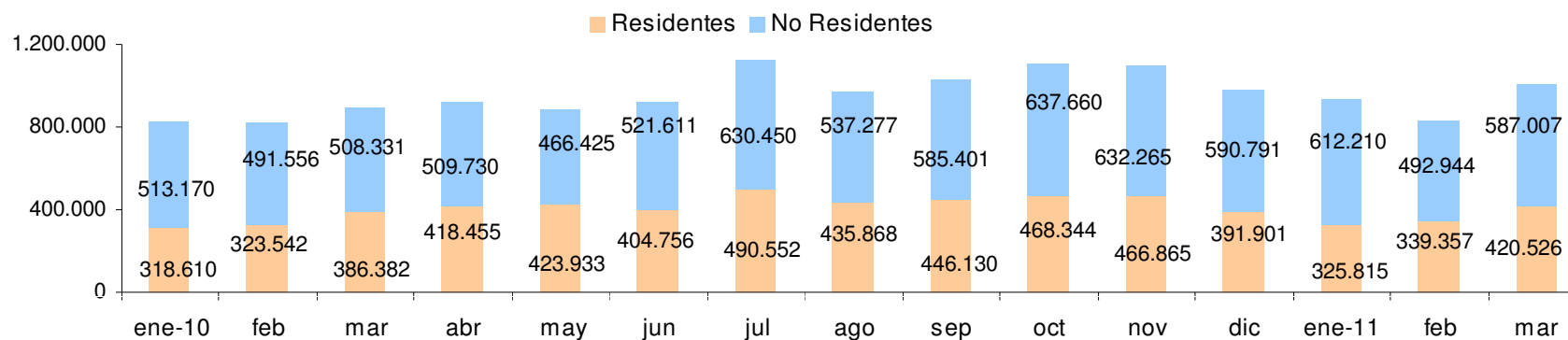
Ente Turismo



Buenos Aires Ciudad

Pernoctes en la Ciudad según residencia

Pernoctes mensuales por condición de residencia
Enero 2010-Marzo 2011



En el mes de **marzo de 2011**, hubo un total de 1.007.533 pernoctes, un 12,6% más que en el mismo período del año anterior.

El 42% del total de pernoctaciones correspondió a turistas nacionales y el 58% restante a turistas internacionales.

Elaboración del Ente Turismo de Buenos Aires en base a EOH (Min. Turismo-INDEC)

Ente Turismo



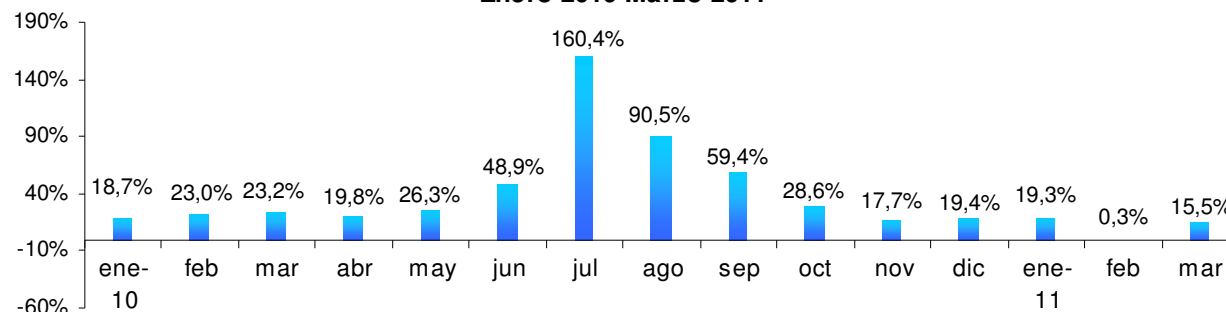
Buenos Aires Ciudad

Pernoctes en la Ciudad según residencia

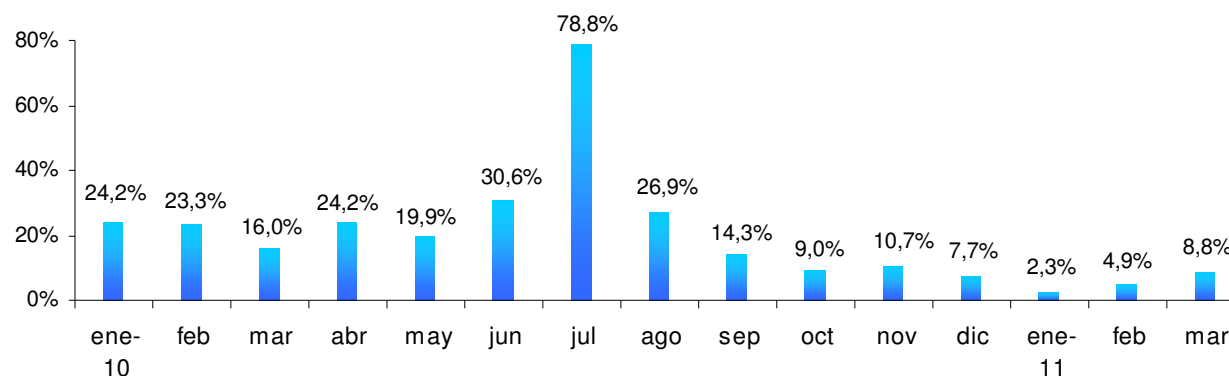
En **marzo de 2011** se observó un crecimiento interanual del **15,5%** en las pernoctaciones de los turistas no residentes.

Por su parte, las pernoctaciones de los residentes mostraron una variación positiva del **8,8%**.

Variación interanual de pernoctes de turistas no residentes
Enero 2010-Marzo 2011



Variación interanual de pernoctes de turistas residentes
Enero 2010-Marzo 2011



Elaboración del Ente Turismo de Buenos Aires en base a EOH (Min. Turismo-INDEC)

Ente Turismo



Buenos Aires Ciudad

Observatorio turístico

- **Informes mensuales, trimestrales y anuales**
- **Estudio sobre las preferencias de la demanda turística**
- **Estudio temático de turismo de reuniones**
- **Estudio temático de cruceros**
- **Estudio temático de museos**
- **Estudio temático de teatro**
- **Estudio sobre turismo interno**
- **Investigaciones sobre segmentos y mercados turísticos**



Muchas gracias por su atención

Lic. Federico Esper
Ente Turismo de Buenos Aires
fesper@buenosaires.gob.ar

Ente Turismo



Buenos Aires Ciudad