



# Cámara Argentina de Turismo

## Turismo Internacional – Informe Trimestrales

I Semestre de 2011

Ph.D Leandro Serino (coordinador)  
Lic. Carla Squillace

La Cámara Argentina de Turismo está integrada por las siguientes Entidades Miembros:



# Índice General

---



Panorama del turismo mundial

Balance de turismo receptivo y emisor

Composición de los turistas

Caracterización de turistas

Perspectivas económicas y turísticas

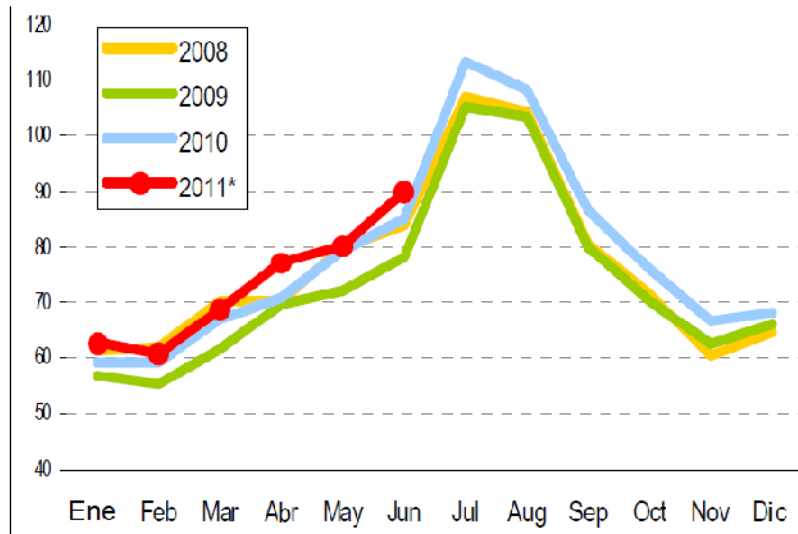
## En 2010 la Argentina se posicionó como el primer destino de Sur América en términos de llegadas de turistas

Puesto	País	2010 (millones)	Var 10/09 (%)
	Mundo	940,0	7
1	Francia	77,0	0
2	USA	60,0	9
3	China	56,0	9
4	España	53,0	1
5	Italia	44,0	1
...	...	...	...
42	India	5,6	8
43	Taiwan	5,6	27
44	Argentina	5,3	24
45	Brasil	5,2	8
46	Vietnam	5,0	35

- Argentina fue el principal destino turístico de América del Sur en 2010, ocupando el puesto 44 del ranking elaborado por la OMT, por delante de Brasil en términos de llegadas de turistas
- Argentina fue el principal destino de la región y el que más creció (24%), muy por encima del promedio de la Sudamérica (el crecimiento de América del Sur fue del 10%) y de su principal competidor regional (Brasil registró un 8%)
- En términos de generación de divisas (e ingresos) Brasil ocupó el primer lugar de la región con 29%, seguido por Argentina 24% (la diferencia se explica en parte por la fortaleza del real brasileño)

## A pesar de los múltiples desafíos, el turismo internacional continúa consolidando el crecimiento iniciado en el 2010. Se destaca particularmente América del Sur como el destino de mayor crecimiento

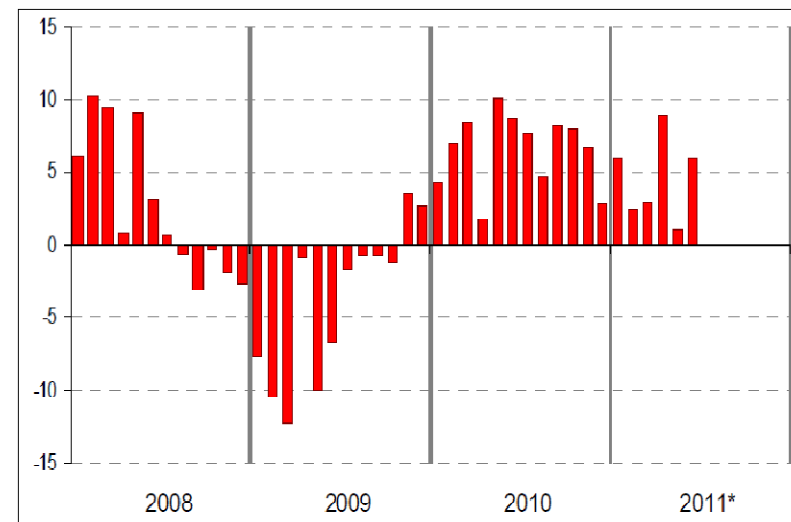
Llegadas de turistas en el mundo (millones)



- El incremento del primer semestre (5%) está alineado con las proyecciones para el 2011 de la OMT (entre 4% y 5%)
- Se espera una desaceleración del crecimiento en los últimos meses de 2011, producto de la crisis económica con epicentro en los países avanzados (UE y EUA), pero que repercutirá indirectamente a todos los destinos turísticos

- El turismo internacional mundial aumentó casi un 5% en la primera mitad del 2011 totalizando un nuevo record de 440 millones de llegadas
- En el primer semestre de 2011 América del Sur creció un 15% vis-à-vis 2010

Variación interanual de llegadas de turistas en el mundo (%)



# Índice General

---

Panorama del turismo mundial

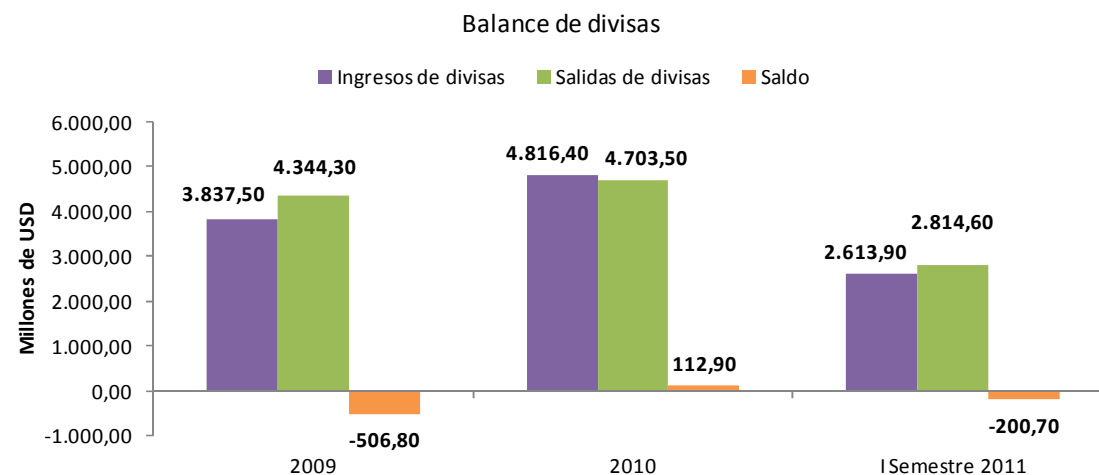
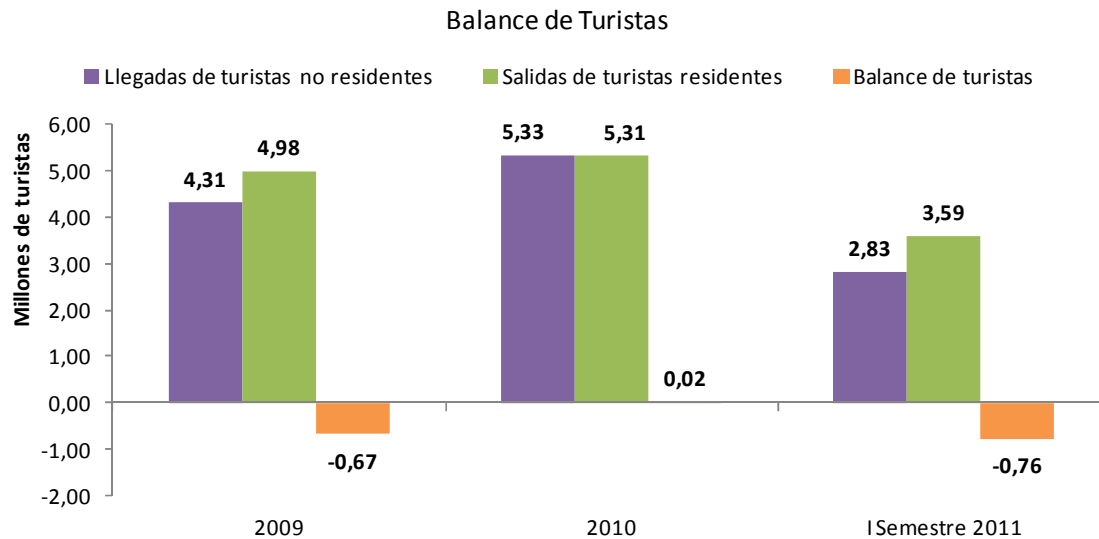
➔ Balance de turismo receptivo y emisor

Composición de los turistas

Caracterización de turistas

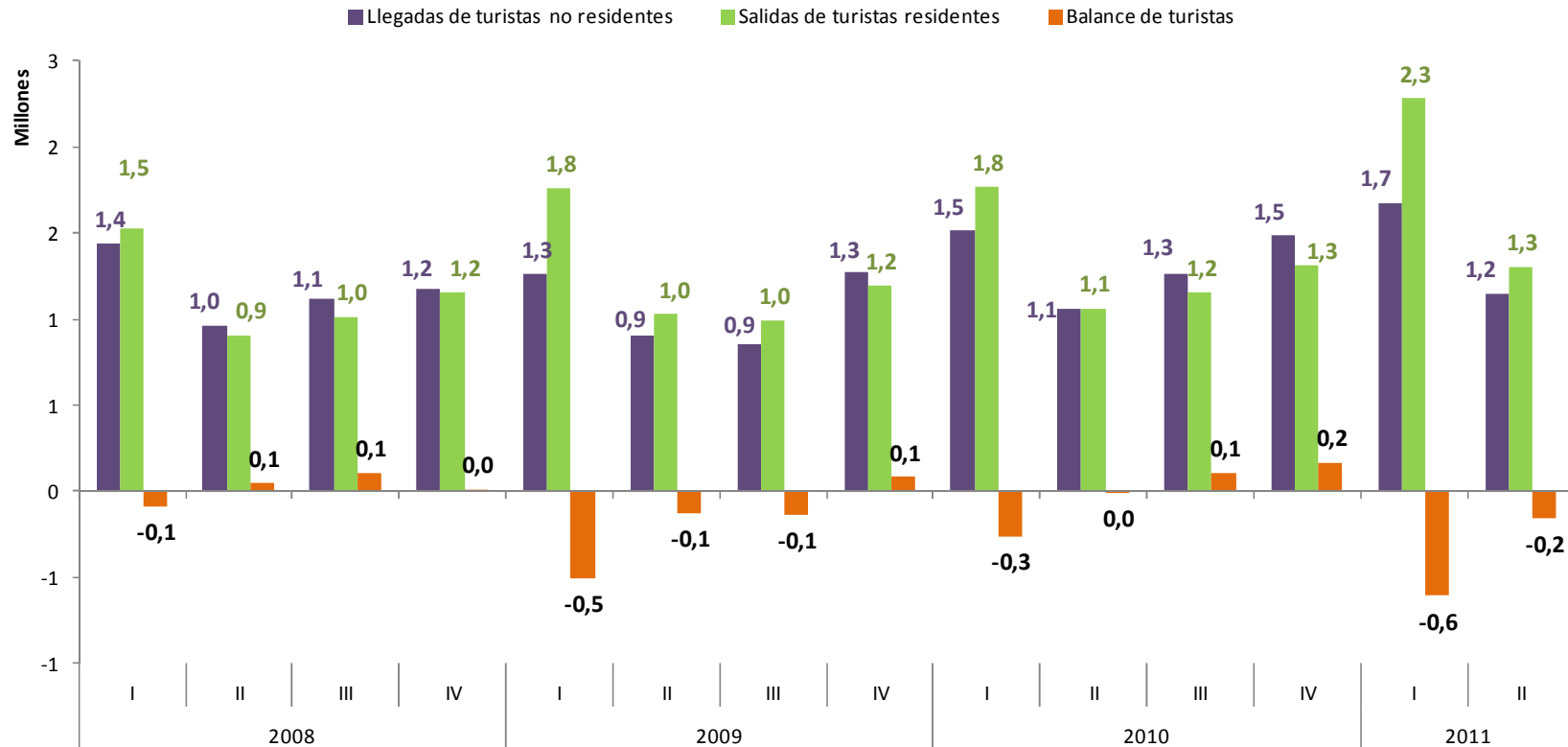
Perspectivas económicas y turísticas

## A pesar de consolidarse como el principal destino turístico de Sudamérica, en el primer semestre de 2011 los argentinos que viajan al exterior y gastan en otros países superan a los turistas que vienen al país y consumen en la Argentina



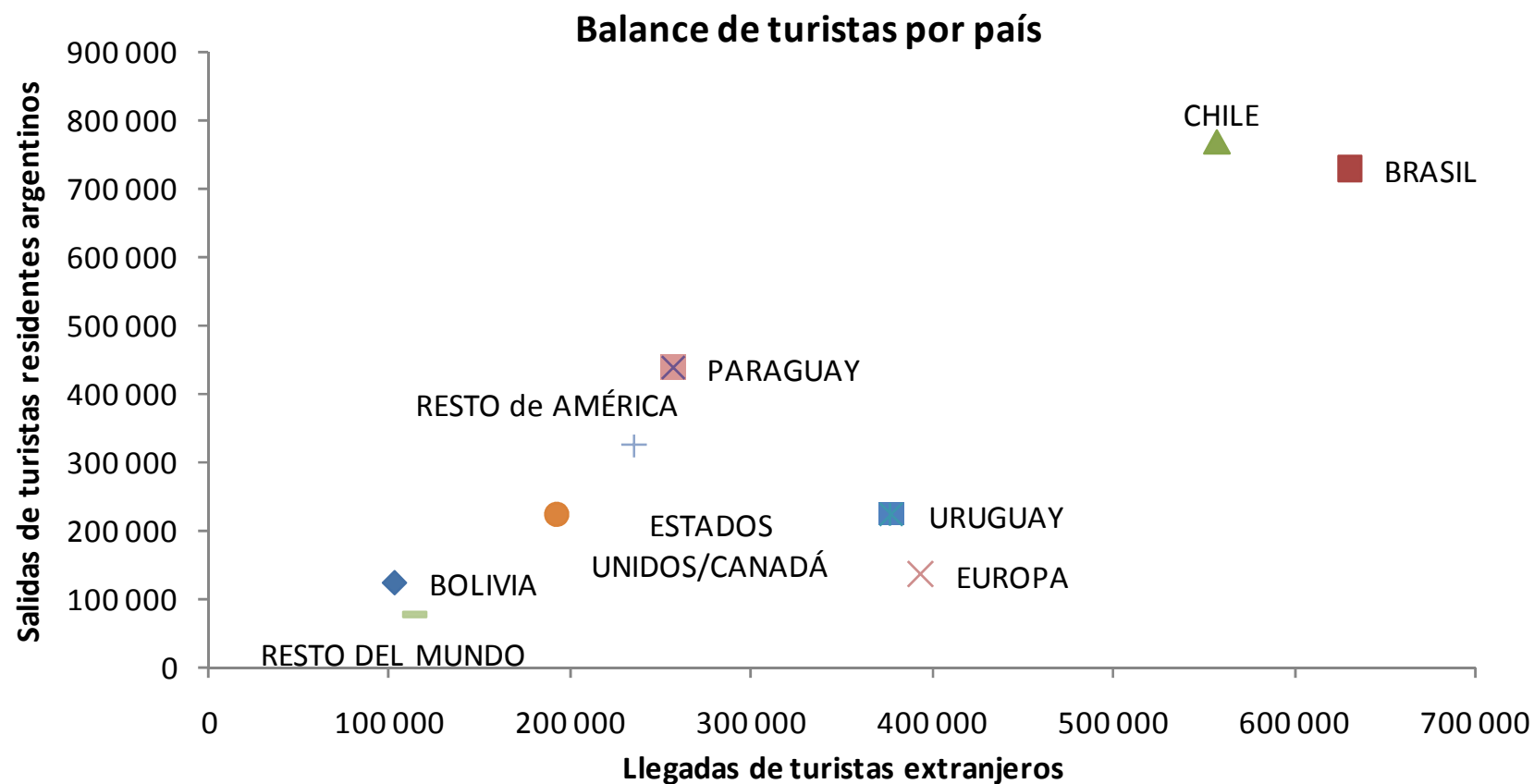
- La balanza de turistas en el primer semestre de 2011 fue negativa en 763.945 turistas
- La balanza de divisas (ingresos en dólares) fue negativa en el primer semestre en 200,7 millones de dólares.
- Las brechas negativas entre la entrada y salida de turistas y divisas se debe a:
  - El fortalecimiento de la economía y el peso argentino;
  - La disminución de los visitantes producto de la crisis económica internacional y el efecto del volcán Pehueyén

En el primer semestre del 2011 llegaron al país por todas las vías de ingreso 2,9 millones de turistas (un 10% más que el año anterior) mientras que la salida de residentes fue de 3,6 millones (un 27% más que el año anterior)



- El primer trimestre de 2011 registra máximos históricos en términos de llegadas (1,7 M), salidas de turistas (2,3M) y de la brecha entre ambos.
- Se espera esta brecha siga creciendo en los últimos meses del año producto del dinamismo de la economía argentina, la crisis internacional y los efectos negativos del volcán chileno (a partir de junio disminuyeron en un 19% las llegadas al país por vía aérea)

En el primer semestre de 2011 se registra un balance positivo con Europa y Resto del Mundo. Mientras que el saldo es negativo para el resto de los países o zonas



**Balance de turistas por país**

	Bolivia	Brasil	Chile	Paraguay	Uruguay	USA y Canada	Resto de América	Europa	Resto del Mundo
Receptivo	102 599	630 464	557 179	256 728	377 289	191 769	234 973	393 564	113 464
Emisivo	124 411	728 795	766 695	437 781	776 064	224 063	323 825	135 508	76 175
Balance	-21 812	-98 331	-209 516	-181 053	-398 775	-32 294	-88 852	258 056	37 289

# Índice General

---

Panorama del turismo mundial

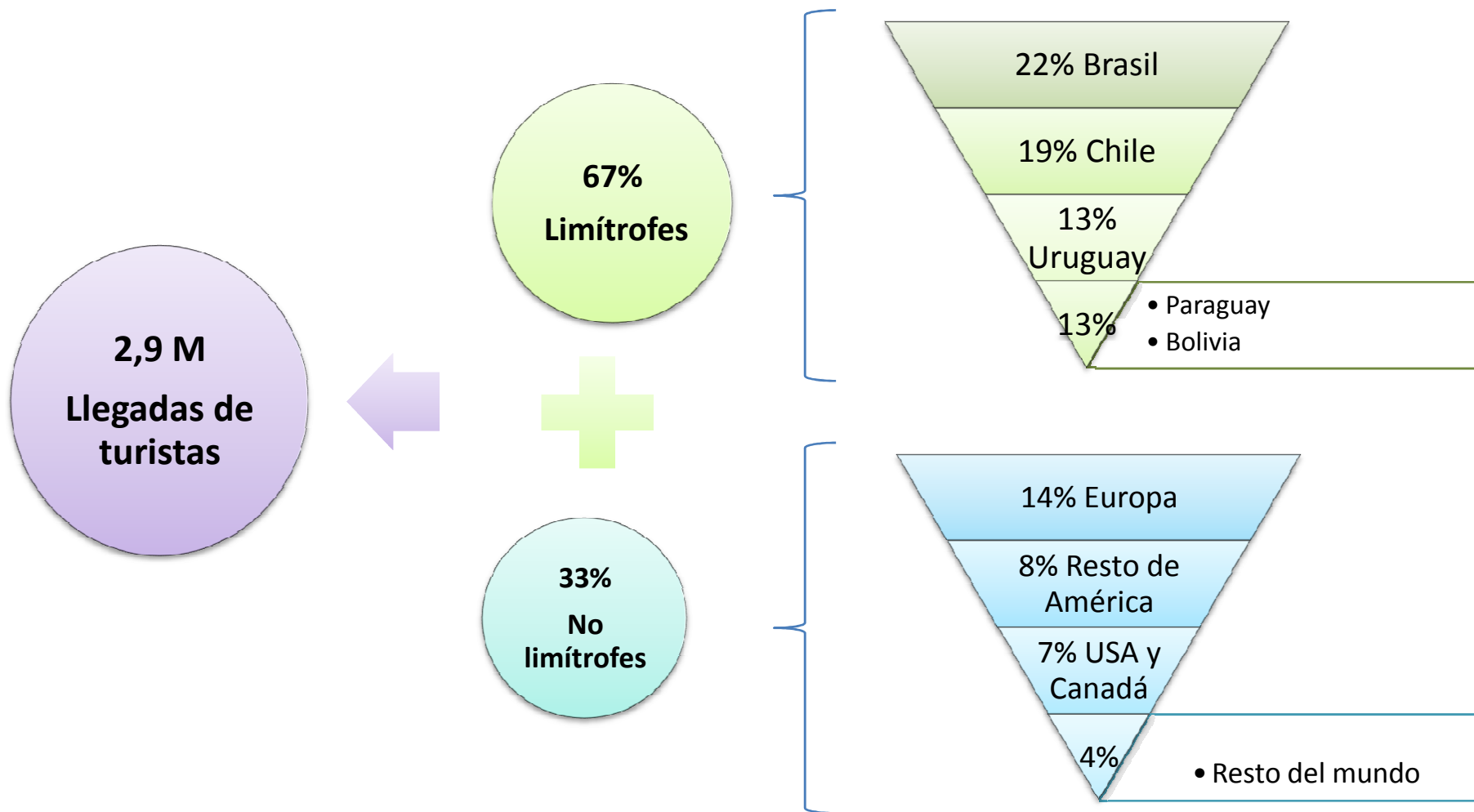
Balance de turismo receptivo y emisor

➔ Composición de los turistas

Caracterización de turistas

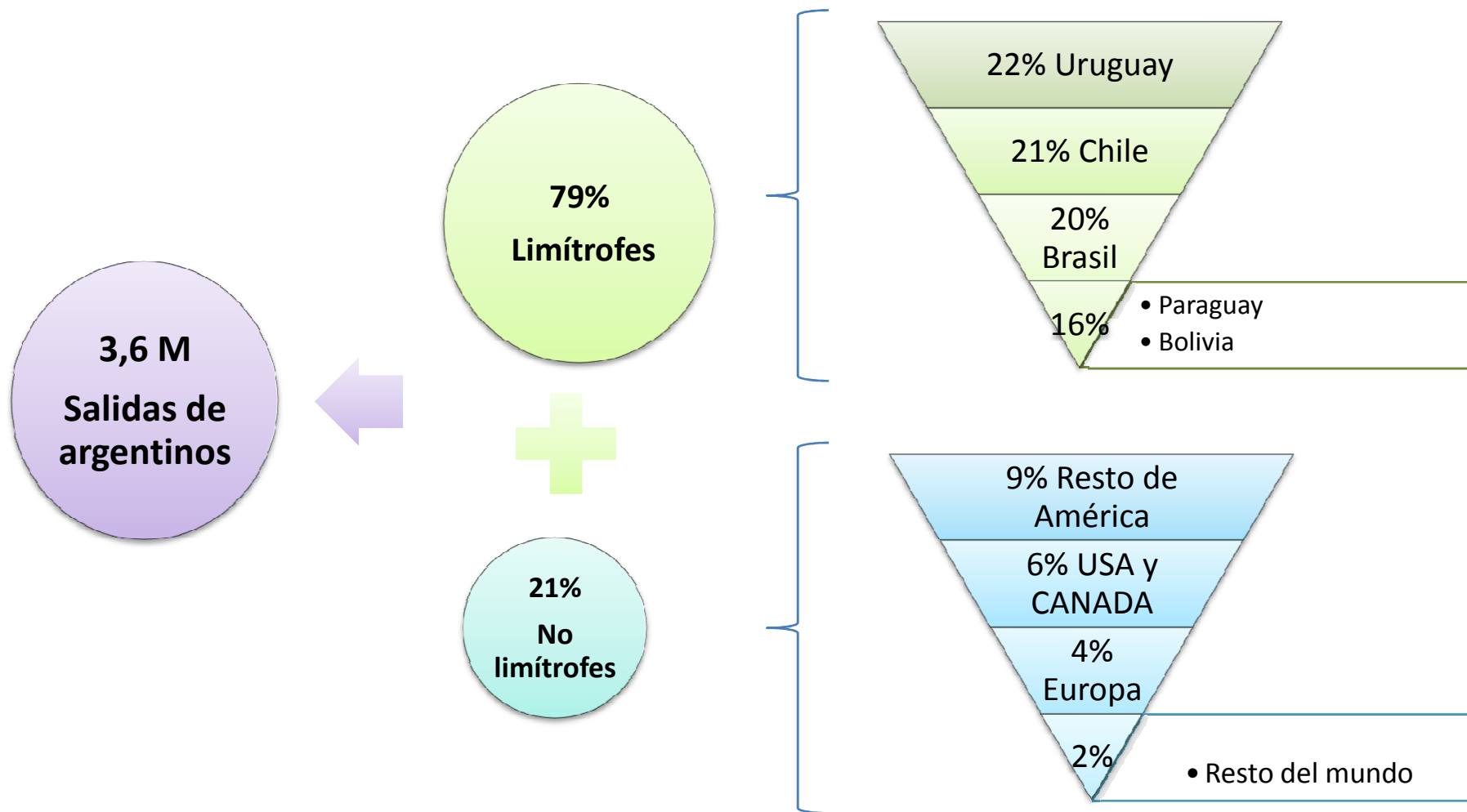
Perspectivas económicas y turísticas

**Casi el 70% de las llegadas de turistas en el primer semestre del 2011 provinieron de los países limítrofes. Se destacan particularmente Brasil (22%), Chile (19%) y los turistas Europeos (14%)**

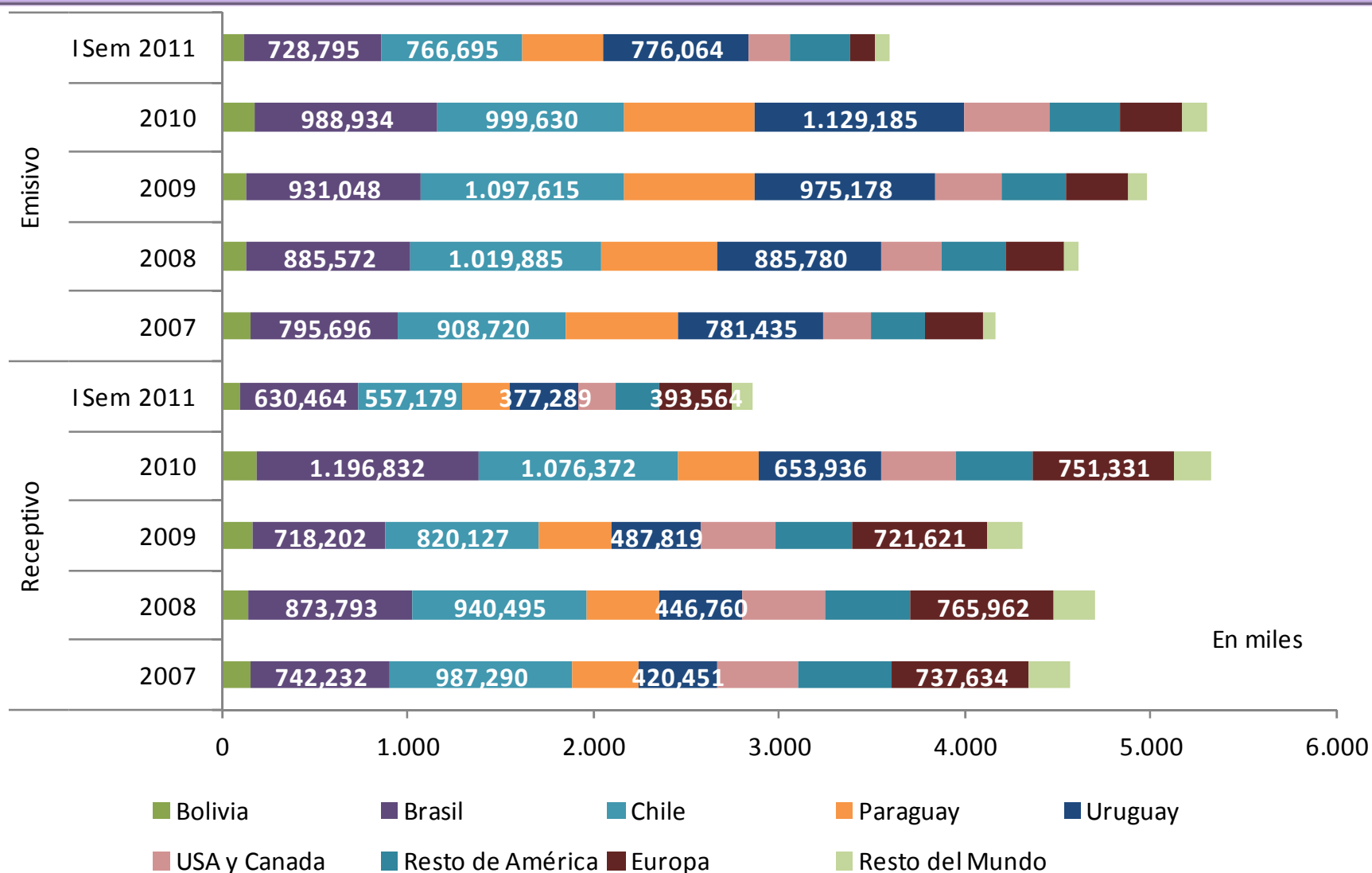


# Un 80% de los turistas argentinos que viajaron al exterior visitaron países limítrofes

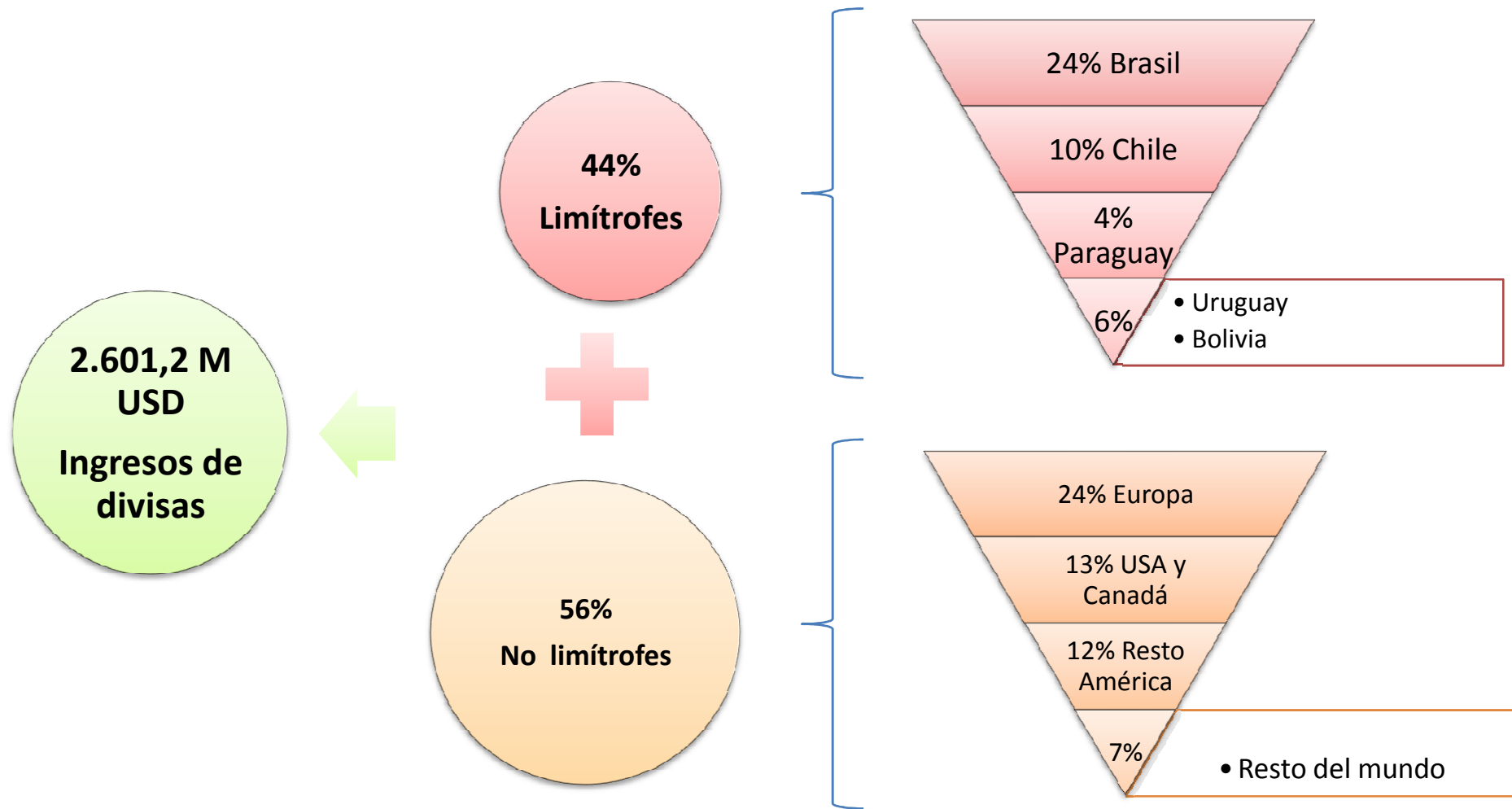
Particularmente se destacan Uruguay Chile y Brasil



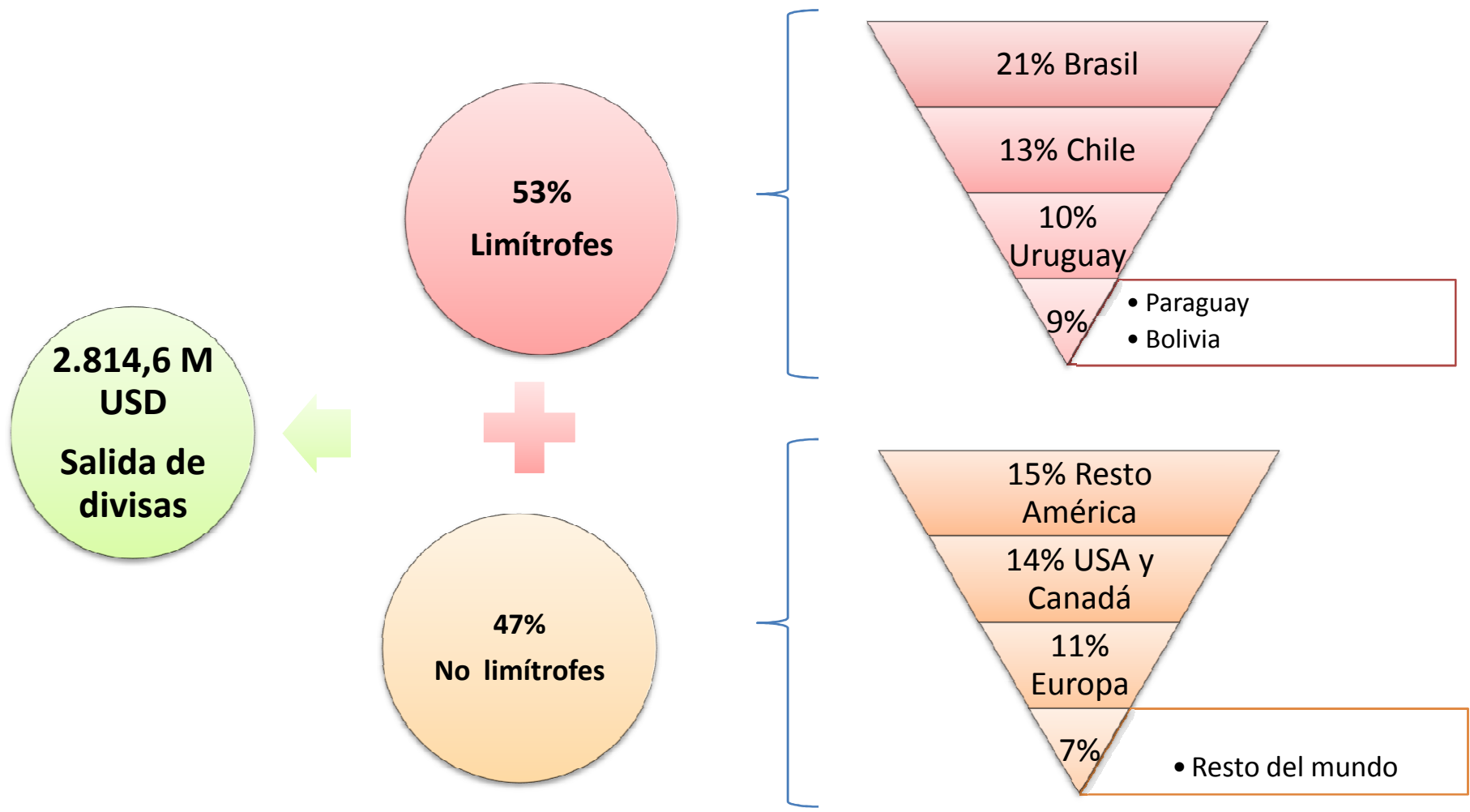
**La composición de las llegadas de turistas cambia a partir del 2010:** aumentan considerablemente los turistas provenientes de Brasil y Chile, mientras que los europeos y norteamericanos crecen muy poco. **La composición de salidas de turistas permanece estable,** con Uruguay, Chile, y Brasil como los principales destinos de los residentes argentinos



Los países limítrofes generan un 46% de las divisas (46%), a pesar de representar casi un 70% de los turistas extranjeros. En términos de ingresos de destacan particularmente Brasil y Europa con un 24% del total cada uno

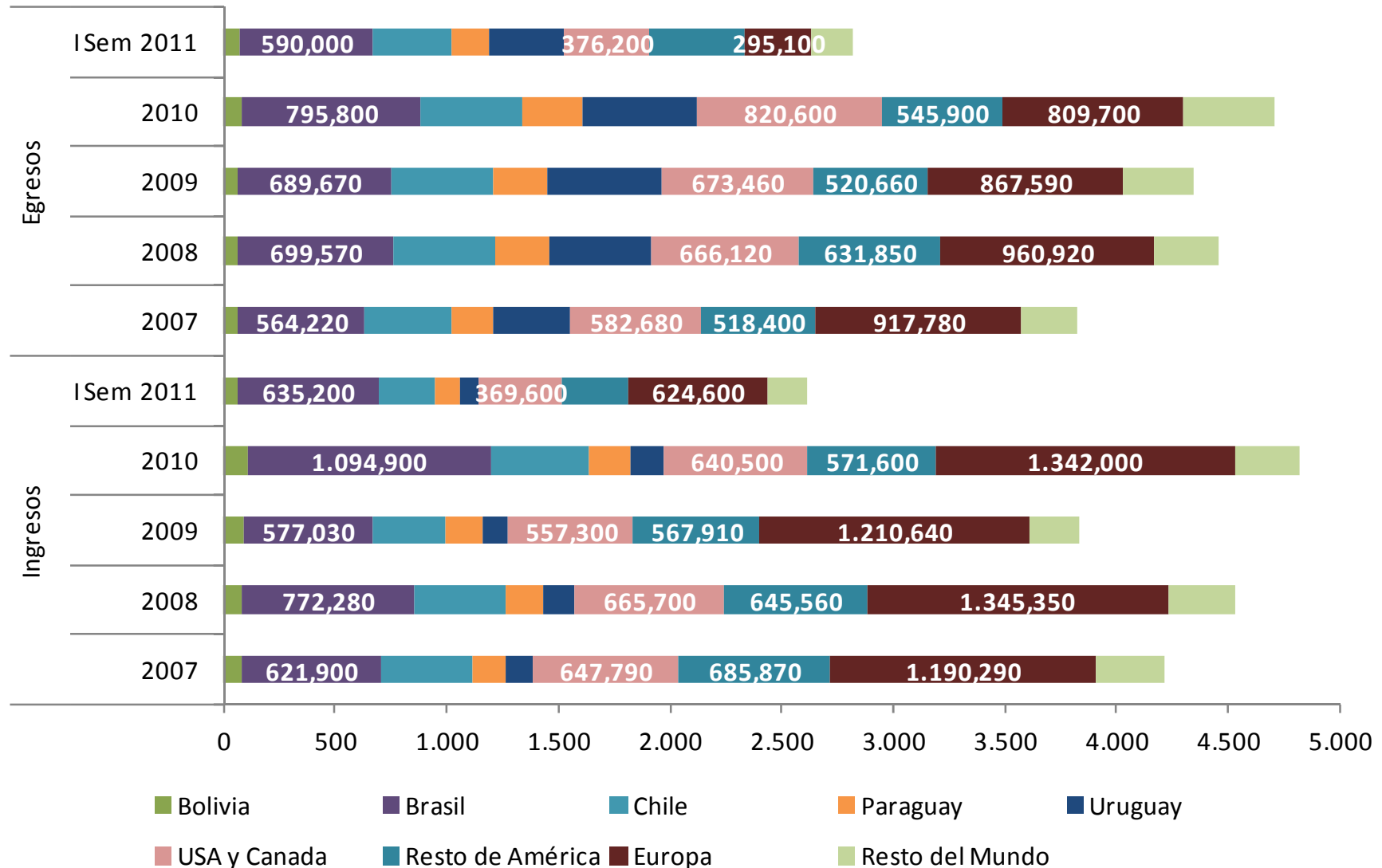


Los argentinos gastan en el exterior porcentajes similares en los países limítrofes y otras regiones. Se destacan Brasil con el 21%, Resto de América con 15% y Estados Unidos y Canadá con un 14% del total del gasto en el exterior de los residentes argentinos



**A partir del 2010 Brasil aumenta considerablemente su importancia como generador de divisas** (por el mayor poder de compra de su moneda), mientras que el ingreso generado por los europeos y norteamericanos permanecen estable.

**La composición del gasto de los argentinos en el exterior se mantiene estable:** EEUU, Europa, Brasil, Uruguay y Resto de América



Fuente: Ministerio de Turismo de la Nación (MINTUR)

# Índice General

---

Panorama del turismo mundial

Balance de turismo receptivo y emisor

Composición de los turistas

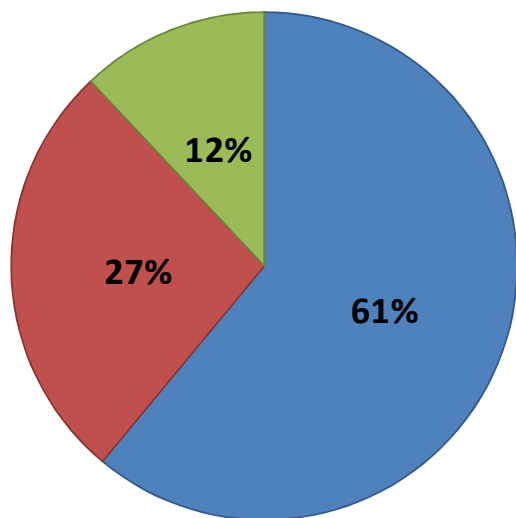
➔ Caracterización de turistas

Perspectivas económicas y turísticas

**La mayor parte de los turistas llegan por vía aérea.** En enero y mayo de 2011 las llegadas crecen un 12% en promedio con relación a 2010. Las **llegadas caen entre Junio y Agosto un 10% en promedio frente a 2010**, debido al efecto inesperado de las cenizas del volcán chileno. Se espera que esta tendencia se revierta parcialmente en el cuarto trimestre de 2011

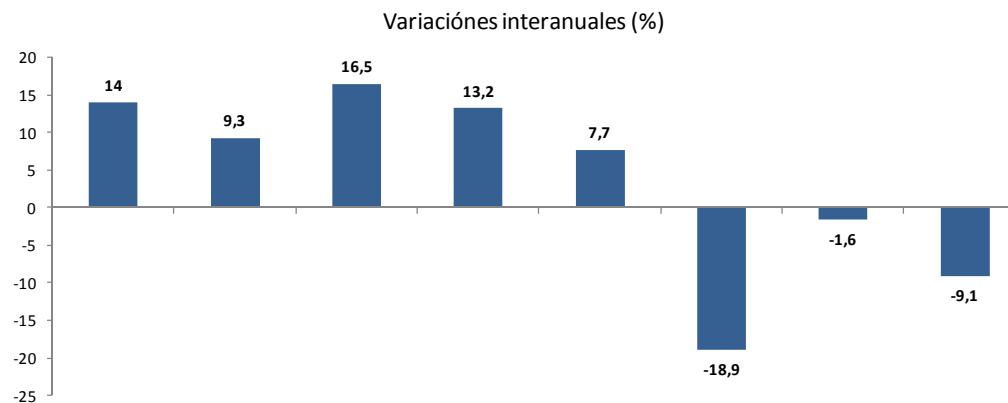
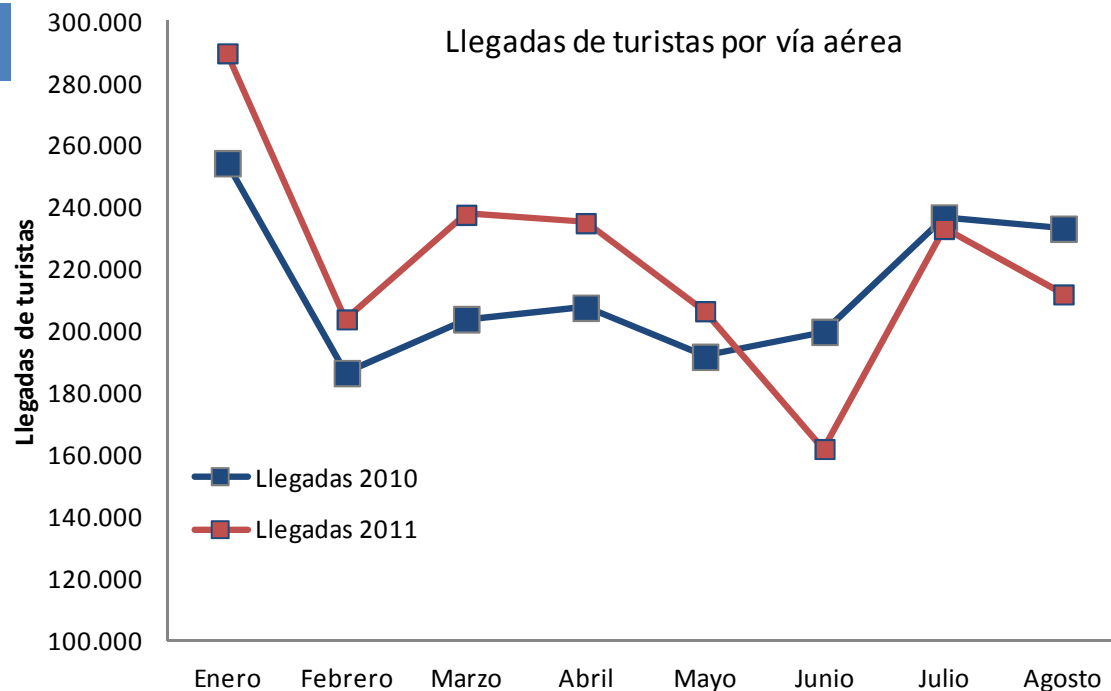
### El 61% de los turistas por vía aérea

Llegada de turistas por vía de ingreso al país



■ Aérea ■ Terrestre ■ Marítima

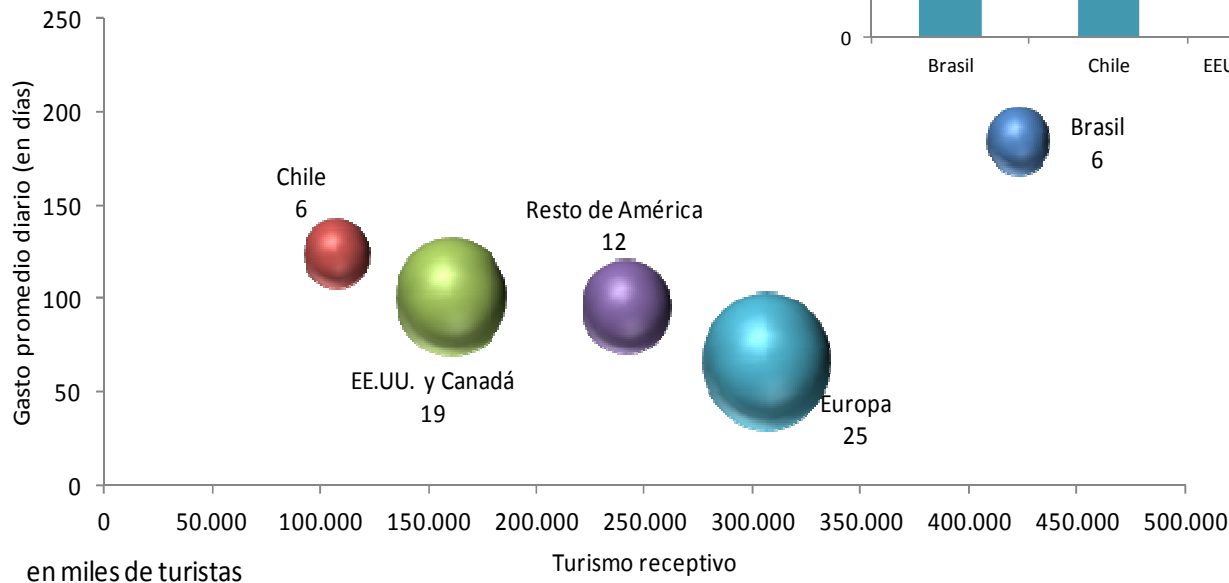
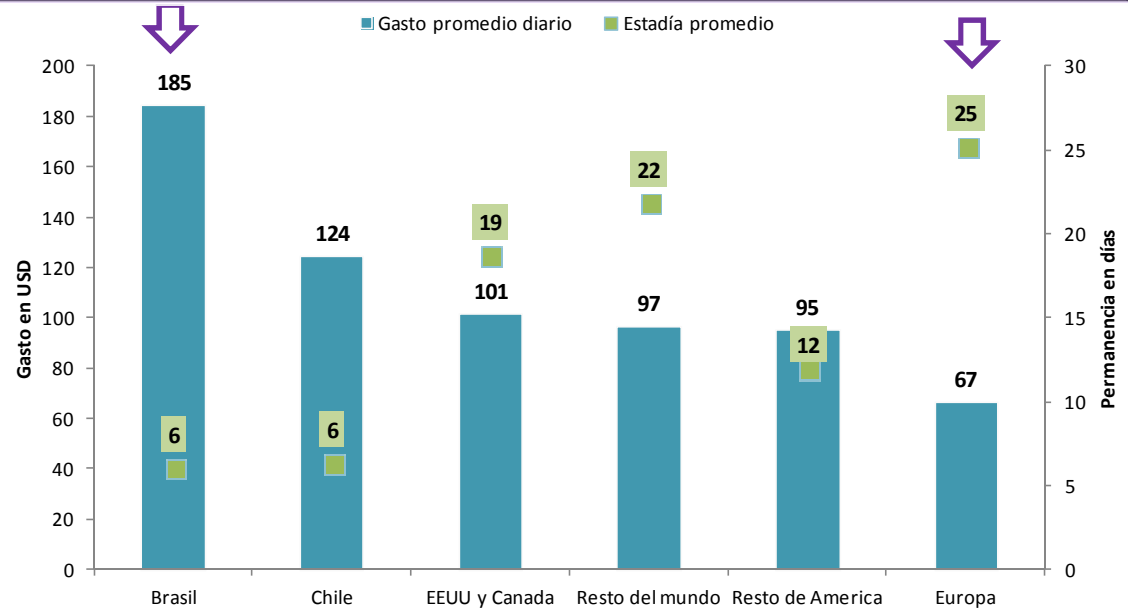
En el periodo de **Enero a Agosto** de 2011 llegaron por vía aérea 1,8 millones de turistas. Este **acumulado** representan un **4%** más respecto al mismo periodo del año anterior



En el primer semestre de 2011 los brasileños continúan siendo quienes tienen un mayor gasto diario, mientras que los europeos son quienes permanecen por más tiempo en nuestro país

### Turistas por vía aérea

- Los brasileños gastan aprox. USD 185 por día. Suelen venir por un periodo corto de tiempo a la CABA y hacer "shopping" aprovechando el tipo de cambio



- Los europeos son quienes más tiempo permanecen en el país (25 días). Suelen venir por periodos más largos de tiempo para recorrer varios destinos

En Julio de 2011 más de la mitad de los turistas que eligieron como destino CABA son no residentes, mientras que en las regiones de Patagonia y Cuyo estos ascienden a un 25% y 23%

### Destino de los turistas

Región de origen	Región de destino							
	Total	Región Buenos Aires	Región Ciudad de Buenos Aires	Región Centro	Región Cuyo	Región Litoral	Región Norte	Región Patagonia
<b>Total</b>	<b>100,0%</b>	<b>100,0%</b>	<b>100,0%</b>	<b>100,0%</b>	<b>100,0%</b>	<b>100,0%</b>	<b>100,0%</b>	<b>100,0%</b>
<b>Residentes</b>	<b>75,4%</b>	<b>98,9%</b>	<b>44,5%</b>	<b>96,5%</b>	<b>77,1%</b>	<b>88,0%</b>	<b>92,7%</b>	<b>74,7%</b>
BsAs (resto)	9,8%	26,3%	5,7%	8,1%	11,9%	10,1%	6,9%	10,1%
CABA	24,9%	63,7%	5,2%	31,6%	23,1%	31,8%	30,4%	24,4%
Centro	8,1%	1,0%	3,0%	23,1%	7,9%	6,5%	14,6%	3,5%
Cuyo	4,8%	1,1%	3,2%	7,0%	15,2%	2,3%	5,3%	1,4%
Litoral	11,9%	1,9%	6,5%	18,4%	9,2%	27,2%	14,7%	9,9%
Norte	4,5%	0,7%	3,1%	4,3%	4,0%	2,3%	15,2%	2,1%
Patagonia	5,4%	3,4%	5,0%	2,2%	3,4%	1,6%	1,9%	20,2%
Sin declarar	5,8%	0,9%	12,8%	1,8%	2,4%	6,3%	3,6%	3,1%
<b>Total No Resider</b>	<b>24,6%</b>	<b>1,1%</b>	<b>55,5%</b>	<b>3,5%</b>	<b>22,9%</b>	<b>12,0%</b>	<b>7,3%</b>	<b>25,3%</b>
Mercosur	12,3%	0,2%	30,2%	1,6%	5,0%	5,2%	1,1%	16,8%
Resto America	7,5%	0,5%	15,0%	1,2%	15,4%	3,6%	2,3%	4,0%
Europa	3,1%	0,3%	6,4%	0,5%	1,8%	2,0%	3,2%	2,8%
Resto Mundo	1,3%	0,1%	3,5%	0,1%	0,7%	0,7%	0,4%	0,6%
Sin declarar	0,3%	0,0%	0,4%	0,0%	0,0%	0,4%	0,3%	1,1%

# Índice General

---

Panorama del turismo mundial

Balance de turismo receptivo y emisor

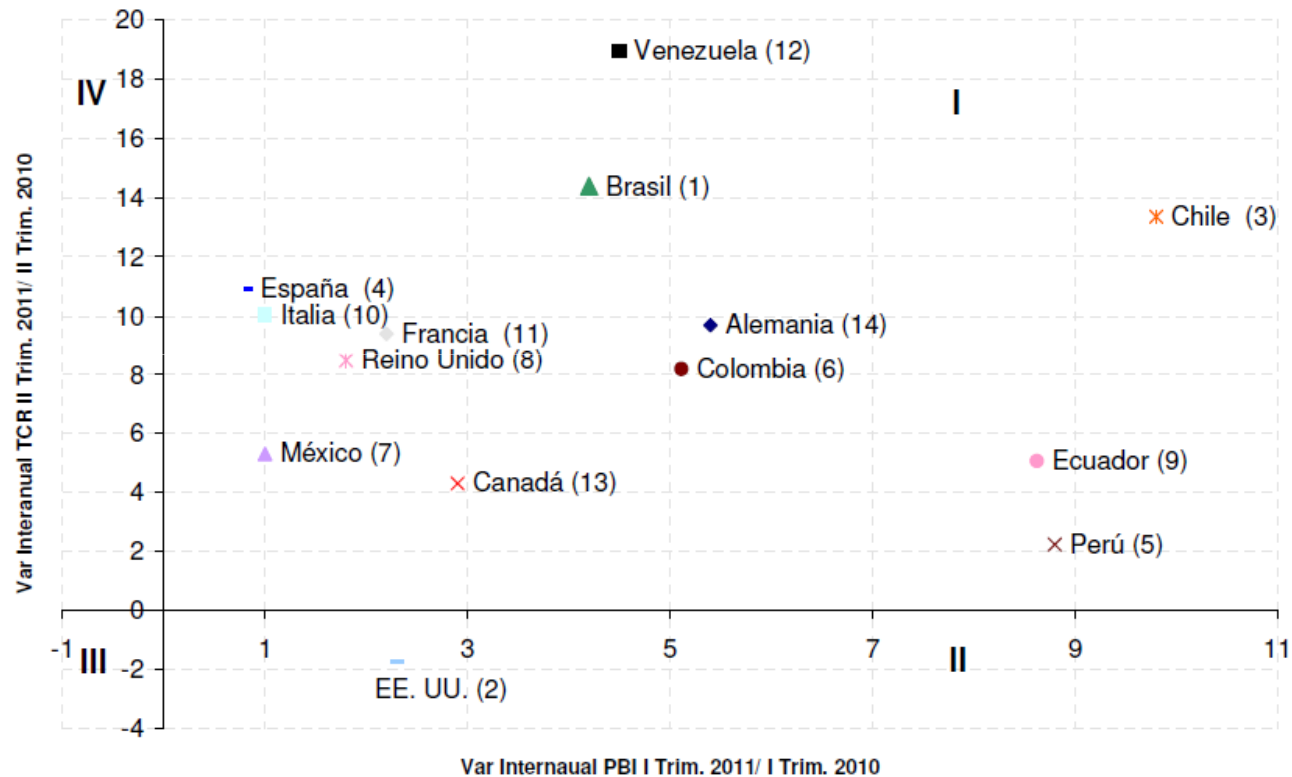
Composición de los turistas

Caracterización de turistas

➔ Perspectivas económicas y turísticas

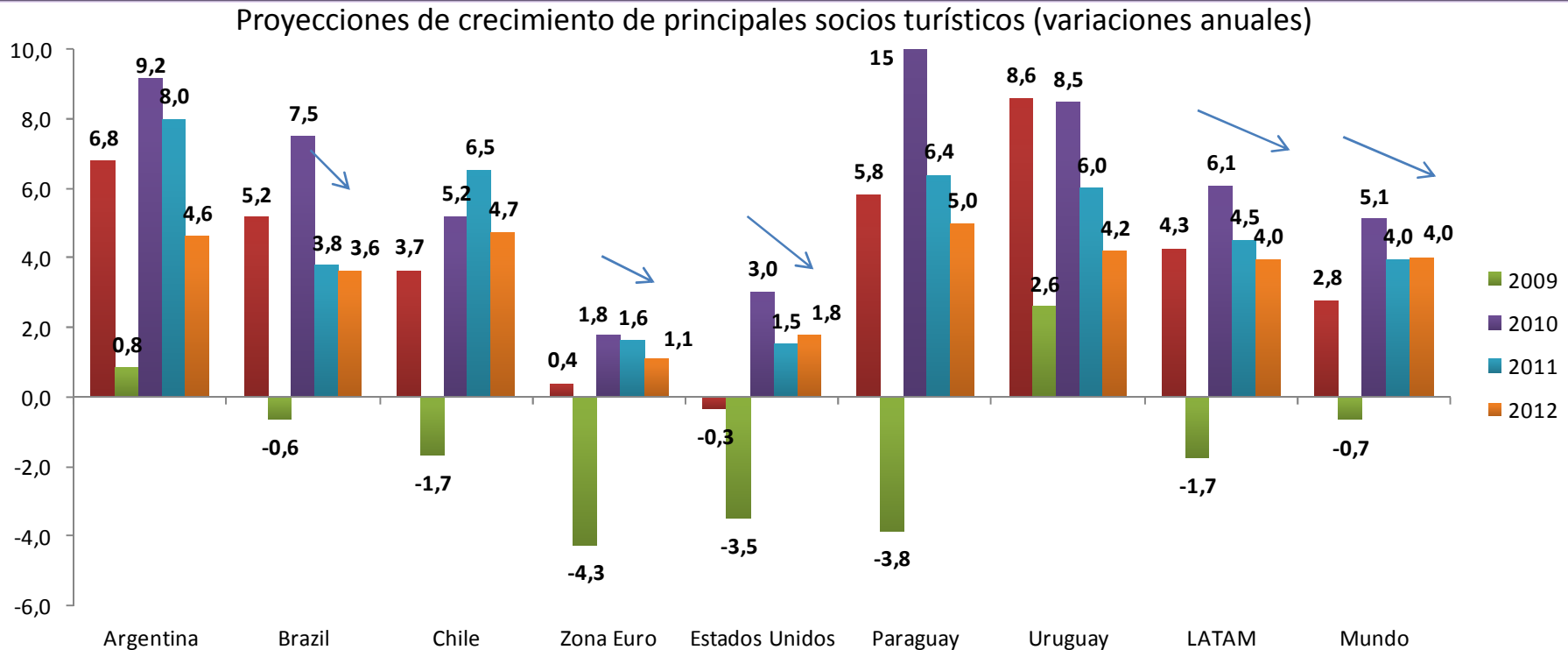
Hasta el segundo trimestre de 2011, **Argentina registró una situación competitiva frente a la mayoría de sus socios turísticos**, producto del crecimiento económico de éstos y la apreciación real de sus monedas. Las perspectivas para la segunda mitad de 2011 son menos favorables

Efecto precio e ingreso (variaciones anuales)



El mejor escenario para el turismo argentino es el cuadrante I ya que dentro de este los países mejoran sus ingresos por un lado, mientras que por el otro, Argentina incrementa su competitividad. Los casos sobresalientes son Chile, Brasil y Venezuela

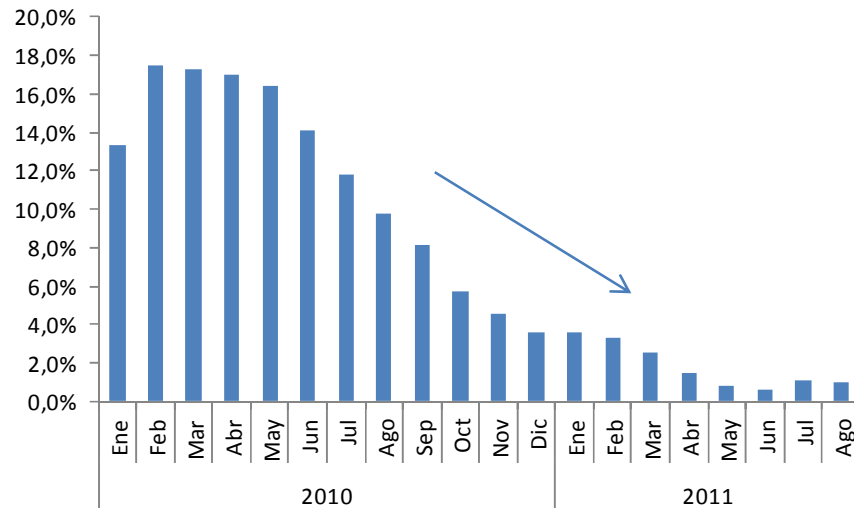
El crecimiento de los principales socios turísticos de la Argentina muestra signos de desaceleración (en Brasil, otros países limítrofes y EUA) , continúa la crisis y hay síntomas de recesión en la Zona Euro



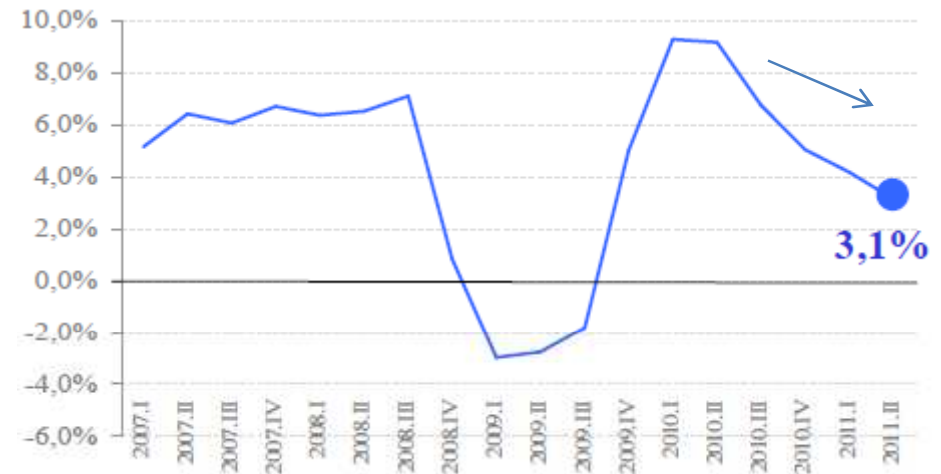
- El notable desempeño turístico de Argentina en 2010 respondió a la rápida recuperación de los países de América Latina y el Caribe (LATAM creció 6,1% en 2010 por encima del promedio mundial), y particularmente de Brasil (creció un 7,5% en 2010).
- El crecimiento de los países de la región se mantuvo en el primer trimestre de 2011, pero desde entonces muestra signos de desaceleración. Se espera que Brasil crezca un 3,8% en 2011 y LATAM aprox. un 4,5%
- Las perspectivas en los países avanzados no son alentadoras, con recesión en la Zona Euro y estancamiento en los EUA

En Brasil, pese a su bajo desempleo, la industria está desacelerándose fuertemente en 2011 y las políticas contractivas (fiscales y monetarias) potencian esta tendencia, a la cual se suma la reciente devaluación del Real (cerca del 20% entre Julio y Octubre)

Encuesta industrial mensual (variaciones interanuales)



PIB de Brasil (variaciones interanuales)



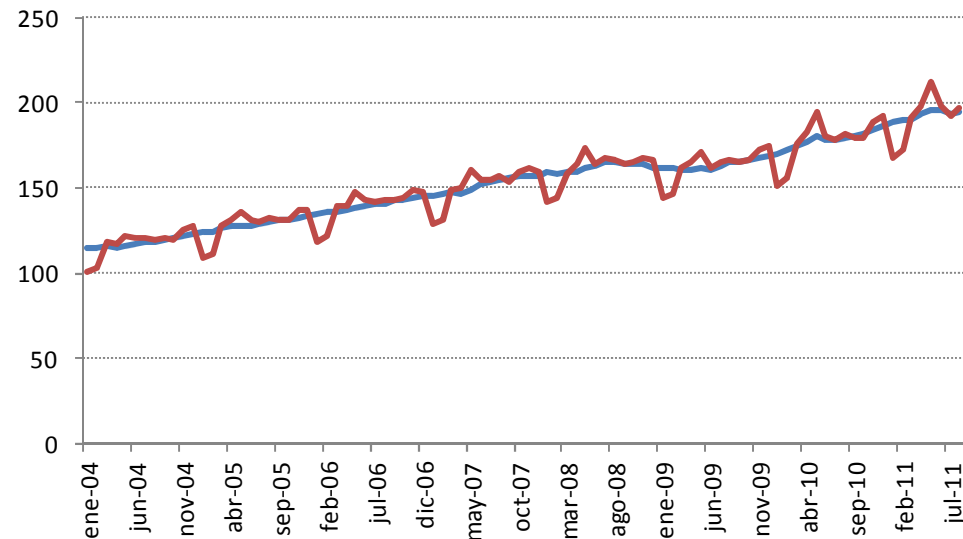
- La crisis internacional junto al cambio de la orientación de la política macroeconómica de Brasil provocó una fuerte devaluación del Real
- El real se depreció cerca de un 20% entre Julio (máximo histórico) y Octubre de 2011, pero no se espera una profundización de esta tendencia en el futuro

Argentina crecerá aprox. un 8% en 2011, según fuentes oficiales y privadas. Producto de la crisis internacional, se espera una desaceleración del crecimiento para 2012 (aprox. 4,8% según fuentes privadas)

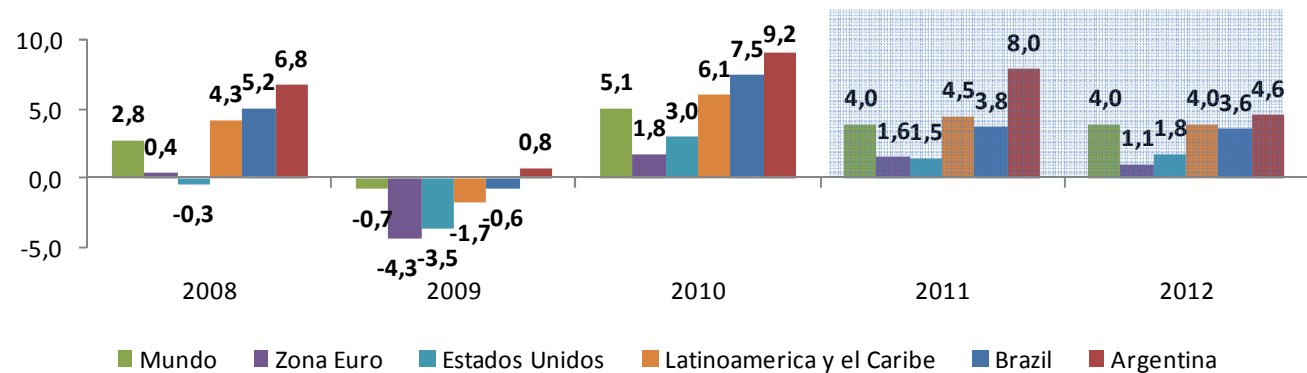
El estimador Mensual de Actividad Económica en el acumulado hasta Agosto mostró un crecimiento de 9,1%

Producto de la crisis internacional se espera una desaceleración del ritmo de crecimiento, el cual redundará en una expansión del 8%, de acuerdo a fuentes públicas y privadas

Estimador Mensual de Actividad Económica



En 2012 se espera una desaceleración generalizada de la actividad económica, pero Argentina crecería más rápido que otros países o zonas económicas



# Conclusiones

---

- **Argentina se consolidó como el principal destino turístico** de América del Sur
- **Las llegadas de turistas crecieron fuerte durante los primeros meses del año**, pero la conjunción de un contexto internacional desfavorable y la erupción del volcán Puyehue revirtieron esta tendencia (ej. entre junio y agosto disminuyeron en un 10% las llegadas al país por vía aérea)
- A diferencia de 2010, **en el primer semestre de 2011 el balance de turistas y divisas fue negativo**, debido a cuestiones climáticas e internacionales desfavorables y al fortalecimiento de la economía y la moneda argentina, que favorecieron los viajes de los argentinos al exterior
- Para la segunda mitad del año se espera un menor crecimiento del turismo receptivo, y un fuerte dinamismo del turismo emisor en función del sostenimiento del ritmo de actividad económica de Argentina
- La incertidumbre será la norma para el resto de 2011 y los primeros meses de 2012, producto de:
  - El eventual impacto de la desaceleración de Brasil y la depreciación del real frente al dólar y el peso argentino;
  - El contexto de alta volatilidad de la economía mundial, y de crisis política y económica de los países avanzados;
  - Las restricciones administrativas para la compra de divisas en Argentina

Lic. Carla Squillace

[estadisticas@camaraargentinadeturismo.travel](mailto:estadisticas@camaraargentinadeturismo.travel)

[ca.squillace@gmail.com](mailto:ca.squillace@gmail.com)

