

# Barómetro OMT del Turismo Mundial

Volumen 1, N°1, junio de 2003



La OMT tiene el placer de presentarle una muestra gratuita del primer número del nuevo Barómetro, ofrecido como un servicio a los miembros de la OMT, y que será publicado tres veces al año. Los Estados Miembros, los Miembros Efectivos y los Miembros Afiliados recibirán automáticamente en el futuro una copia del Barómetro como un servicio más a nuestros miembros. Si Ud. está interesado en recibir el Barómetro y no es miembro de la OMT, por favor rellene y devuelva este impreso a la OMT.

Sí, deseo recibir los 3 próximos números del Barómetro de la OMT

Electrónicamente, como PDF por 60 ¢

Electrónicamente e impreso por 90 ¢

Mi E-mail es \_\_\_\_\_

Por favor, carguen el importe a mi Tarjeta

Visa

American Express

Master Card

No. de tarjeta:

Válida hasta:

Envío un cheque de \_\_\_\_\_ ¢

Facturar a \_\_\_\_\_

Sr / Sra / Título \_\_\_\_\_

Nombre \_\_\_\_\_

Apellidos \_\_\_\_\_

Organización \_\_\_\_\_

Calle / Avenida \_\_\_\_\_

C. postal / Ciudad \_\_\_\_\_

Estado/ País \_\_\_\_\_

Tél. / Fax \_\_\_\_\_

E-mail \_\_\_\_\_

Fecha y Firma \_\_\_\_\_



WORLD TOURISM ORGANIZATION  
ORGANISATION MONDIALE DU TOURISME  
ORGANIZACION MUNDIAL DEL TURISMO  
ВСЕМИРНАЯ ТУРИСТСКАЯ ОРГАНИЗАЦИЯ



Tel.: (+34) 91 567 81 06



Fax: (+34) 91 571 37 33



E-mail : [infoshop@world-tourism.org](mailto:infoshop@world-tourism.org)  
website: <http://www.world-tourism.org/infoshop>

4 formas fáciles de  
solicitar:

OMT Publicaciones  
Capitán Haya 42  
28020 Madrid/ España



## Las perspectivas del turismo internacional registran una mejora constante

Los resultados de este nuevo Barómetro del Turismo Mundial de la OMT apuntan que el turismo internacional podría estar acercándose a un giro decisivo. Ahora que se ha relajado la situación geopolítica, mejoran continuamente las condiciones para el turismo internacional.

Los datos recabados en unos cien importantes destinos durante los cuatro primeros meses de 2003 siguen reflejando claramente el efecto del conflicto de Irak y del SRAS. No obstante, algunos de ellos, han conseguido resultados sorprendentemente buenos. Concretamente, algunos de los destinos más afectados en los últimos tiempos en el Caribe, Sudamérica y Asia Meridional han repuntado con fuerza. Ahora que la incertidumbre debida a la situación geopolítica se va calmando gradualmente, la perspectiva vuelve a depender de las previsiones económicas. Aunque la economía mundial sigue más bien débil, se espera que durante la segunda mitad del año se produzca un cambio a mejor. Los expertos en turismo consultados en el marco del Grupo de Expertos en Turismo de la OMT también confirman que las perspectivas para el próximo periodo son más positivas.

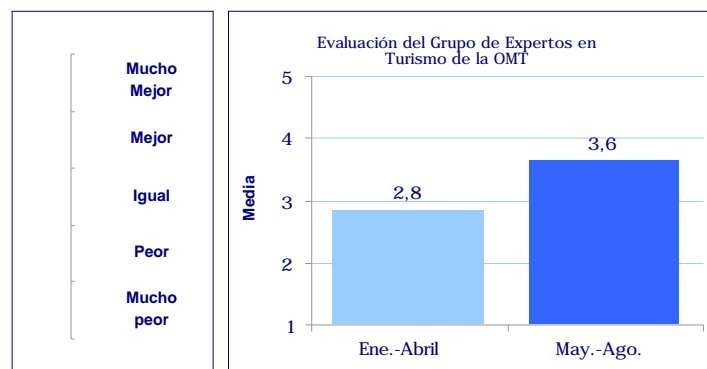
### Índice

Datos del turismo a corto plazo	2
- Llegada de turistas internacionales	3
- Transporte Aéreo	6
Grupo de Expertos en Turismo de la OMT	9
Entorno económico	12

## Grupo de Expertos en Turismo de la OMT

La primera encuesta realizada entre el Grupo de Expertos en Turismo de la OMT apunta una clara mejora de las perspectivas del sector turístico.

Para evaluar la evolución del turismo en el Barómetro del Turismo Mundial de la OMT, se ha creado un Grupo de Expertos en Turismo procedentes de una gran variedad de países y sectores. En un breve cuestionario remitido por correo electrónico, se les ha pedido que evalúen los últimos cuatro meses y las perspectivas del próximo cuatrimestre, en una escala de cinco puntos, que va de [1] mucho peor a [5] mucho mejor.



El centenar largo de expertos consultados ha expresado una perspectiva significativamente más optimista para los próximos cuatro meses, comparados con los cuatro últimos. Mientras que el Grupo ha evaluado los últimos cuatro meses de enero a abril con una puntuación media de 2,8, para los cuatro meses en curso, de mayo a agosto, la media es de 3,6. El mayor aumento de confianza se registra en Oriente Medio y Europa, mientras que las expectativas referentes a Asia y el Pacífico siguen siendo modestas.

El moderado optimismo expresado por el Grupo de Expertos de la OMT con respecto a la temporada más importante para el turismo internacional –la temporada alta estival del hemisferio norte– se basa en la previsión de una mejora progresiva de las condiciones económicas, la reducción de la incertidumbre resultante de la relajación de las tensiones internacionales, y la disminución del SRAS. No obstante, se espera que persistan las reservas de última hora y una considerable sensibilidad a los precios. (Más información en la página 9)

Este es el primer número del Barómetro del Turismo Mundial de la OMT, una nueva actividad del Departamento de Estudios de Mercado y Promoción de la OMT destinada a seguir la evolución del turismo a corto plazo con objeto de proporcionar información adecuada y oportuna al sector turístico.

El Barómetro del Turismo Mundial de la OMT se publicará tres veces al año (en enero, junio y octubre). Inicialmente constará de tres elementos principales: una revisión de los datos del turismo a corto plazo procedentes de los destinos y del transporte aéreo; una evaluación retrospectiva y prospectiva de los resultados del turismo hecha por el Grupo de Expertos en Turismo de la OMT; y datos económicos seleccionados en función de su relevancia para el turismo. El objetivo de las futuras ediciones del Barómetro del Turismo Mundial de la OMT será el de ampliar y mejorar gradualmente su cobertura.

La elaboración del Barómetro del Turismo Mundial de la OMT corre a cargo de la Departamento de Estudios de Mercado y Técnicas de Promoción. La Secretaría de la OMT desea expresar su sincero agradecimiento a todos los que han participado en la elaboración del Barómetro del Turismo Mundial, y en especial a todas las instituciones que han facilitado datos y a los miembros del Grupo de Expertos en Turismo de la OMT, por su valiosa y decisiva contribución.

Sus comentarios y sugerencias serán bienvenidos en [barom@world-tourism.org](mailto:barom@world-tourism.org).

## Datos del turismo a corto plazo

**Los datos de turismo disponibles sobre los primeros meses de 2003 reflejan fundamentalmente la tensa situación geopolítica y un contexto económico débil. El mes de marzo registra una caída generalizada de las llegadas a raíz de la intervención en Irak, a la que se suma el impacto del SRAS en el mes de abril.**

### Antecedentes

Durante los dos últimos años el turismo internacional ha estado condicionado ante todo por la combinación de una economía globalmente débil y un alto nivel de incertidumbre debido a la lucha contra el terrorismo y a la amenaza de conflicto en Irak. El deterioro económico global que ha seguido al boom y a la burbuja de finales de los años noventa ha restringido el gasto, y ha originado una mayor sensibilidad al precio en general y un recorte de gastos en los viajes de negocios en particular (menos numerosos y más baratos). Los ataques terroristas del 11 de septiembre vinieron a añadir grandes dosis de incertidumbre a este panorama ya de por sí difícil. La guerra contra el terrorismo que le siguió, y la tensión derivada de la amenaza de intervención en Irak han prolongado aún más esta incertidumbre.

Para el turismo, estos cambios bruscos de su entorno no supusieron tanto una disminución en el volumen global, como cambios en la demanda hacia los viajes a destinos conocidos y más próximos al lugar de origen, con desplazamientos en coche, autobús o tren en vez de en avión. Los consumidores han adoptado una actitud de cautela, cuyo resultado son las reservas de última hora. Muchos sectores han atravesado un momento difícil o siguen haciéndolo, como, concretamente, las compañías aéreas y todos los sectores que dependen del tráfico a larga distancia. Sin embargo, otros productos o segmentos del mercado han resistido bien o han salido beneficiados, como alternativas al alojamiento en hoteles (apartamentos, casas rurales, etc.), los viajes de interés especial con un factor de fuerte motivación relacionada con la cultura, los deportes, el ocio, o los viajes para visitar a parientes y amigos (VFR).

Esta situación también ha acelerado varios cambios que ya estaban en curso. Las aerolíneas de bajo coste han seguido creciendo en Norteamérica, y se han desarrollado rápidamente en Europa. Internet ha reforzado su función no sólo como medio de información, sino también como medio de organización y reserva de viajes. Ha proliferado el viaje independiente (no organizado), llamado en términos comerciales Viaje Totalmente Independiente, o FIT en su acrónimo inglés, mientras que los operadores turísticos afrontan tiempos relativamente duros. El 'Hágalo usted mismo' está cada vez más de moda entre los viajeros maduros y experimentados, enérgicamente estimulado por las posibilidades que ofrecen Internet y las líneas aéreas de bajo coste.

### Resultados del turismo en 2003

Durante la primera mitad de 2003, este panorama ha seguido siendo predominante, con la tan esperada recuperación económica nuevamente aplazada debido a la incertidumbre intensa y prolongada originada por el conflicto iraquí. A pesar de todo, algunos destinos han empezado el año con un crecimiento considerable (Caribe, Asia, Reino Unido y Sudáfrica), pero en su mayor parte comparable

La Secretaría de la OMT ha sido la encargada de reunir los datos incluidos en este apartado durante el mes de mayo y principios de junio de 2003, basándose en los datos preliminares publicados por las instituciones de los diversos países y territorios a través de sitios web, notas de prensa, boletines, o facilitados a través de contactos directos con los funcionarios. En las tablas correspondientes a las diversas regiones de la OMT, se han seleccionado series que pueden servir de indicador de la evolución del turismo en los destinos seleccionados. Las series mensuales representadas no siempre coinciden con las series anuales publicadas normalmente sobre los diversos países (es decir, llegadas de visitantes o pernoctaciones, en lugar de llegadas de turistas) y a veces sólo reflejan una parte de la afluencia del flujo total de turistas (por ejemplo tráfico aéreo, puntos de entrada específicos).

**Se ruega a los países no incluidos en este resumen y que dispongan de datos mensuales de 2003 que se pongan en contacto con la Secretaría de la OMT en [barom@world-tourism.org](mailto:barom@world-tourism.org).**

a los niveles más deprimidos de los primeros meses de 2002. El comienzo de la guerra de Irak en el mes de marzo provocó el desplome inmediato de la demanda, en especial del tráfico aéreo, de los viajes interregionales y de los viajes a destinos próximos a la zona del conflicto. Muy pocos destinos y sectores han sido inmunes a este nuevo revés. Pero con una diferencia significativa no obstante: esta vez, las Administraciones Nacionales de Turismo, los Consejos de Turismo y las empresas turísticas estaban mucho mejor reparadas, y han intentado adaptarse rápidamente a las condiciones cambiantes, esforzándose principalmente por cambiar o reducir la capacidad y por asegurar un riguroso control de los costes. A este respecto, el brote de SRAS ha sido mucho más inesperado y ha afectado mucho más gravemente a los destinos y empresas afectados.

En respuesta a esta situación desfavorable, las empresas turísticas han mantenido la estrategia de dar prioridad a la rentabilidad frente al crecimiento del volumen que adoptaron tras el 11 de septiembre 2001. El esfuerzo se ha centrado en un estricto control de los costes, una reorientación de las actividades hacia productos y mercados más rentables, y una flexibilización de la oferta para poder responder rápidamente a los cambios en los deseos de los clientes y a la evolución del mercado. Ha aumentado la oferta de paquetes abiertos o modulares, así como el uso de alternativas al hotel. Este proceso se ha acelerado debido al peso creciente de la tecnología de la información y la comunicación avanzada como fuente de información y a las ventas, en especial, Internet y los centros de llamadas.

Las Administraciones Nacionales de Turismo (ANT) han respaldado al sector con planes de acción en diversas áreas, como las de comunicación, promoción y marketing. En algunos casos, se ha apoyado a las empresas turísticas, con criterios de efectividad y en colaboración con el sector privado. A finales de 2002, buena parte de las ANT, así como muchas empresas turísticas, aprobaron planes de contingencia para adelantarse a los acontecimientos que pueden interferir en la evolución normal del sector.

## Llegadas de turistas internacionales

En el apartado siguiente, un estudio por región indica las tendencias de los cuatro primeros meses de 2003 basadas en los datos mensuales preliminares de unos noventa grandes destinos que disponen de estos datos, y que representan más de las cuatro quintas partes de las llegadas internacionales en todo el mundo. A la hora de interpretar las cifras correspondientes a las diversas regiones, hay que recordar que en la mayor parte de los casos la comparación se hace con las

cifras relativamente débiles subsiguientes al 11 de septiembre que se registraron durante los primeros meses de 2002. Con respecto a los meses de marzo y abril, también es importante señalar que para muchos destinos estas cifras son irregulares debido a lo tardío de las vacaciones de Semana Santa en 2003 (disminución de las llegadas en marzo y aumento de las llegadas en abril).

### Europa

La actitud de “esperar y ver” de los consumidores, inducida por la amenaza de guerra y por las perspectivas económicas de la mayoría de las economías avanzadas, se ha traducido en contracciones en la mayoría de los destinos europeos a principios de 2003. Con el comienzo de la intervención militar en marzo, la mayoría de los países han entrado en cifras negativas, acusándose los reveses más graves en Israel, Croacia, Turquía y Chipre, aunque estos dos últimos habían obtenido resultados relativamente buenos en enero y febrero. Las cifras de marzo también reflejan el hecho que en 2003 las vacaciones de Semana Santa – consideradas por muchos países europeos como el comienzo de la temporada turística – se han celebrado en abril.

Algunos países han resistido mejor la situación desfavorable y siguen arrojando resultados positivos. Los dos mayores destinos del Sur de Europa, España e Italia, han conseguido incrementos del 3% durante los cuatro primeros meses y del 2% durante los tres primeros meses respectivamente. El Reino Unido ha cerrado el periodo de enero a abril con un incremento del 1% respecto al mismo periodo de 2002. Concretamente, en este país han aumentado sustancialmente las llegadas procedentes de los mercados emisores de Europa Occidental (+6%), probablemente gracias al menor precio de la libra esterlina con respecto al euro, y han compensado con creces la reducción de las llegadas de larga distancia procedentes de Norte-américa (-12%) y de otras zonas del mundo (-5%).

Los países nórdicos, Dinamarca, Finlandia, Noruega y Suecia, también arrojan resultados pobres o negativos en términos de variación interanual de enero a marzo, resultado, no ya de una fuerte disminución en marzo, sino de contracciones generalizadas desde principios de año. Aun así, Dinamarca y Suecia han mejorado mucho en abril.

La mayor parte de los países de Europa Occidental, Central, del Este y Meridional siguen teniendo resultados negativos, aunque hay que señalar que esta tendencia se podría invertir cuando se disponga de los datos de abril. La evolución decreciente no se puede imputar exclusivamente al conflicto iraquí, pues ya era perceptible a principios de año, y refleja el impacto de la debilidad de la situación económica en Europa Occidental. Especiales motivos de preocupación ha dado Alemania, que constituye el principal mercado emisor europeo al representar más de una cuarta parte de las llegadas en la mayoría de los países.

Llegadas de turistas internacionales por países de destino

	2002*		2003* Datos mensuales						
	Series (1)	02*/01 (1000) (%)	Series	AHF (2) (%)				abr.	
				ene.	feb.	mar.	abr.		
<i>Europa</i>									
Andorra	TF	3.387	-3,7	TF	-9,9	7,7	-19,3	-19,4	1,5
Austria	TCE	18.611	2,4	TCE	-2,6	2,9	-4,6	-5,4	
Bélgica	TCE	6.724	4,2	TCE	-1,4	4,7	-6,1		
Croacia	TCE	6.944	6,1	TCE	5,2	-2,1	-6,9	-39,6	30,7
Chipre	TF	2.418	-10,3	TF	-10,4	10,1	8,4	-33,9	-5,9
Rep. Checa	TCE	4.579	-11,8	VF	-8,2	-3,5	-7,1	-11,9	-9,4
Dinamarca	TCE	2.010	-0,9	NHS	-1,6	-5,8	-3,8	-13,7	12,9
Estonia	TF	1.360	3,0	TF	-5,6	-1,3	-3,7	-8,6	-6,6
Finlandia	TF	2.875	1,7	NHS	-2,3	-4,7	1,8	-2,8	-2,6
Francia	TF	76.722	2,0	TF	-4,1	x	x	x	
Alemania	TCE	17.969	0,6	THS	2,5	5,3	-0,5	3,1	
Hungría	VF/2	15.870	3,5	TCE	-5,8	8,3	1,3	-14,7	
Irlanda	TF	5.760	2,0	TF	0,5	x	x	x	
Israel	TF	862	-27,9	TF	-15,1	3,9	-14,0	-56,0	17,8
Italia	TF	39.799	0,6	TF	1,7	-6,5	4,4	6,0	
Letonia	TF			VF	15,1	15,2	21,7	11,4	13,6
Liechtenstein	THS	49	-12,5	THS	3,8	8,6	6,6	3,4	-3,8
Lituania	TF	1.433	12,7	TF	-12,3	-14,7	-15,3	-8,0	
Países Bajos	TCE	9.595	1,0	TCE	-11,3	-8,2	-14,0		
Noruega	TCE	3.107	1,1	NHS	-12,2	-14,4	-10,5	-9,2	-17,7
Polonia	TF	13.980	-6,8	TF	-8,0	-3,5	-12,9	-7,3	
Portugal	TF	11.666	-4,1	NHS	-3,1	5,6	1,3	-11,2	
Eslovaquia	TCE	1.399	14,8	TCE	-8,1	-5,0	-8,0	-14,1	-4,6
Eslovenia	TCE	1.302	6,8	TCE	0,0	5,0	1,0	-17,0	2,0
España	TF	51.748	3,3	TF	3,2	10,6	3,1	-10,3	12,3
Suecia	TCE	7.487	4,7	NHS	1,0	-5,5	-0,7	-0,1	7,9
Suiza	TF	9.974	-7,6	NHS	-4,9	-2,7	-6,7	-7,5	1,1
Turquía	TF	12.782	18,5	TF	-11,2	18,1	12,4	-26,4	-21,8
Reino Unido	VF	23.942	4,8	VF	0,9	16,4	13,5	-2,7	-14,6

Fuente: Organización Mundial del Turismo (OMT) © (Cifras procedentes de la OMT, junio de 2003)

(1) TF: Llegadas de turistas internacionales en las fronteras (sin contar visitantes del día); VF: Llegadas de visitantes internacionales en las fronteras (turistas y visitantes del día); THS: Llegadas de turistas internacionales en hoteles y establecimientos asimilados; TCE: Llegadas de turistas internacionales en establecimientos colectivos.

(2) Año en curso hasta la fecha.

Para la mayoría de los destinos europeos, el invierno no es la temporada turística principal, y la parte más importante del año aún está por llegar. A punto de empezar la temporada alta, se expresa un moderado optimismo, a la espera de una recuperación gradual gracias a la continuidad de las reservas de última hora conforme a la tendencia general

## Américas

Los resultados del turismo en las Américas ha diferido significativamente entre el norte de la región y el resto del continente. Concretamente, obviamente los Estados Unidos han estado pendientes del conflicto iraquí, del miedo al terrorismo y de la situación económica bastante incierta. Estados Unidos, Canadá y México han perdido porcentajes de dos cifras durante el mes de marzo. Otros muchos destinos de la región también han tenido resultados más pobres en el mes de marzo, aunque mucho menos acusados. En el mercado estadounidense, la subida de amarillo (elevado) a naranja (alto) del Código de Colores del Sistema de Advertencias de Seguridad Nacional en Estados Unidos ha tenido un impacto inmediato e intenso tanto sobre los viajes internacionales como sobre los nacionales. La disminución sufrida por México se debe sobre todo al endurecimiento de los trámites asociados al tráfico transfronterizo con Estados Unidos (que representa una cuota importante del volumen, pero sólo un 10% de los ingresos por turismo, pues se trata sobre todo de visitas cortas). En cambio, las llegadas al interior de México han aumentado un 6%, y los ingresos un 7%. Los resultados canadienses también han acusado la debilidad del dólar estadounidense con respecto al dólar canadiense, así como el SRAS, aunque éste último sólo será apreciable durante meses no cubiertos por este informe, pues la advertencia de viaje de la OMS sólo se ha extendido del 23 al 29 de abril.

El Caribe presenta signos claros de resurgimiento, aunque todavía no lo comparten todos los destinos por igual. Dos de los destinos más importantes, Cuba y la República Dominicana, ambos comparativamente menos dependientes del mercado emisor estadounidense, han conseguido registrar impresionantes progresiones de dos dígitos. La Organización del Turismo del Caribe (CTO) ha informado que el mercado de cruceros al Caribe (que incluye algunos puertos mexicanos y de Centroamérica) es globalmente fuerte, con un crecimiento estimado en un 10% en 2002.

Con la mejora significativa de las perspectivas económicas de los países del Mercosur, y en especial de Argentina y Brasil, se están recuperando los viajes en esta región. Argentina, Chile y Perú han obtenido buenos resultados durante los primeros meses de 2003.

Concretamente, Argentina está consiguiendo resultados impresionantes, pues crece a un ritmo de dos dígitos, siguiendo la tendencia del año pasado.

### Llegadas de turistas internacionales por países de destino

	2002*		2003* Datos mensuales						
	Series (1)	02*/01 (1000)	02*/01 (%)	Series	AHF (2) (%)				
					ene.	feb.	mar.	abr.	
<i>Américas</i>									
Anguila	TF	44	-8,3	TF	-2,6	3,9	-3,8	-13,5	7,0
Antigua y Barbuda	TF			VF air	7,7	11,0	4,5		
Argentina	TF	3.023	15,4	VF(3)	31,7	30,3	42,8	22,4	33,0
Aruba	TF	642	-7,1	TF	-6,1	-4,0	-1,3	-16,2	-1,1
Bahamas	TF	1.403	-8,8	TF	0,3	7,3	0,9	-4,2	
Barbados	TF	498	-1,8	TF	8,0	2,1	5,9	0,9	25,7
Belize	TF	200	2,0	TF	6,5	10,3	5,3	4,6	
Bermudas	TF	284	2,2	VF air	-9,5	-6,9	-13,4	-8,7	-9,0
Bolivia	TF			THS	-1,8	x	x	x	
Canadá	TF	20.032	1,8	TF	-8,9	7,9	-3,8	-17,3	-16,5
Islas Caimán	TF	303	-9,3	TF	-3,4	0,7	-1,2	-12,6	3,9
Chile	TF	1.408	-18,3	TF	2,9	1,9	4,2	2,8	
Cuba	TF	1.686	-5,0	TF	19,1	35,2	18,7	7,0	20,6
Curaçao	TF	218	6,3	TF	-6,1	-5,5	-3,7	-13,9	-0,8
Dominica	TF			TF	0,2	3,9	-9,1	7,8	
Rep. Dominicana	TF	2.811	-2,5	VF air	19,3	31,5	19,7	4,9	25,6
Ecuador	VF	654	2,0	VF	13,1	20,8	7,1	3,9	20,4
El Salvador	TF	951	29,4	VF	2,5	35,8	6,8	-17,0	-4,1
Granada	TF	132	7,7	TF	-2,2	0,9	6,1	-11,6	
Guyana	TF			TF	-24,4	-0,7	-15,6	-42,1	
Honduras	TF	550	6,2	TF	2,1	-0,1	1,2	4,6	
Jamaica	TF	1.266	-0,9	TF	7,9	12,4	11,4	-0,5	11,2
México	TF	19.668	-0,7	TF	-14,8	-0,9	-4,1	-26,9	-20,5
Montserrat	TF			TF	-34,1	-36,5	-31,2		
Nicaragua	TF	472	-2,3	TF	4,8	2,1	5,2	-13,3	30,5
Panamá	TF	534	2,9	VF	11,3	14,5	9,3	10,0	
Perú	TF	823	3,1	VF air(4)	3,9	9,5	3,1	-7,6	13,1
Santa Lucía	TF	253	1,4	TF	-1,7	-2,0	-7,4	1,1	1,2
San Martín	TF	381	-5,5	VF air	6,1	15,2	11,2	-5,3	
San Vicente Grd	TF	78	9,9	TF	-15,1	-1,3	-28,6		
Trinidad y Tabago	TF	379	-1,0	TF	20,0	-4,8	51,2		
Estados Unidos	TF	41.892	-6,7	TF(5)	-7,6	5,4	-2,0	-20,3	
Uruguay	TF			VF(6)	-3,0	-2,8	6,8	-16,7	
Isl. Vírgenes de EE.UU.	TF	553	-6,6	THS	1,2	1,9	0,5		

Fuente: Organización Mundial del Turismo (OMT) © (Cifras procedentes de la OMT, junio de 2003)

- (1) Véase el cuadro sobre Europa.
- (2) Año en curso hasta la fecha.
- (3) Llegadas de extranjeros a los aeropuertos int. de Ezeiza y Jorge Newbery y al puerto de Buenos Aires
- (4) Llegadas de extranjeros al Aeropuerto int. Jorge Chavez
- (5) Excluye los visitantes mexicanos que no viajan más allá de las 25 millas de la zona fronteriza de los EE.UU.
- (6) Excluye los nacionales uruguayos que residen en el extranjero

## Asia y Pacífico

El brote de SRAS durante la segunda quincena de marzo destaca inmediatamente como principal determinante de la evolución del turismo en Asia durante los primeros meses de 2003, y ha afectado gravemente no sólo a los destinos objeto de la advertencia de viaje de la Organización Mundial de la Salud (OMS), sino también a la mayoría de los destinos de la región. Los resultados de los tres o cuatro primeros meses del año son negativos con algunas excepciones, y especialmente llamativos si se comparan con los excelentes resultados de la región en 2002. Los únicos destinos que consiguen librarse se encuentran en Asia Meridional y en Oceanía. India, Nepal, las Maldivas y Sri Lanka registran crecimientos sustanciales que compensan parcialmente las cifras relativamente pobres de Asia Meridional tras el 11 de septiembre de 2001.

Tras una buena tendencia de crecimiento global durante los meses de enero y febrero –en ocasiones de dos dígitos– en la mayor parte de los países, en marzo las llegadas a la mayoría de los destinos cayeron bruscamente. Por supuesto, parte de esta caída se puede atribuir a la escasa demanda global debida al conflicto iraquí. Aunque la OMS emitió su primera advertencia global sobre el SRAS el 12 de marzo de 2003, seguida de una advertencia urgente desaconsejando viajar el 15 de marzo, la primera Recomendación de Viaje referente al SRAS, que afectó a la provincia china de Guangdong y a Hong Kong (China) y aconsejaba posponer los viajes no imprescindibles no se emitió hasta el 2 de abril. A diferencia de otras regiones, en abril las llegadas se contrajeron aún más, y Hong Kong (China), Singapur y Taiwán (provincia de China) perdieron al menos la mitad de sus llegadas en comparación con abril de 2002 (aún no se dispone de los datos de China correspondientes a esos meses).

Otros destinos de la región, como Japón, la República de Corea, Macao (China), Australia, Tailandia, Indonesia y Filipinas, aunque no les haya afectado el virus o sólo les haya afectado muy poco, también han sufrido regresiones importantes en el mes de abril, de entre un 10% y un 50%. Un factor importante para explicar este hecho es que muchos destinos dependen en buena medida del transporte aéreo a través de un aeropuerto nodal situado en uno de los países afectados. Además, la falta de información adecuada al principio del brote agravó seriamente la incertidumbre, e indujo a una reticencia general a viajar. El SRAS no sólo ha perjudicado gravemente a los mercados de larga distancia, sino también a los mercados emisores asiáticos (alrededor del 80% del mercado interno de Asia y Pacífico); por ejemplo las llegadas a Australia desde Japón, su segundo mercado emisor, se han reducido más de una cuarta parte durante el mes de abril.

Los próximos meses seguirán estando claramente influidos por el SRAS, pero con una

## Llegadas de turistas internacionales por países de destino

	2002*		2003* Datos mensuales						
	Series (1)	02*/01	Series	AHF (2)					
	(1000)	(%)	(%)	ene.	feb.	mar.	abr.		
<i>Asia y el Pacífico</i>									
Australia	VF	4.841	-0,3	VF	-5,8	4,6	-2,2	-12,1	-13,1
China	TF	36.803	11,0	TF	11,4	13,6	9,0		
Islas Cook	TF	73	-2,7	TF	16,1	14,2	28,4	12,5	11,1
Fiji	TF	397	14,1	TF	-0,5	0,1	-0,5	-6,2	4,8
Guam	TF	1.059	-8,7	TF	-26,3	-31,5	-7,6	-31,7	-36,2
Hong Kong (China)	VF	16.566	20,7	VF	-4,0	31,0	26,2	3,9	-64,8
India	TF	2.370	-6,6	TF	11,0	22,0	13,1	1,6	5,0
Indonesia	TF	5.033	-2,3	TF(3)	-34,6	-25,9	-26,1	-36,0	-49,4
Japón	TF	5.239	9,8	TF(4)	-2,6	14,8	0,7	2,3	-25,1
Corea, Rep. de	VF	5.347	3,9	VF	-8,2	6,2	3,4	-10,0	-28,6
Macao (China)	TF	6.565	12,4	VF	-0,4	26,9	12,0	0,1	-33,8
Malasia	TF	13.292	4,0	TF	-6,5	28,3	1,7	-35,6	
Maldivas	TF	485	5,2	VF air(5)	20,7	40,2	22,9	10,7	12,0
Nepal	TF			VF air	4,7	18,6	1,3	-10,0	15,1
Nueva Caledonia	TF	104	3,0	TF	-6,2	4,0	-1,0	-17,6	
Nueva Zelandia	VF	2.045	7,1	VF	3,1	7,9	4,7	-4,3	4,5
Palau	TF	59	9,3	TF	13,6	28,9	8,2	9,1	4,9
Filipinas	TF	1.933	7,6	VF	-4,2	13,3	6,3	-10,0	-24,2
Singapur	TF			VF	-18,4	7,4	2,4	-14,6	-67,3
Sri Lanka	TF	393	16,6	TF	28,4	43,6	23,4	23,4	24,6
Taiwan (Pr. de China)	VF	2.726	4,2	VF	-3,2	19,8	21,7	-0,2	-50,7
Tailandia	TF	10.873	7,3	TF	-10,6	5,9	0,2	-12,0	-40,0
Vietnam	TF			VF	11,5	23,7	11,4	1,3	

Fuente: Organización Mundial del Turismo (OMT) © (Cifras procedentes de la OMT, junio de 2003)

(1) Véase el cuadro sobre Europa.

(2) Año en curso hasta la fecha.

(3) Llegadas de extranjeros a través de treinta puertos de entrada seleccionados

(4) Datos obtenidos de la Japan Tourism Marketing Co., citando los datos obtenidos de la JNTO

(5) Llegadas de extranjeros al Aeropuerto Int. de Male

perspectiva de mejora, pues el número de nuevos casos declarados y de fallecimientos está en constante disminución. A medida que los consumidores recobran la confianza, la demanda probablemente se irá recuperando poco a poco, con cambios a otros destinos donde se percibe que el brote está controlado. Varios de los destinos más afectados han diseñado campañas de “revitalización” agresivas, en un intento por acelerar la recuperación. El 24 de junio de 2003, la OMS ha retirado la última advertencia de viaje de su lista, que afectaba a Pekín, y casi todos los demás destinos han salido ya de la lista de países con casos de transmisión local reciente del SRAS..

## África y Oriente Medio

Los destinos de Oriente Medio y el norte de África presentan un patrón bastante similar, que evidentemente refleja el impacto de la guerra de Irak. Los seis destinos que disponen de datos de uno o varios meses –Marruecos, Túnez, Egipto, Jordania, Qatar y Líbano– han empezado el año con un crecimiento sustancial en enero. Le ha seguido un crecimiento moderado en febrero, mientras que marzo ha arrojado caídas considerables. En abril las pérdidas ya han sido más limitadas, llegando incluso a registrarse un moderado incremento en el caso de Marruecos.

Todos los países africanos que han comunicado datos sobre estos meses han crecido en enero y febrero, y han retrocedido en marzo. Sudáfrica mantiene el buen pulso de que hizo gala en 2002 (+11%), con un crecimiento del 9% en enero y del 7% en febrero. Incluso en el mes de marzo, cuando la mayor parte de los destinos de todo el mundo registraban pérdidas debidas a la tensión geopolítica, el país sólo ha sufrido un ligero retroceso del 0,3%.

Llegadas de turistas internacionales por países de destino

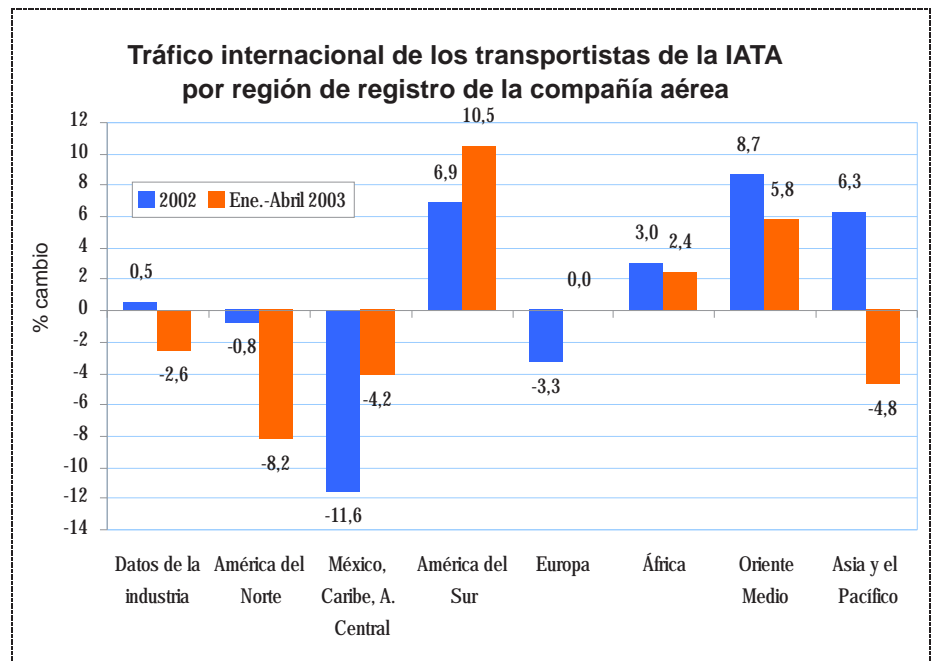
	2002*		2003* Datos mensuales						
	Series (1)	02*/01 (1000)	Series	AHF (2) (%)					
				ene.	feb.	mar.	abr.		
<i>África</i>									
Etiopía	TF	156	5,4	TF	16,4	26,6	4,4		
Kenya	TF	838	-0,4	TF(3)	24,3	24,3			
Mauricio	TF	681	3,1	TF	-0,1	1,9	6,1	-6,6	
Marruecos	TF	4.193	-0,7	TF	2,5	18,6	2,8	-10,2	3,8
Sudáfrica	VF	6.550	10,9	VF	5,0	8,7	6,8	-0,3	
Túnez	TF	5.064	-6,0	TF	-8,3	5,3	0,9	-21,7	-8,4
<i>Oriente Medio</i>									
Egipto	TF	4.906	12,6	VF	4,3	64,3	21,7	-22,6	-15,3
Jordania	TF	1.622	9,7	TF	-8,0	17,5	6,5	-31,8	-24,7
Líbano	TF	956	14,2	VF air	11,6	20,4	5,2		
Qatar	TF			VF air	1,9	17,4	7,9	-15,8	-2,8

Fuente: Organización Mundial del Turismo (OMT) © (Cifras procedentes de la OMT, junio de 2003)

- (1) Véase el cuadro sobre Europa.
- (2) Año en curso hasta la fecha.
- (3) Llegadas de turistas al Aeropuerto Int. de Jomo

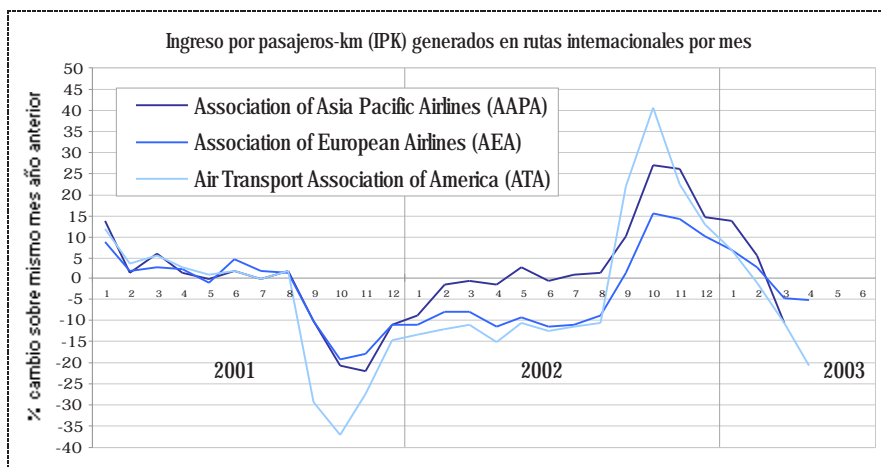
## Transporte aéreo

Para las líneas aéreas, parece que finalmente el impacto del SRAS está siendo más grave que el del conflicto iraquí. Según datos de la IATA, el tráfico internacional de pasajeros en vuelos regulares del sector ha disminuido un 2,6% durante los cuatro primeros meses de 2003. Enero y febrero siguieron siendo positivos, pero marzo ha arrojado una caída del 7% y abril del 17%. En marzo, todas las regiones han sufrido pérdidas de volumen, que varían de -4% a -12%, con excepción de Sudamérica, que ha crecido un 6%. Las regiones más afectadas en abril han sido Asia y Pacífico (-36%) y Norteamérica (-22%). Pese a las pérdidas soportadas por el sector en su conjunto, las líneas aéreas de Sudamérica (+11%), Oriente Medio (+6%) y África (+2%) salen de los cuatro primeros meses del año con un balance positivo.

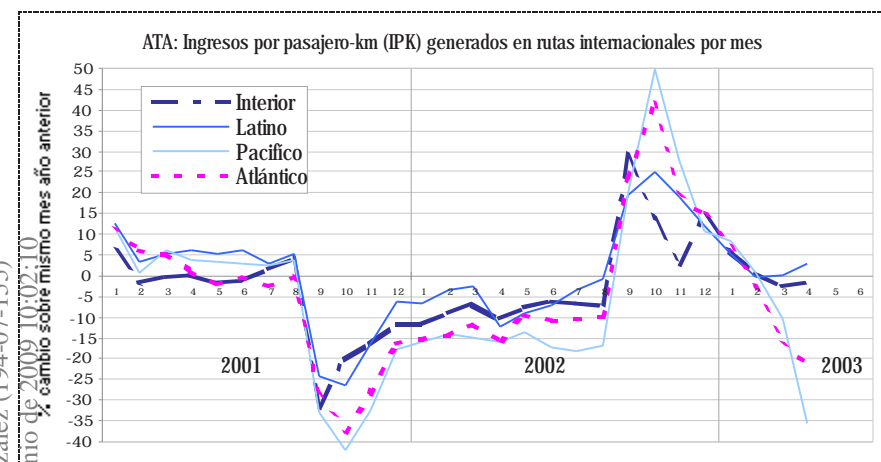


Fuente: compilado por OMT a partir de datos de la IATA

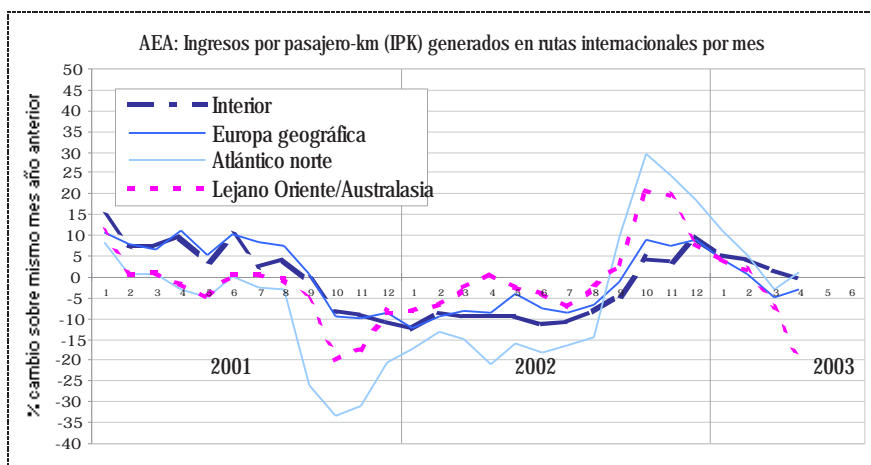




Fuente: compilado por OMT a partir de datos de ATA, AEA y AAPA



Fuente: compilado por OMT a partir de datos de ICAO, ATA, AEA y AAPA



Fuente: compilado por OMT a partir de datos de ICAO, ATA, AEA y AAPA

Los datos ilustrados aquí se refieren al tráfico internacional de pasajeros en vuelos regulares cubiertos por las líneas aéreas de la IATA que han facilitado información, desglosados por región de matrícula de la aerolínea, así como al tráfico de las aerolíneas asociadas de las tres grandes asociaciones regionales de compañías aéreas, desglosadas por rutas cubiertas. A la hora de interpretar estos datos, hay que tener en cuenta que reflejan la gran mayoría pero no la totalidad del tráfico aéreo, pues las compañías incluidas en la estadística son en su mayor parte compañías aéreas de servicios regulares. Lamentablemente, sigue siendo difícil conseguir datos completos sobre la evolución del tráfico asegurado por aerolíneas de bajo coste y vuelos chárter.

Los datos de las líneas aéreas son un indicador especialmente bueno de la evolución a corto plazo del tráfico interregional. En materia de tráfico intrarregional, sin embargo, el transporte aéreo compite con otros modos de transporte alternativos (en especial el transporte terrestre, pero también el marítimo y fluvial), y está expuesto a los cambios de medio de transporte (en función del precio relativo, de la percepción de seguridad, etc.). Además, en este caso el tráfico no se expresa en número de pasajeros transportados, sino que se mide en función de los ingresos por pasajeros-kilómetro (RPK, un RPK es un pasajero con billete pagado por kilómetro). Esto implica que en los datos de tráfico total, el tráfico a larga distancia está relativamente sobreponderado con respecto al tráfico a corta distancia.

Delivered by http://www.e-unwto.org  
 Lic. Sergio González (194-07-155)  
 martes, 30 de junio de 2009 10:02:10

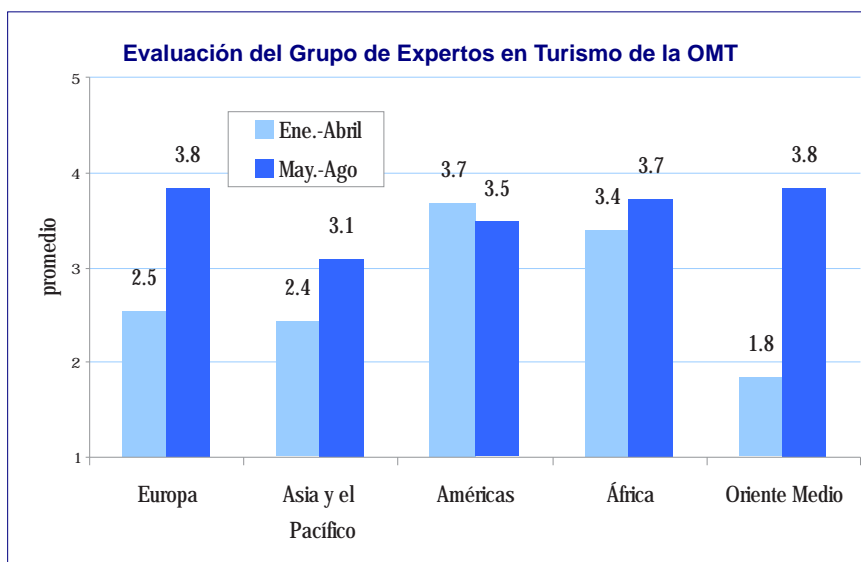
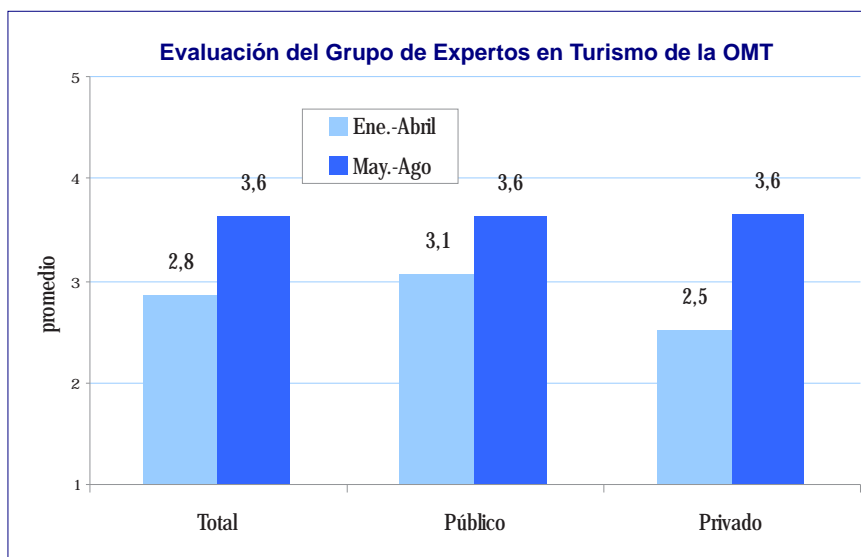
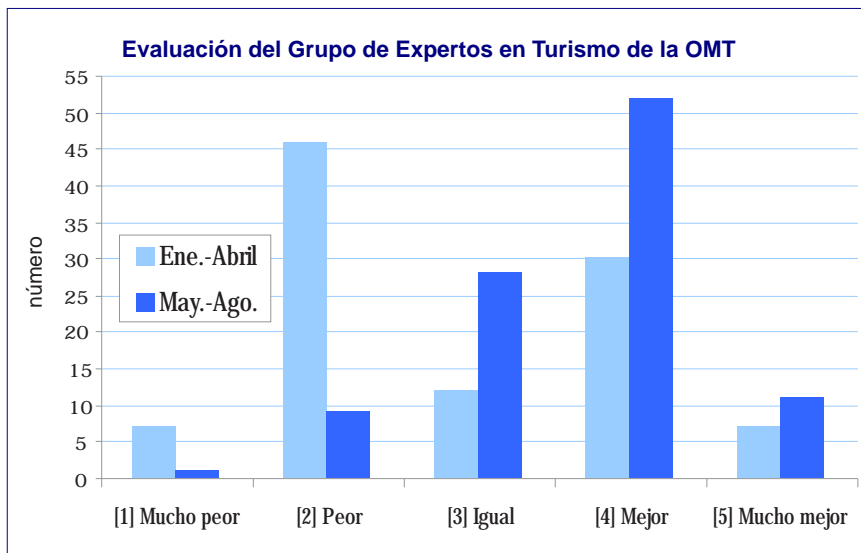
## Grupo de Expertos en Turismo de la OMT

**A pesar del conflicto iraquí y del SRAS, el clima imperante en el sector turístico en este momento es más bien positivo. Los representantes del sector turístico manifiestan un sensible cambio a mejor, y en la mayoría de los destinos y mercados se considera que ya ha pasado lo peor.**

Según la encuesta realizada entre los miembros del Grupo de Expertos en Turismo de la OMT, las expectativas para los próximos cuatro meses han mejorado notablemente con respecto a los cuatro meses anteriores. En un breve cuestionario transmitido por correo electrónico, se ha pedido a expertos en turismo seleccionados en instituciones públicas y empresas de todo el mundo que evaluaran el resultado de los últimos cuatro meses, el periodo comprendido entre enero y abril de 2003, y que expusieran sus perspectivas para los próximos cuatro meses, de mayo a agosto de 2003. La mayoría de los más de cien expertos que han contestado considera que los últimos cuatro meses han sido peores que los cuatro meses anteriores, pero con respecto a los próximos cuatro meses, una clara mayoría prevé mejores resultados.

Se puede calcular una media a partir de las respuestas obtenidas, en las que una puntuación de más de tres indica una mejora con respecto al periodo anterior, y una puntuación inferior a tres indica un deterioro. El conjunto de la muestra evalúa los últimos cuatro meses con una media de 2,8, justo por debajo de la nota de 3, que significa sin variación, mientras que la evaluación media de los próximos cuatro meses es de 3,6. No hay grandes diferencias entre las evaluaciones realizadas por los representantes del sector público y los del sector privado. Este último grupo ha evaluado los últimos cuatro meses algo más negativamente, pero sendos grupos coinciden en sus expectativas para los próximos cuatro meses.

En el desglose por regiones se observa que todos esperan que la situación mejore durante los cuatro meses venideros. La única excepción son las Américas, donde una perspectiva ligeramente inferior, aunque positiva de los cuatro próximos meses sucede a una evaluación ya optimista de los últimos cuatro meses. Estas cifras indican que el mercado americano se está recuperando tras casi dos años de depresión. Al igual que las Américas, África ya se mostraba positiva sobre los últimos cuatro meses, pero es en cambio aún más optimista de cara a los cuatro próximos. Europa arroja una notable mejoría, de más de 1 punto, aunque el salto más importante corresponde a Oriente Medio, que pasa de 1,8 a 3,8. Las perspectivas para Asia y Pacífico son las más apenas superior a 3 (igual) para los próximos cuatro meses, las evaluaciones positivas y negativas están equilibradas.



Delivered by http://www.e-unwto.org

Lic. Sergio González (194-07-155)  
Calle de la Universidad 2200  
Lima, Perú

## Comentarios del Grupo de Expertos en Turismo de la OMT

### Los participantes en el cuestionario del Grupo de Expertos en Turismo de la OMT han acompañado sus respuestas de numerosos comentarios valiosos sobre los factores determinantes de la evolución del turismo durante el periodo estudiado.

En conjunto, se puede concluir que la incertidumbre y la volatilidad asociadas al conflicto iraquí se están disipando rápidamente. Se observa una clarificación y una relajación gradual de la situación geopolítica, aunque siguen quedando muchos problemas por resolver, como el riesgo de nuevos ataques terroristas. El tema de la seguridad sigue siendo motivo de mucha preocupación, y varios países sufren una contracción de la afluencia de turismo debido a la dificultad de facilitar el tráfico en los pasos fronterizos.

El SRAS ha supuesto un nuevo problema grave. Especialmente la región de Asia y el sector del transporte aéreo siguen afrontando tiempos duros. La aparición del brote del virus ha tenido un impacto catastrófico en el tráfico intrarregional e interregional durante los meses de marzo, abril y mayo, y en los destinos más afectados el turismo ha quedado prácticamente paralizado. No obstante, varios expertos del Grupo han manifestado la esperanza de que el brote se contenga pronto, y de que lo peor haya quedado prácticamente atrás, pues el número de zonas incluidas en las recomendaciones de viaje de la OMS ha empezado a disminuir rápidamente, así como el número de destinos clasificados como "zonas con transmisión local reciente". Las reacciones han sido casi inmediatas, y muchos destinos han iniciado agresivas campañas de marketing, con las que buscan inducir un retorno del tráfico en la próxima temporada alta de vacaciones familiares y a contribuir al restablecimiento de la confianza en los viajes de y a esta región.

En general, las condiciones están mejorando, aunque dependen en buena medida de la economía. En la mayor parte de los mercados emisores tradicionales la economía sigue bastante débil. Uno de los grandes interrogantes es cuánto habrá que esperar para que se produzca la tan esperada recuperación económica. Por lo general, se prevé una mejora gradual pero lenta. De momento, dada la situación económica y el SRAS, las perspectivas del turismo intrarregional y nacional siguen siendo mejores que las de los viajes internacionales. También se espera que la sensibilidad a los costes persista a corto y medio plazo.

En lo referente a la demanda turística, se menciona reiteradas veces la persistencia de los cambios de hábitos de los últimos años, como las reservas de última hora y la tendencia al viaje independiente. También se expresa una aprensión creciente con respecto al aumento de la competencia entre destinos y productos en el mercado. Una clara preocupación de los operadores turísticos ha sido la de aumentar la flexibilidad de los productos que ofrecen, para poder adaptarse rápidamente a los mercados cambiantes. Por lo que a productos se refiere, el sector de cruceros está teniendo buenos resultados en el Caribe. Además, en la mayor parte de los destinos el turismo de reuniones, incentivos, conferencias y exposiciones, se está recuperando más lentamente que el turismo de ocio.

Por el lado del mercado, la colaboración pública / privada se perfila como uno de los factores positivos que favorecen el desarrollo del turismo, junto con el hecho de que muchos destinos han reforzado su marketing, especialmente en los mercados nacionales (planes de promoción e incentivos especiales) y en los países vecinos.

El Grupo de Expertos en Turismo de la OMT se basa en los resultados de una encuesta realizada por correo electrónico por la Secretaría de la OMT entre representantes seleccionados de organizaciones y empresas del sector público y privado. Esta es la primera vez que se realiza este estudio, y el objetivo es repetirlo cada cuatro meses para hacer un seguimiento del comportamiento y de las perspectivas del sector turístico. Se han obtenido respuestas de Arabia Saudí, Argentina, Aruba, Australia, Austria, Barbados, Bélgica, Brasil, Bulgaria, Canadá, Chile, Colombia, Costa Rica, Croacia, Cuba, Chipre, la República Checa, la República Dominicana, Dubai, Egipto, El Salvador, Eslovenia, España, Estados Unidos, Estonia, Etiopía, Filipinas, Finlandia, Francia, Alemania, Grecia, Guatemala, Hungría, India, Indonesia, Israel, Italia, Jamaica, Japón, Jordania, Líbano, Lituania, Macao (China), Madagascar, México, Mónaco, Namibia, Nueva Caledonia, Nicaragua, Nigeria, Países Bajos, Pakistán, Perú, Polonia, Portugal, Reino Unido, Seychelles, Sudáfrica, Sri Lanka, Suecia, Suiza, Tailandia, Taiwán (pr. de China), Turquía, Uganda, Uruguay y Vietnam. Los resultados desglosados por región, y en especial los correspondientes a África y Oriente Medio, se deben analizar con cautela, pues sólo se ha obtenido un número relativamente reducido de respuestas.

*En futuras ediciones del Grupo de Expertos en Turismo de la OMT, la Secretaría de la OMT pretende ampliar y mejorar la muestra, y sobre todo su distribución geográfica. Se invita a todos los interesados en participar en el Grupo de Expertos en Turismo de la OMT a enviar un correo electrónico a [barom@world-tourism.org](mailto:barom@world-tourism.org)*

### Perspectivas regionales

Por región, se pueden identificar las siguientes tendencias más significativas:

#### Europa

Las perspectivas económicas siguen siendo relativamente sombrías para los países de la Unión Europea, y en especial para Alemania. Sin embargo la demanda turística intrarregional ha demostrado ser bastante resistente en términos de volumen, aunque con compresión del gasto. Con la desaparición de la incertidumbre, las expectativas para la temporada estival son entre razonables y buenas, pero con reservas de última hora y presión sobre los precios. La fortaleza del euro puede reducir las entradas de turistas en los países de la zona euro, y en especial el mercado del

Reino Unido puede buscar opciones más baratas, y estimular el turismo fuera de los países del euro (tanto a destinos europeos fuera de la zona euro, como Turquía, Europa Central y del Este y el Reino Unido, como destinos intrarregionales, en especial transatlánticos y destinos mediterráneos en el norte de África y en Oriente Medio). Además, algunos países han apostado por el turismo nacional y lo fomentan activamente.

## Américas

La región parece vivir una recuperación global tras dos años de depresión. Los expertos evalúan positivamente las perspectivas, debido a que la guerra en Irak ha sido más corta de lo esperado. Hay signos de recuperación gradual de la situación económica en Estados Unidos y se abren buenas perspectivas en relación con las economías de Mercosur. Algunos destinos de Sudamérica y Centroamérica han identificado oportunidades de mercado, al percibirse como destinos “seguros” lejos de “la guerra, el terrorismo y el SRAS”. El Caribe también se está reanimando, y ha registrado un notable aumento en el número de llegadas de pasajeros de crucero. La debilidad del dólar estimulará los viajes intrarregionales y los viajes interregionales a la región. Se espera que el tráfico transatlántico se recupere de su fuerte depresión. Toronto ha acusado el impacto del SRAS, pero se ha esforzado por controlar la situación. Un cierto tráfico posible desde Asia se podría desviar a Norteamérica, por ejemplo de Japón a la Costa Oeste de Estados Unidos o a Hawai.

## Asia y el Pacífico

El SRAS ha trastocado las perspectivas a corto plazo de muchos destinos asiáticos. Concretamente, el virus está afectando a los destinos y mercados que han registrado las mayores tasas de crecimiento del turismo interno y externo durante los últimos años. Varias líneas aéreas asiáticas se han resentido mucho, pero han tenido resultados relativamente buenos durante los dos últimos años. El impacto final del SRAS dependerá sobre todo de la duración de la epidemia. Salvo para Japón, las previsiones generales de crecimiento económico son buenas. Si las medidas tomadas resultan eficaces y las autoridades pueden demostrar que el virus está controlado, la demanda podría normalizarse rápidamente. A día de hoy, 24 de junio, se han retirado las recomendaciones de viaje de la Organización Mundial de la Salud que aconsejaban posponer todos los viajes no imprescindibles

a todas las zonas previamente incluidas. Muchos destinos asiáticos se han librado del brote o han conseguido controlar la situación, y a corto plazo, el turismo intrarregional cambiará en consecuencia. Las Autoridades Nacionales de Turismo y los Consejos de Turismo han diseñado planes de promoción para salir de la crisis, reanimar los mercados y recuperar la demanda contenida. Se espera una recuperación de los niveles de reservas a partir del mes de julio. El SARS ha afectado menos a los destinos de Asia Meridional, y se espera que en 2003 se recuperen de su depresión posterior al 11 de septiembre, alimentados tanto por los mercados intrarregionales como por los interregionales.

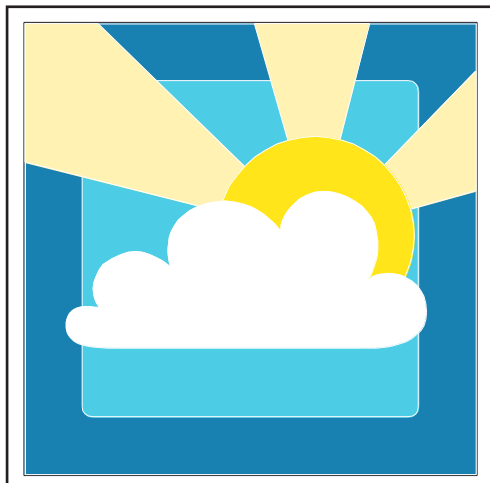
## Oriente Medio

El año pasado, la región ha avanzado gracias a su fuerte potencial intrarregional, y varios destinos están explotando nuevos mercados. Ahora queda pendiente de la reconstrucción de Irak, la estabilidad de la región y el relanzamiento del proceso de paz entre israelíes y palestinos. Con este panorama de relajación global de la tensión,

y aunque la seguridad sigue siendo motivo de gran preocupación, hay previsiones positivas de recuperación del turismo interregional e intrarregional durante la segunda mitad del año. De hecho, el compromiso global con el proceso de paz probablemente permita a los destinos beneficiarse de una cobertura mediática más positiva en la región, y se considera que la actual fortaleza del euro es un factor probable de perspectivas optimistas de mejora del tráfico procedente de Europa.

## África

En conjunto, la región de África ha obtenido resultados comparativamente buenos durante los últimos años, y parece más influida por sus propios problemas inmediatos que por las circunstancias geopolíticas. Algunos de los destinos africanos han funcionado como puertos seguros, sobre todo Sudáfrica. Entre los destinos que más turistas atraen, se espera que los destinos norteafricanos de Túnez y Marruecos recobren impulso en un clima más relajado. Se espera que el crecimiento renovado de Sudáfrica continúe durante algún tiempo, aunque la revalorización del rand sudafricano puede desacelerar su ritmo.



## Entorno económico

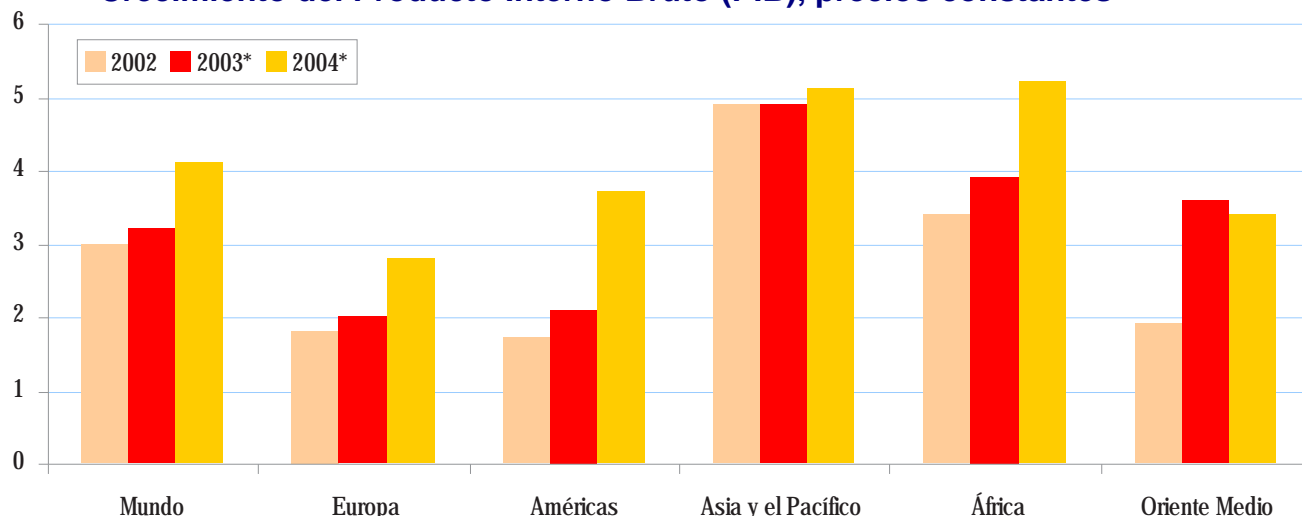
Según el último World Economic Outlook del Fondo Monetario Internacional (FMI) presentada en abril de 2003, se estima que el crecimiento del Producto Interior Bruto (PIB) a escala mundial será del 3,2% en 2003, prácticamente el mismo que el registrado en 2002 (3,0%). La mayor parte de las economías avanzadas – entre las que figuran los grandes mercados emisores de Norteamérica, Europa Occidental y Japón– siguen sufriendo la debilidad de su economía. Sin embargo, se prevé una mejora gradual aunque lenta durante la segunda mitad del año. El FMI prevé una mejora del crecimiento económico para 2004, cifrándolo en un 4,1%.

El crecimiento estimado para las Américas en 2003 es del 2,1%, que mejorará en 2004 situándose en un 3,7%, arrastrado por Estados Unidos y Canadá, pero también por la recuperación de las economías latinoamericanas. Para Europa, se prevé un crecimiento del 2,0% en 2003, si bien en la zona euro será más lento, del 1,1%. En vista de los datos económicos relativamente pobres apuntados

por la publicación de la World Economic Outlook, quizás haya que revisar ligeramente a la baja las previsiones. En Europa, las excepciones son Europa Central y del Este y la Federación Rusa, con una previsión de crecimiento de un 3,4% y un 4,0% respectivamente en 2003.

Para 2004, se espera que las economías europeas, prácticamente sin excepción, experimenten una mejora moderada, que haría subir la media regional al 2,8%. A pesar de una economía japonesa considerablemente estancada, se prevé que la tasa de crecimiento de Asia y Pacífico en su conjunto se mantenga próxima al cinco por ciento tanto en 2003 como en 2004, y que China supere incluso el 7%. El SRAS podría provocar una desaceleración temporal de este ritmo, pero no se espera que melle seriamente el crecimiento. En África el crecimiento se acelera al 3,9% en 2003 y a más del 5% en 2004. Se espera que el crecimiento económico en Oriente Medio prácticamente se duplique en 2003 y se mantenga a ese nivel en 2004.

**Crecimiento del Producto Interno Bruto (PIB), precios constantes**

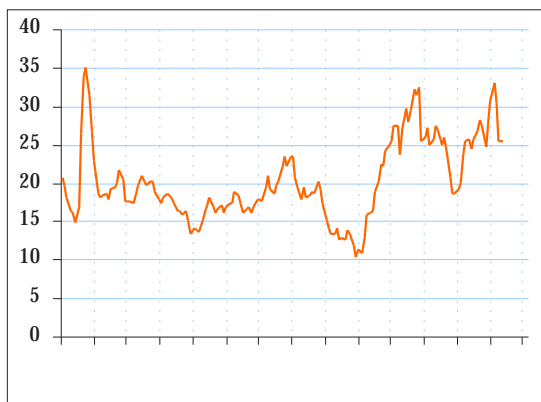


Fuente: compilado por la OMT a partir de datos del Fondo Monetario Internacional, World Economic Outlook, abril 2003

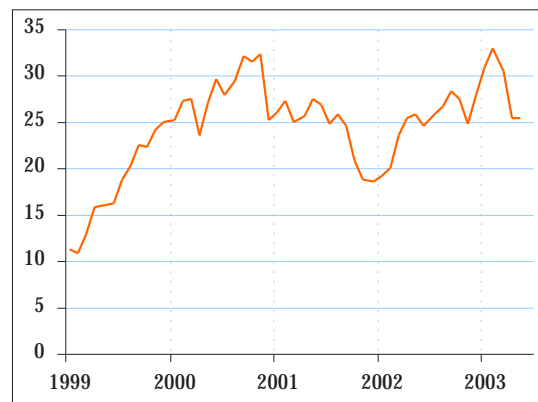
En este momento, el precio del petróleo se mueve en una horquilla aceptable tanto para los países consumidores como para los productores. La tensión derivada de la sombra del conflicto iraquí ha provocado una subida de precios del petróleo, pero ésta nunca

ha llegado a un nivel insostenible. Los precios sólo han superado la barrera de 30 dólares el barril durante un breve periodo de tiempo, pero a principios de 2003 han vuelto a caer a un promedio de 25,5 dólares el barril, media que han mantenido en abril y mayo de 2003.

Petróleo, Promedio del Brent R.U, Dubai, y West Texas Intern. \$ EE.UU. por Barril



Fuente: Fondo Monetario Internacional



Fuente: Fondo Monetario Internacional

Visión general de previsiones del Fondo Monetario Internacional (FMI)  
Crecimiento del Producto Interior Bruto (PIB) real (variación anual (%))

				Previsiones actuales		Tendencias <sup>1</sup>			media 1995-2002
	2000	2001	2002	2003*	2004*	02 - 01	03* - 02*	04* - 03*	
Mundo	4.7	2.3	3.0	3.2	4.1	+	=	+	3.5
de los:									
Países desarrollados	3.8	0.9	1.8	1.9	2.9	+	=	+	2.7
Países en vías de desarrollo	5.7	3.9	4.6	5.0	5.8	+	+	+	4.9
Países en transición	6.6	5.1	4.1	4.0	4.1	-	=	=	3.0
Europa	4.3	2.0	1.8	2.0	2.8	=	=	+	2.4
Área Euro	3.5	1.4	0.8	1.1	2.3	-	+	++	2.2
Alemania	2.9	0.6	0.2	0.5	1.9	-	+	++	1.4
Francia	4.2	1.8	1.2	1.2	2.4	-	=	++	2.4
Italia	3.1	1.8	0.4	1.1	2.3	--	+	++	1.7
España	4.2	2.7	2.0	2.2	3.1	-	=	+	3.4
Países Bajos	3.4	1.2	0.3	0.6	1.8	-	+	++	2.9
Bélgica	3.7	0.8	0.7	1.1	2.2	=	+	++	2.2
Austria	3.5	0.7	0.9	1.5	2.4	=	+	+	2.2
Reino Unido	3.1	2.0	1.6	2.0	2.5	-	+	+	2.6
Suiza	2.9	1.1	0.1	0.6	1.7	-	+	++	1.4
Suecia	4.4	1.1	1.9	1.6	2.1	+	-	+	2.7
Europa Central y Oriental	3.8	3.0	2.9	3.4	4.3	=	+	+	2.9
Federación de Rusia	9.0	5.0	4.3	4.0	3.5	-	-	-	2.7
Américas	3.9	0.4	1.7	2.1	3.7	++	+	++	3.0
Estados Unidos	3.8	0.3	2.4	2.2	3.6	++	=	++	3.3
Canadá	4.5	1.5	3.4	2.8	3.2	++	-	+	3.5
Hemisferio Occidental (Américas)	4.0	0.6	-0.1	1.5	4.2	-	++	++	2.2
Brasil	4.4	1.4	1.5	2.8	3.5	=	++	+	2.0
México	6.6	-0.3	0.9	2.3	3.7	++	++	++	3.9
Argentina	-0.8	-4.4	-11.0	3.0	4.5	--	++	++	-0.5
Venezuela	3.2	2.8	-8.9	-17.0	13.4	--	--	++	-0.5
Asia y el Pacífico	5.8	3.9	4.9	4.9	5.1	++	=	+	4.7
Japón	2.8	0.4	0.3	0.8	1.0	=	+	=	1.1
Australia	2.8	2.7	3.8	3.0	3.7	++	-	+	3.9
Países asiáticos recientemente industrializados	8.4	0.8	4.6	4.1	4.5	++	-	+	4.4
República de Corea	9.3	3.0	6.1	5.0	5.3	++	--	+	4.8
Taiwan (Pr. de China)	5.9	-2.2	3.5	3.2	3.7	++	-	+	4.2
Hong Kong (China)	10.2	0.6	2.3	3.0	3.3	++	+	+	2.9
Singapur	9.4	-2.4	2.2	3.0	3.5	++	+	+	4.4
Asia	6.8	5.7	6.5	6.3	6.5	+	=	=	6.3
China	8.0	7.3	8.0	7.5	7.5	+	-	=	8.1
India	5.4	4.2	4.9	5.1	5.9	+	=	+	5.6
Filipinas, Indonesia, Malasia, Tailandia	5.1	2.6	4.3	4.0	4.3	++	-	+	2.1
África	2.8	3.6	3.4	3.9	5.2	=	+	++	3.5
Sudáfrica	3.5	2.8	3.0	2.8	3.2	=	=	+	2.7
Oriente Medio	4.4	1.8	1.9	3.6	3.4	=	++	=	3.1
Arabia Saudita	4.9	1.2	2.1	4.0	3.1	+	++	-	2.0
Egipto	5.1	3.5	2.0	3.0	3.5	--	+	+	4.6

Fuente: Fondo Monetario Internacional 'World Economic Outlook' - Abril 2003

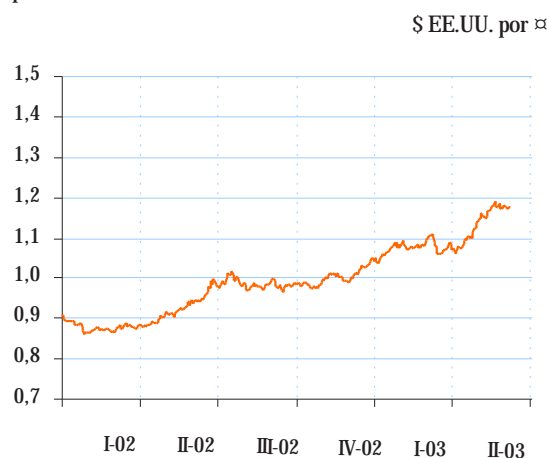
<sup>1</sup> Cambios porcentuales sobre año anterior: ++ >1; + <0.2,1>; = <-0.2,0.2>; - <-0.2,-1>; -- >-1

Tipo de cambio ECU/euro al dólar EE.UU.



Fuente: De Nederlandse Bank

Tipo de cambio euro al dólar EE.UU.



Fuente: De Nederlandse Bank

En materia de cotización de divisas, la rápida revalorización del euro ha supuesto un cambio importante. La paridad del euro con respecto a casi todas las grandes divisas ha subido a un ritmo de dos cifras con respecto al año anterior. Frente al dólar, el euro recupera el nivel de 1999, dejando atrás el periodo históricamente débil de 2000 a 2002. En mayo de 2003 el cambio del euro con respecto al dólar era un veinticinco por ciento más alto que un año antes. En la zona euro, una moneda fuerte puede provocar una desaceleración de las exportaciones y del turismo procedente del exterior. Para los viajeros de fuera, la zona euro resulta menos atractiva, pues sus destinos (o los de países con divisas estrechamente relacionadas con el euro, como Dinamarca y Suecia) resultan comparativamente más caros, y al mismo tiempo la fortaleza del euro estimula a los ciudadanos de la zona euro a viajar a destinos europeos fuera de la zona euro e interregionales. La revalorización del 14% del euro con respecto a la libra esterlina es especialmente relevante para el turismo europeo, pues las visitas al Reino Unido resultan menos caras para los grandes mercados emisores europeos,

mientras que para los ciudadanos británicos encarece los viajes a la mayor parte de los destinos europeos tradicionales. En el lado positivo, la fortaleza del euro ha tenido un efecto moderador sobre la inflación y los precios de la energía, estos últimos de especial relevancia para el sector del transporte.

El dólar americano no sólo ha perdido terreno con respecto al euro: también se ha devaluado frente a la mayoría de las divisas, con algunas excepciones como el peso mexicano. Se espera que los flujos de tráfico dentro de Norteamérica acusen la influencia de la devaluación del 11% con respecto al año pasado sufrida por el dólar estadounidense frente al dólar canadiense, así como su revalorización del 8% con respecto al peso mexicano. El dólar estadounidense también ha perdido peso con respecto a las divisas asiáticas, como el dólar neocelandés y el australiano (-20% y -15% con respecto al año pasado respectivamente), y en menor medida con respecto al yen japonés (-7%), el won coreano (-4%) y el dólar de Singapur (-4%).

Tipo de cambio

	Unidades monetarias por dólar EE.UU.				Unidades monetarias por euro			
	media año anterior			%	media año anterior			%
	2002	may.-02	may.-03		2002	may.-02	may.-03	
Dólar EE.UU.	-	-	-		0,95	0,92	1,16	26,3
Dólar canadiense	1,57	1,55	1,38	-10,8	1,48	1,42	1,60	12,7
Peso mexicano	9,69	9,51	10,26	7,8	9,16	8,72	11,88	36,2
Euro	1,06	1,09	0,86	-20,8	-	-	-	
Corona danesa	7,86	8,11	6,41	-20,9	7,43	7,44	7,42	-0,1
Corona sueca	9,69	10,06	7,91	-21,4	9,16	9,22	9,16	-0,7
Libra esterlina	0,66	0,69	0,62	-10,1	0,63	0,63	0,71	13,5
Corona noruega	7,94	8,20	6,80	-17,1	7,51	7,52	7,87	4,7
Franco suizo	1,55	1,59	1,31	-17,7	1,47	1,46	1,52	4,0
Corona checa	32,58	33,32	27,10	-18,7	30,80	30,55	31,39	2,7
Florín húngaro	257	266	212	-20,2	243	244	246	0,8
Zloty polones	4,08	4,05	3,74	-7,6	3,86	3,71	4,33	16,7
Lira turca	1522504	1402647	1485474	5,9	1439680	1286227	1720476	33,8
Yen japonés	125	126	117	-7,2	118	116	136	17,2
Dólar austrliano	1,84	1,82	1,54	-15,1	1,74	1,67	1,79	7,2
Dólar neozelandesa	2,15	2,17	1,73	-19,9	2,04	1,99	2,01	1,1
Dólar singaporense	1,79	1,80	1,73	-3,7	1,69	1,65	2,01	21,6
Dólar Hong-Kong	7,80	7,80	7,80	0,0	7,38	7,15	9,03	26,3
Won coreano	1243	1254	1200	-4,3	1176	1150	1390	20,9
Rand sudafricano	10,48	10,12	7,69	-24,1	9,91	9,28	8,91	-4,1

Fuente: datos recopilados por la OMT de De Nederlandse Bank (DNB) / Banco Central Europeo (BCE)