

# **Observatorio Turístico Ciudad de Buenos Aires**

**Informe mensual  
Abril de 2011**



# Observatorio Turístico de la Ciudad de Buenos Aires

## Informe mensual - Abril de 2011

Durante los primeros meses de 2011 el turismo en la Ciudad de Buenos Aires sigue con su tendencia positiva, reflejada en los buenos resultados de las principales variables turísticas.

En particular, en el mes de **enero de 2011** llegaron 289.635 turistas extranjeros al Aeropuerto Internacional de Ezeiza y al Aeroparque Jorge Newbery, lo que implica un crecimiento interanual del 14% con respecto al mismo período de 2010 y un aumento del 23,5% con respecto a enero de 2009. El gasto total en el mes de enero fue de U\$S 376.269.865, un 8,9% más que en enero de 2010 y un 18,4% por encima de enero de 2009. Además, durante enero de 2011 se destacaron los aumentos de turistas provenientes de Brasil (35,2%) y de Chile (39,9%).

Por otra parte, en el mes de **enero de 2011** se **alojaron en establecimientos hoteleros y para-hoteleros de la Ciudad de Buenos Aires 380.269 turistas extranjeros y nacionales**, un 14,5% por encima de enero de 2010. Del total, el 63,2% fueron turistas internacionales y el 36,8% restante correspondió a turistas residentes en el país. A su vez, se registraron 948.496 pernотaciones durante enero, un 14% más que en el mismo mes de 2010 y un 37,7% por encima de los valores de enero de 2009. La **tasa de ocupación de habitaciones en enero de 2011 fue del 55,4% y la de plazas, 45,6%**. En ambos indicadores se registró un aumento del 8% aproximadamente en comparación con enero de 2010.



El turismo interno continúa creciendo y es uno de los factores que impulsan el desarrollo de la actividad turística en la Ciudad. En enero de 2011 se hospedaron en establecimientos hoteleros y para-hoteleros de la Ciudad 140.030 turistas nacionales, un 7,6% por encima de los valores registrados en enero de 2010. Además, hubo 330.653 pernóctes de turistas nacionales en hoteles y para-hoteles, lo que representa el 35% del total de las pernóctaciones en la Ciudad.

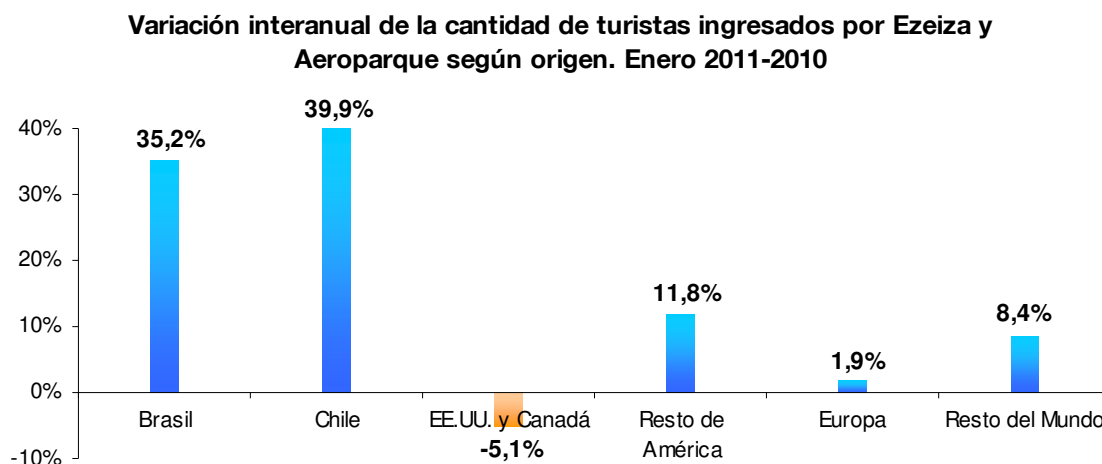
Por otro lado, se registró un aumento del 10% de las compras de los turistas extranjeros a través del Tax Free Shopping en marzo de 2011 con respecto a marzo de 2010. Los principales aumentos se registraron en los mercados de Chile (68%), Brasil (51%) y Colombia (33%).

Finalmente, en febrero de 2011 con respecto a febrero de 2010, se observó una mejora del 11,52% de la competitividad vía precios con respecto al mercado brasileño. Frente a Chile, la mejora fue del 9,52%, mientras que frente a México y Uruguay se registró una suba del 5,7% y 3,38% respectivamente. Con respecto a EE. UU. y la Zona Euro se observaron caídas del 2,77% y del 2,01% respectivamente.



## I. Turismo Internacional al Aeropuerto de Ezeiza y al Aeroparque Jorge Newbery

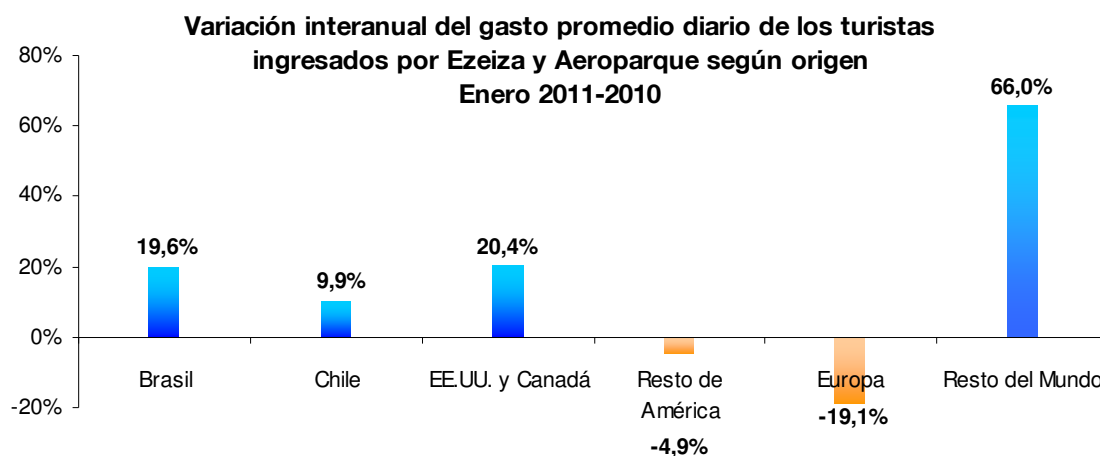
- Según la **Encuesta de Turismo Internacional (ETI)**, durante el mes de **enero de 2011**, arribaron por el Aeropuerto Internacional de Ezeiza y el Aeroparque Jorge Newbery 289.635 turistas internacionales, un 14% más que en el mismo mes del año anterior. Los turistas de Chile, Brasil y Resto de América son los mercados que registraron las mayores variaciones positivas, registrando aumentos del 39,9%, 35,2% y 11,8%.



Elaboración del Ente Turismo de Buenos Aires en base a ETI (Min. Turismo-INDEC)

- Del total de las llegadas de turistas en **enero** por Ezeiza y Aeroparque, los mercados más importantes fueron Brasil (32%), Europa (25%) y Resto de América (18%). El continente americano en su conjunto representó el 69% del total de arribos.

- La estadía media más prolongada en Argentina durante **enero** correspondió al mercado europeo con 18,2 noches de duración y la estadía más breve fue la de los chilenos que se quedaron en promedio 6,5 noches en el país.
- El gasto total de los turistas internacionales en **enero** en la Argentina fue de aproximadamente U\$S 376 millones, un 8,9% más que en enero de 2010.

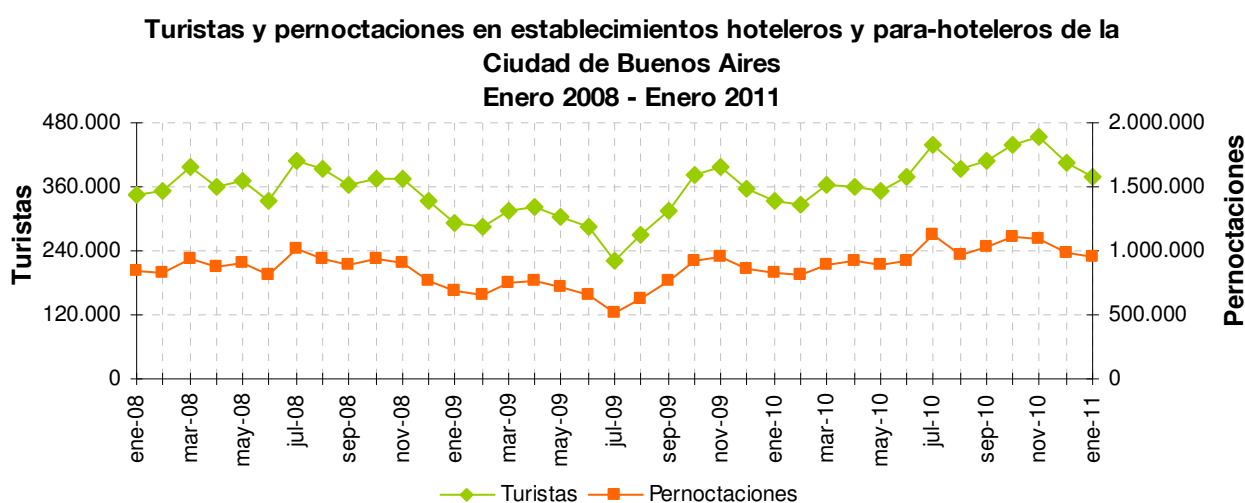


Elaboración del Ente Turismo de Buenos Aires en base a ETI (Min. Turismo-INDEC)

- El gasto promedio diario en **enero** de los turistas arribados por Ezeiza y Aeroparque fue de U\$S 106,9, siendo los turistas provenientes de Brasil los que más gastaron en promedio con U\$S 156,9 diarios, seguidos por Resto del Mundo con U\$S 137,4.

## II. Ocupación hotelera en la Ciudad de Buenos Aires

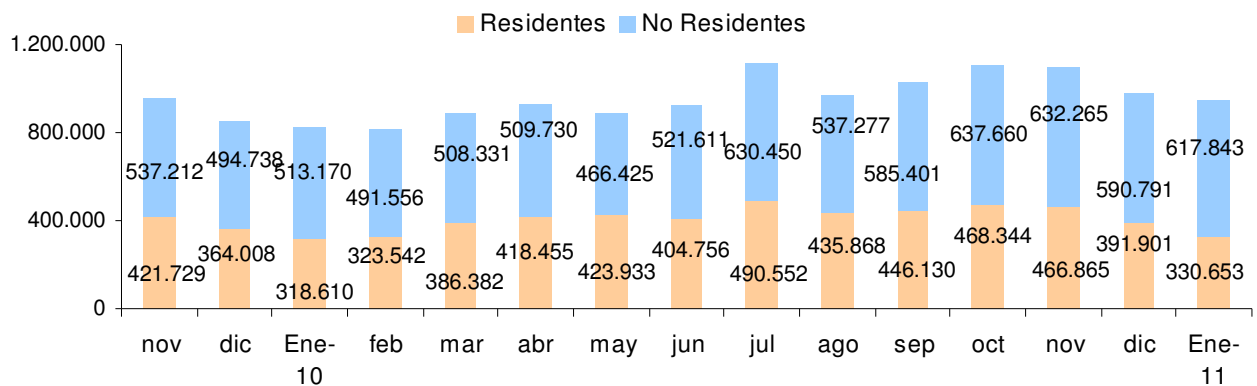
- Según la **Encuesta de Ocupación Hotelera (EOH)**, durante **enero de 2010**, se alojaron en la Ciudad de Buenos Aires 380.269 turistas en establecimientos hoteleros y para-hoteleros (un 14,5% más que en enero de 2009), con un total de 948.496 pernoctes (un 14% más que en igual mes del año anterior), y con una estadía promedio de 2,49 noches.



Elaboración del Ente Turismo de Buenos Aires en base a EOH (Min. Turismo-INDEC)

- En **enero**, del total de turistas alojados en la Ciudad, un 63% fueron no residentes en el país (turistas internacionales) y un 37% residentes (turistas nacionales).
- Durante **enero** continuó la tendencia fuertemente positiva en las pernoctaciones, tanto de turistas internacionales (con un aumento del 20,4%) como de los nacionales (con un aumento del 3,8%).

**Pernoctes mensuales por condición de residencia  
Noviembre 2009-Enero 2011**



Elaboración del Ente Turismo de Buenos Aires en base a EOH (Min. Turismo-INDEC)

- En la Ciudad de Buenos Aires, en el mes de **enero**, la tasa de ocupación de habitaciones fue del 55,4%, un 8% más que en el mismo mes del año anterior. Por su parte, la tasa de ocupación de plazas fue del 45,6%, un 7,8% más en comparación con el año anterior.



### III. Datos básicos del turismo en la Ciudad de Buenos Aires

Indicador	Período de referencia	Valor	Variación mismo período año anterior	Variación interanual acumulada desde comienzo del año
<b>I. Turismo Internacional al Aeropuerto de Ezeiza y Aeroparque<sup>(1)</sup></b>				
Turistas no residentes (internacionales) arribados por Ezeiza y Aeroparque	Ene-11	289.635	14,0%	14,0%
Gasto total en Argentina de los turistas no residentes arribados por Ezeiza y Aeroparque (U\$S)	Ene-11	376.269.865	8,9%	8,9%
Gasto promedio diario de turistas no residentes arribados por Ezeiza y Aeroparque (U\$S)	Ene-11	106,8	7,6%	7,6%
<b>II. Ocupación Hotelera en la Ciudad de Buenos Aires (2)</b>				
Total de turistas alojados en CABA en establecimientos hoteleros y para-hoteleros	Ene-11	380.269	14,5%	14,5%
Turistas no residentes (internacionales) alojados en CABA en establec. hoteleros y para-hoteleros	Ene-11	240.239	18,9%	18,9%
Turistas residentes (nacionales) alojados en CABA en establecimientos hoteleros y para-hoteleros	Ene-11	140.030	7,6%	7,6%
Total de pernóctes en CABA en establecimientos hoteleros y para-hoteleros	Ene-11	948.496	14,0%	14,0%
Pernóctes de turistas no residentes (int.) en CABA en establecimientos hoteleros y para-hoteleros	Ene-11	617.843	20,4%	20,4%
Pernóctes de turistas residentes (nac.) en CABA en establecimientos hoteleros y para-hoteleros	Ene-11	330.653	3,8%	3,8%
Estadía promedio en CABA en establecimientos hoteleros y para-hoteleros (en días)	Ene-11	2,5	-0,4%	-0,4%
Tasa de ocupación de habitaciones en la Ciudad de Buenos Aires (en %)	Ene-11	55,4	8,0%	8,0%*
Tasa de ocupación de plazas en la Ciudad de Buenos Aires (en %)	Ene-11	45,6	7,8%	7,8%*
<b>III. Transporte Aéreo<sup>(3)</sup></b>				
Reservas de vuelos regulares hacia Argentina	Dic-10	193.990	14,6%	18,0%
Pasajeros transportados mensualmente en el servicio de cabotaje de bandera nacional	Feb-11	570.995	10,6%	8,2%
Pasajeros transportados mensualmente en el servicio internacional	Feb-11	989.232	15,6%	13,9%
Frecuencias mensuales de vuelos internacionales al Aerop. Int. de Ezeiza	Mar-11	2.237	-50,2%	-
Frecuencias mensuales de vuelos internacionales al Aeroparque J. Newbery	Mar-11	1.267	45,1%	-
<b>IV. Transporte Terrestre<sup>(4)</sup></b>				
Frecuencias nacionales arribadas a la Terminal de Ómnibus de Retiro	Mar-11	23.578	0,0%	-3,5%
Frecuencias internacionales arribadas a la Terminal de Ómnibus de Retiro	Mar-11	1.631	2,4%	2,8%
<b>V. Transporte Fluvial a la Ciudad de Buenos Aires<sup>(5)</sup></b>				
Turistas extranjeros ingresados por el Puerto Fluvial	4to trimestre 2010	76.381	-6,2%	14,1%
<b>VI. Ventas del Sistema Tax Free: Global Blue<sup>(6)</sup></b>				
Compras de turistas extranjeros a través de Tax Free Shopping	Mar-11	-	10,0%	-

\* En este caso, la variación interanual acumulada expresa la variación interanual del promedio de dicha variable desde el comienzo del año hasta el período de referencia.

(1) Datos provenientes de la Encuesta de Turismo Internacional - ETI (Min. Turismo-INDEC), que incluye información únicamente sobre los turistas no residentes (internacionales) arribados al Aeropuerto Internacional de Ezeiza y al Aeroparque Jorge Newbery.

(2) Datos provenientes de la Encuesta de Ocupación Hotelera - EOH (Min. Turismo-INDEC), que incluye información sobre los turistas no residentes (internacionales) y residentes (nacionales) que se alojaron en establecimientos hoteleros y para-hoteleros de la Ciudad de Buenos Aires.

(3) Datos provenientes de Amadeus, Indicador Sintético de Servicios Públicos (INDEC) y Aeropuertos Argentina 2000.

(4) Datos provenientes de TEBA S. A. que incluye información de los servicios arribados a la Terminal de Ómnibus de Retiro.

(5) Datos provenientes de la Encuesta de Turismo Internacional - ETI (Min. Turismo-INDEC).

(6) Datos provenientes de Global Blue.

# **Observatorio Turístico de la Ciudad de Buenos Aires**

**Balcarce 360 2° piso, Tel.: (54 11) 4114-5778/47**

**E-mail: [estadisticas\\_turismo@buenosaires.gob.ar](mailto:estadisticas_turismo@buenosaires.gob.ar)**

