

Observatorio Turístico Ciudad de Buenos Aires

Resumen del Informe mensual Septiembre de 2011



Observatorio Turístico Ciudad de Buenos Aires

Resumen del Informe mensual Septiembre de 2011

La actividad turística en la Ciudad de Buenos Aires ha mostrado signos positivos durante el primer semestre de 2011, a pesar de los efectos causados por las cenizas del volcán Puyehue durante los últimos meses.

En el mes de junio de 2011 llegaron 161.923 turistas extranjeros al Aeropuerto Internacional de Ezeiza y al Aeroparque Jorge Newbery, lo que implica una caída del 18,9% con respecto a junio de 2010. Sin embargo, a lo largo del primer semestre del año, se registró un crecimiento acumulado del 7,3%. El gasto total en junio de 2011 fue de U\$S 228.519.546, un 7,6% por debajo de junio de 2010, pero mostró un incremento del 9,4% durante los primeros seis meses del año. En este contexto se destaca el gasto de los turistas brasileños (U\$S 77.513.859) que solo cayó un 0,1% con respecto a junio de 2010.

Por otra parte, en el mes de junio de 2011 se alojaron en establecimientos hoteleros y para-hoteleros de la Ciudad de Buenos Aires 375.742 turistas extranjeros y nacionales, un 0,8% por debajo de junio de 2010. Cabe destacar que durante el primer semestre la cantidad de turistas hospedados registró un aumento del 9,5% con respecto al mismo período del año anterior, el cual se puede desagregar en un incremento del 10,2% para turistas internacionales y del 8,6% para turistas nacionales. También es importante observar que la disminución de los turistas internacionales alojados en la Ciudad (-7,3%)



durante junio de 2011 ha sido menor que la correspondiente al total del país (-12,1%). Por otro lado, **la tasa de ocupación de habitaciones fue del 56,6% y la de plazas, 44,2%.**

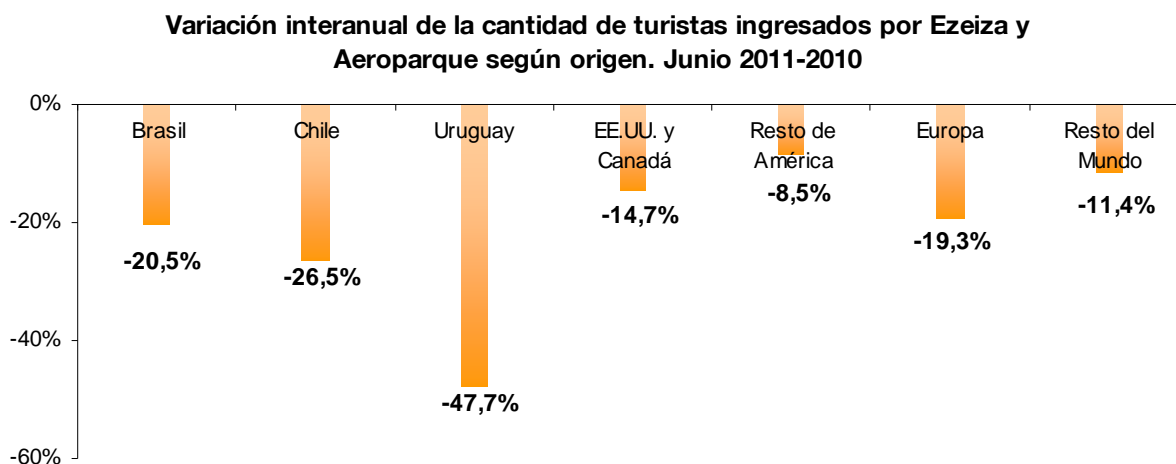
El turismo interno continuó aumentando durante la primera mitad del año. En junio de 2011 se hospedaron en establecimientos hoteleros y para-hoteleros de la Ciudad 186.427 turistas nacionales, el mayor valor registrado en lo que va del año, y que representa un aumento del 6,7% con respecto a junio de 2010 y un 34,8% más que en junio de 2009. Además, hubo 423.580 pernóctes de turistas nacionales en hoteles y para-hoteles, lo que representa el 47% del total de las pernóctaciones en junio de 2011 en la Ciudad.

Por último, en **julio de 2011** con respecto a julio de 2010, se observó una mejora del 16,21% de la competitividad vía precios con respecto al mercado brasileño. Frente a Chile, la mejora fue del 13,31%, mientras que frente a Uruguay, la Zona Euro y México, se registraron subas del 18,47%, 10,70% y 9,15% respectivamente. Con respecto a EE. UU. se observó una caída del 0,51%.



I. Turismo Internacional al Aeropuerto de Ezeiza y al Aeroparque Jorge Newbery

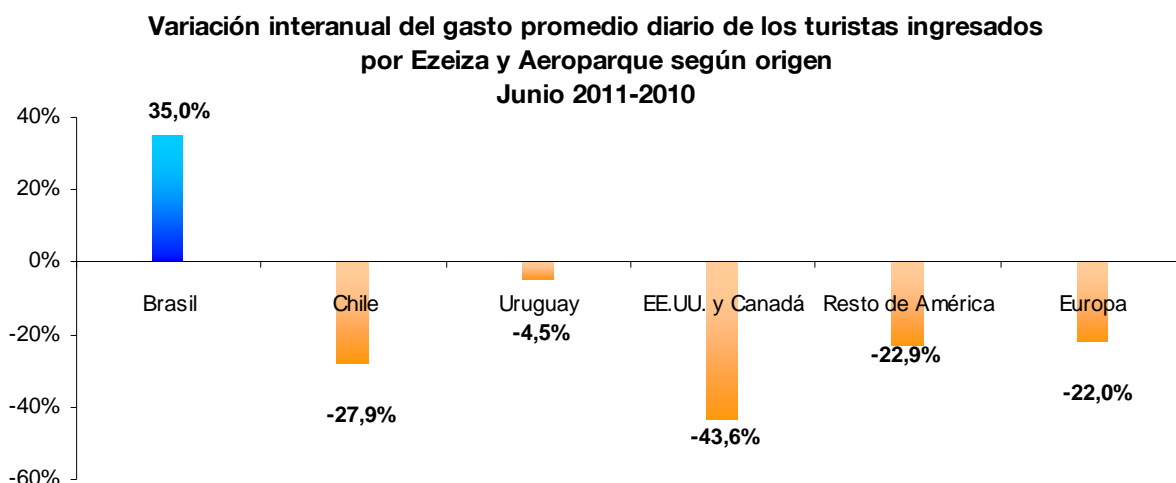
- Según la Encuesta de Turismo Internacional (ETI), durante el mes de junio de 2011, arribaron por el Aeropuerto Internacional de Ezeiza y el Aeroparque Jorge Newbery 161.923 turistas internacionales. Debido a los efectos perjudiciales de la actividad del volcán Puyehue, se registró una disminución del 18,9% con respecto al mismo mes del año anterior. Se observaron caídas en los ingresos de turistas provenientes de todos los mercados.



Elaboración del Ente Turismo de Buenos Aires en base a ETI (Min. Turismo-INDEC)

- Del total de las llegadas de turistas en junio por Ezeiza y Aeroparque, los mercados más importantes fueron Brasil (38,1%), Resto de América (18,1%) y Europa (16,7%). El continente americano en su conjunto representó el 88,4% del total de arribos.

- La estadía media más prolongada en Argentina durante **junio** correspondió a los turistas europeos con 33,6 noches de duración y la estadía más breve fue la de los uruguayos que se quedaron en promedio 3 noches en el país.
- El gasto total de los turistas internacionales en **junio** en la Argentina fue de aproximadamente U\$S 229 millones, un 7,6% menos que en junio de 2010.

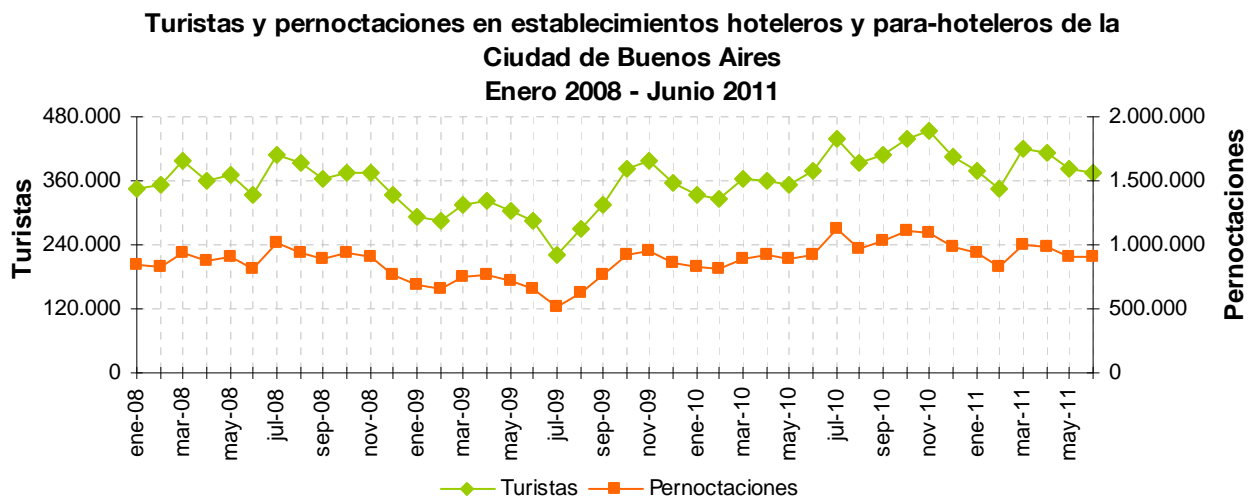


Elaboración del Ente Turismo de Buenos Aires en base a ETI (Min. Turismo-INDEC)

- El gasto promedio diario en **junio** de los turistas arribados por Ezeiza y Aeroparque fue de U\$S 88,6, siendo los turistas provenientes de Brasil los que más gastaron en promedio con U\$S 232,4 diarios, seguidos por Uruguay con U\$S 117,2.

II. Ocupación hotelera en la Ciudad de Buenos Aires

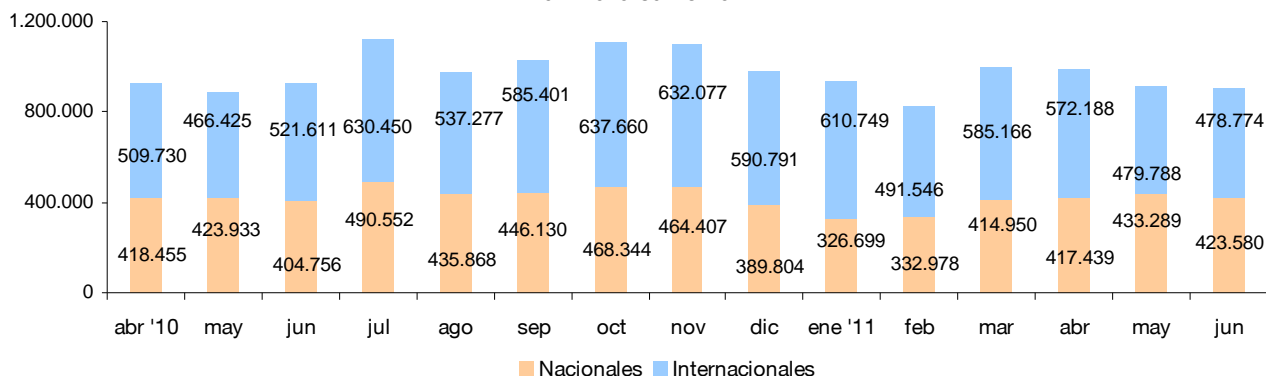
- Según la Encuesta de Ocupación Hotelera (EOH), durante junio de 2011, se alojaron en la Ciudad de Buenos Aires 375.742 turistas en establecimientos hoteleros y para-hoteleros (un 0,8% menos que en junio de 2010), con un total de 902.354 pernoctes (un 2,6% menos que en igual mes del año anterior), y con una estadía promedio de 2,4 noches.



Elaboración del Ente Turismo de Buenos Aires en base a EOH (Min. Turismo-INDEC)

- En **junio**, del total de turistas alojados en la Ciudad, un 50% fueron internacionales y un 50% turistas nacionales.
- Durante **junio** continuó la tendencia positiva en las pernoctaciones nacionales en la Ciudad, con un aumento del 4,7%, en tanto que las pernoctaciones de los turistas internacionales cayeron un 8,2%.

**Pernoctes mensuales por condición de residencia
Abril 2010-Junio 2011**



Elaboración del Ente Turismo de Buenos Aires en base a EOH (Min. Turismo-INDEC)

- En la Ciudad de Buenos Aires, en el mes de **junio**, la tasa de ocupación de habitaciones fue del 56,6%, registrando una caída del 7,5% con respecto a junio de 2010. Por su parte, la tasa de ocupación de plazas fue del 44,2%, un 7,3% por debajo de los valores registrados en el mismo período del año anterior.



III. Datos básicos del turismo en la Ciudad de Buenos Aires

| Indicador | Período de referencia | Valor | Variación mismo período año anterior | Variación interanual acumulada desde comienzo del año |
|---|-----------------------|-------------|--------------------------------------|---|
| I. Turismo Internacional al Aeropuerto de Ezeiza y Aeroparque ⁽¹⁾ | | | | |
| Turistas internacionales arribados por Ezeiza y Aeroparque | jun-11 | 161.923 | -18,9% | 7,3% |
| Gasto total en Argentina de los turistas internacionales arribados por Ezeiza y Aeroparque (U\$S) | jun-11 | 228.519.546 | -7,6% | 9,4% |
| Gasto promedio diario de turistas internacionales arribados por Ezeiza y Aeroparque (U\$S) | jun-11 | 86,6 | -17,8% | -2,6% |
| II. Ocupación Hotelera en la Ciudad de Buenos Aires ⁽²⁾ | | | | |
| Total de turistas alojados en CABA en establecimientos hoteleros y para-hoteleros | jun-11 | 375.742 | -0,8% | 9,5% |
| Turistas internacionales alojados en CABA en establecimientos hoteleros y para-hoteleros | jun-11 | 189.315 | -7,3% | 10,2% |
| Turistas nacionales alojados en CABA en establecimientos hoteleros y para-hoteleros | jun-11 | 186.427 | 6,7% | 8,6% |
| Total de pernóctes en CABA en establecimientos hoteleros y para-hoteleros | jun-11 | 902.354 | -2,6% | 5,3% |
| Pernóctes de turistas internacionales en CABA en establecimientos hoteleros y para-hoteleros | jun-11 | 478.774 | -8,2% | 6,9% |
| Pernóctes de turistas nacionales en CABA en establecimientos hoteleros y para-hoteleros | jun-11 | 423.580 | 4,7% | 3,2% |
| Estadía promedio en CABA en establecimientos hoteleros y para-hoteleros (en días) | jun-11 | 2,4 | -1,8% | -3,8% |
| Tasa de ocupación de habitaciones en la Ciudad de Buenos Aires (en %) | jun-11 | 56,6 | -7,5% | 0,4% |
| Tasa de ocupación de plazas en la Ciudad de Buenos Aires (en %) | jun-11 | 44,2 | -7,3% | 1,1% |
| III. Transporte Aéreo ⁽³⁾ | | | | |
| Reservas de vuelos regulares hacia Argentina | may-11 | 291.799 | 11,1% | 9,0% |
| Pasajeros transportados mensualmente en el servicio de cabotaje de bandera nacional | jul-11 | 567.938 | 37,0% | -5,8% |
| Pasajeros transportados mensualmente en el servicio internacional | jul-11 | 966.913 | 63,0% | 1,5% |
| Frecuencias mensuales de vuelos internacionales al Aeropuerto. Int. de Ezeiza | ago-11 | 2.182 | 6,8% | - |
| Frecuencias mensuales de vuelos internacionales al Aeroparque J. Newbery | ago-11 | 1.322 | 21,3% | 41,7% |
| IV. Transporte Terrestre ⁽⁴⁾ | | | | |
| Frecuencias nacionales arribadas a la Terminal de Ómnibus de Retiro | ago-11 | 21.822 | -2,5% | -3,0% |
| Frecuencias internacionales arribadas a la Terminal de Ómnibus de Retiro | ago-11 | 1.404 | -0,1% | 2,8% |
| V. Transporte Fluvial a la Ciudad de Buenos Aires ⁽⁵⁾ | | | | |
| Turistas extranjeros ingresados por el Puerto Fluvial | 2do trimestre 2011 | 68.725 | -0,1% | 3,8% |
| VI. Ventas a través del sistema Tax Free ⁽⁶⁾ | | | | |
| Compras de turistas extranjeros a través de Tax Free Shopping | jul-11 | - | 0,0% | - |

(1) Datos provenientes de la Encuesta de Turismo Internacional - ETI (Min. Turismo-INDEC), que incluye información únicamente sobre los turistas no residentes (internacionales) arribados al Aeropuerto Internacional de Ezeiza y al Aeroparque Jorge Newbery.

(2) Datos provenientes de la Encuesta de Ocupación Hotelera - EOH (Min. Turismo-INDEC), que incluye información sobre los turistas no residentes (internacionales) y residentes (nacionales) que se alojaron en establecimientos hoteleros y para-hoteleros de la Ciudad de Buenos Aires.

(3) Datos provenientes de Amadeus, Indicador Sintético de Servicios Públicos (INDEC) y Aeropuertos Argentina 2000.

(4) Datos provenientes de TEBA S. A. que incluye información de los servicios arribados a la Terminal de Ómnibus de Retiro.

(5) Datos provenientes de la Encuesta de Turismo Internacional - ETI (Min. Turismo-INDEC).

(6) Datos provenientes de Global Blue.

Observatorio Turístico de la Ciudad de Buenos Aires

Balcarce 360 2° piso, Tel.: (54 11) 4114-5778/47

E-mail: estadisticas_turismo@buenosaires.gob.ar

