

Observatorio Turístico Ciudad de Buenos Aires

**Informe mensual
Junio de 2011**

Ente Turismo



Buenos Aires Ciudad

Presentación

El objetivo de este informe es realizar un seguimiento periódico de la evolución del turismo en la Ciudad de Buenos Aires en el contexto de la coyuntura turística nacional e internacional.

Para ello, se analizan mensualmente una serie de indicadores turísticos relevantes para la Ciudad; en esta oportunidad, dichos indicadores se corresponden a los datos disponibles al 10 de junio de 2011, fecha de publicación de este trabajo.

Para obtener una mayor comprensión sobre esta actividad en Buenos Aires, es importante considerar no sólo la situación mensual, sino también el comportamiento del turismo a lo largo del año y su comparación con el mismo período del año anterior, teniendo en cuenta distintos niveles de desagregación de la información.

Por las razones mencionadas anteriormente, los períodos de referencia de la información publicada en este informe pueden variar según la disponibilidad de los datos y las características del enfoque adoptado para su análisis.



Presentación

Los informes y fuentes consultados se detallan a continuación:

- I. **Turismo Internacional al Aeropuerto de Ezeiza y Aeroparque Jorge Newbery:** Encuesta de Turismo Internacional – ETI (Min. Turismo-INDEC)*, datos correspondientes a marzo de 2011.
- II. **Ocupación Hotelera en la Ciudad de Buenos Aires:** Encuesta de Ocupación Hotelera – EOH (Min. Turismo-INDEC)*, datos correspondientes a marzo de 2011.
- III. **Transporte Aéreo:** Amadeus; Indicador Sintético de Servicios Públicos (INDEC); y Aeropuertos Argentina 2000, datos correspondientes a febrero, abril y mayo de 2011.
- IV. **Transporte Terrestre:** Servicios arribados a la Terminal de Ómnibus de Retiro (TEBA S.A.), datos correspondientes a mayo de 2011.
- V. **Transporte Fluvial:** Encuesta de Turismo Internacional – ETI (Min. Turismo-INDEC), datos correspondientes al cuarto trimestre de 2010.
- VI. **Ventas del Sistema Tax Free:** Global Blue, datos correspondientes a abril de 2011.
- VII. **Competitividad vía precios del destino Buenos Aires:** elaboración propia del Ente de Turismo en base al Banco Central de la República Argentina (BCRA), datos correspondientes a abril de 2011.
- VIII. **Tendencias Internacionales del Turismo:** Organización Mundial del Turismo (OMT); Asociación Internacional del Transporte Aéreo (IATA), datos correspondientes a febrero y mayo de 2011.

* Datos no definitivos.



Tendencias del turismo en la Ciudad de Buenos Aires

- El turismo en la Ciudad de Buenos Aires sigue en crecimiento. Durante el primer trimestre de 2011 ha continuado la tendencia positiva mostrada desde hace más de un año, con las principales variables turísticas en alza. Los aumentos de turistas nacionales e internacionales en la Ciudad son factores que dan cuenta de la favorable situación del sector en este año.
- En particular, en el mes de **marzo de 2011 llegaron 237.501 turistas extranjeros al Aeropuerto Internacional de Ezeiza y al Aeroparque Jorge Newbery**, lo que implica un crecimiento interanual del 16,5% con respecto a marzo de 2010. En total se registraron 730.902 turistas extranjeros durante el primer trimestre de 2011, lo que representó un aumento del 13,4% con respecto al mismo período del año anterior. El gasto total en el primer trimestre de 2011 fue de U\$S 951.772.493, un 6,1% más que en el primer trimestre de 2010. Además, durante marzo de 2011, se destacó la llegada de turistas de Brasil con 71.027 arribos, un 59,4% por encima de marzo de 2010, así como la llegada de turistas de Chile (17.968 arribos), un 50% por encima de marzo del 2010.
- Por otra parte, en el mes de **marzo de 2011 se alojaron en establecimientos hoteleros y para-hoteleros de la Ciudad de Buenos Aires 423.374 turistas extranjeros y nacionales**, un 16,6% por encima de marzo de 2010. Del total, el 57% fueron turistas internacionales y el 43% restante correspondió a turistas residentes en el país. El aumento acumulado durante el primer trimestre de 2011 fue de un 12,5%, el cual se puede desagregar en un 13,6% para turistas internacionales y un 11,1% para turistas nacionales. Por otro lado, **la tasa de ocupación de habitaciones fue del 61,3% y la de plazas, 48,4%**.
- El **turismo interno continuó creciendo durante los primeros meses del 2011**. En marzo se hospedaron en establecimientos hoteleros y para-hoteleros de la Ciudad 180.982 turistas nacionales, un 13% por encima de los valores registrados en marzo de 2010 y un 26,5% más que en marzo de 2009. Además, hubo 420.526 pernóctes de turistas nacionales en hoteles y para-hoteles, lo que representa el 42% del total de las pernóctaciones en marzo de 2011 en la Ciudad.



Tendencias del turismo en la Ciudad de Buenos Aires

- Por otro lado, se registró un **aumento del 7% de las compras de los turistas extranjeros a través del Tax Free Shopping en abril de 2011** con respecto a abril de 2010. Los principales aumentos se registraron en los mercados de Paraguay (118%), Venezuela (103%) y Perú (85%).
- Además, en **abril de 2011** con respecto a abril de 2010, se observó **una mejora del 13,55% de la competitividad vía precios** con respecto al mercado brasileño. Frente a Chile, la mejora fue del 9,61%, mientras que frente a la Zona Euro, Uruguay y México, se registraron subas del 7,30%, 6,07% y 3,84% respectivamente. Con respecto a EE. UU. se observó una caída del 1,1%.



Datos básicos del turismo en la Ciudad de Buenos Aires en 2010

Turistas extranjeros que visitaron la Ciudad de Buenos Aires ingresados por el Aeropuerto Internacional de Ezeiza, Puerto y Aeroparque

2010: 2.638.484

2009: 2.056.893



28,3%

Gasto total de turistas extranjeros en la Ciudad de Buenos Aires que ingresaron por el Aeropuerto Internacional de Ezeiza, Puerto y Aeroparque

2010: U\$S 2.322.160.070

2009: U\$S 1.760.979.698



31,9%

Cantidad de pernoctes en la Ciudad de Buenos Aires en establecimientos hoteleros y para-hoteleros

2010: 11.606.159

2009: 8.885.327



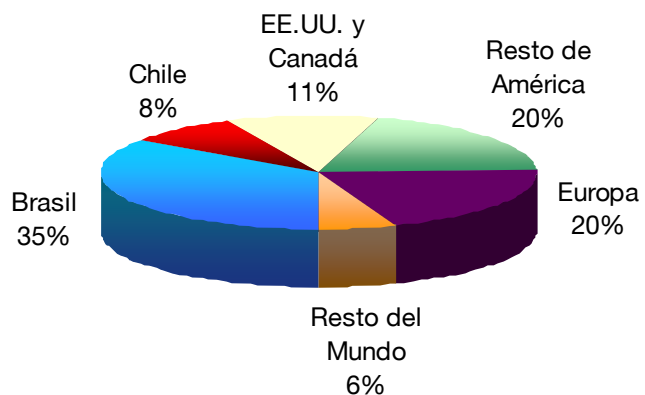
30,6%

Elaboración del Ente Turismo de Buenos Aires en base a ETI y EOH (Min. Turismo-INDEC)

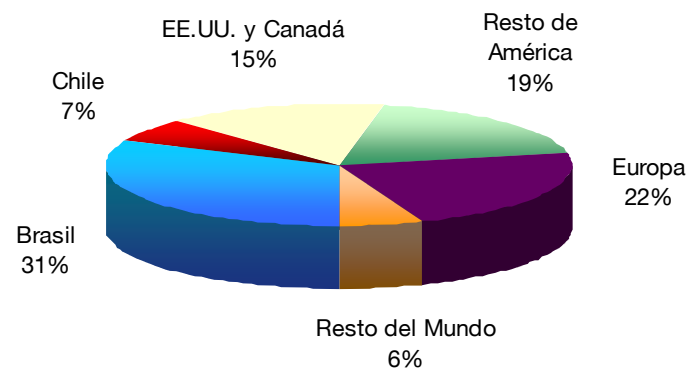


Datos básicos del turismo en la Ciudad de Buenos Aires en 2010

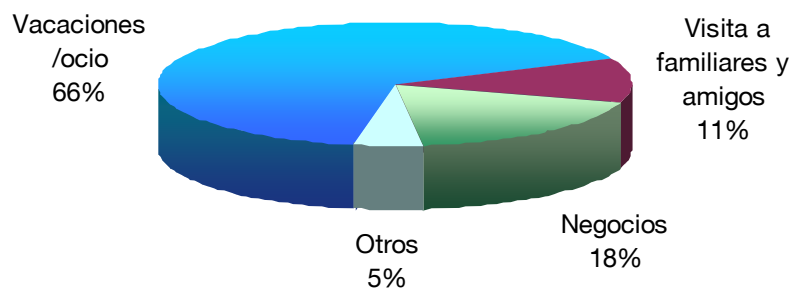
**Origen de los turistas internacionales que visitaron CABA
Año 2010**



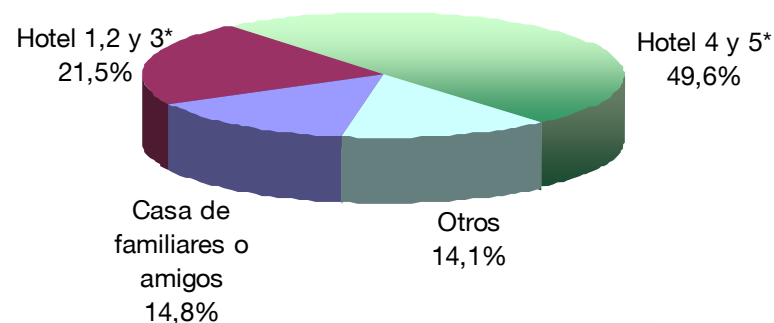
**Gasto total de los turistas internacionales que visitaron CABA
según origen. Año 2010**



**Motivo del viaje de los turistas internacionales que
visitaron CABA. Año 2010**



**Tipo de alojamiento utilizado por los turistas
internacionales que visitaron CABA. Año 2010**



Elaboración del Ente Turismo de Buenos Aires en base a ETI (Min. Turismo-INDEC)

Resumen ejecutivo

- Según la **Encuesta de Turismo Internacional (ETI)**, durante el mes de **marzo de 2011**, arribaron por el Aeropuerto Internacional de Ezeiza y el Aeroparque Jorge Newbery 237.501 turistas internacionales, un 16,5% más que el mismo mes del año anterior. Los turistas de Brasil y Chile son los mercados que registraron las mayores variaciones positivas, registrando aumentos del 59,4% y 50% respectivamente.
- Del total de las llegadas de turistas en **marzo** por Ezeiza y Aeroparque, los mercados más importantes fueron Brasil (29%), Europa (26%) y Resto de América (17%). El continente americano en su conjunto representó el 67% del total de arribos.
- La estadía media más prolongada en Argentina durante **marzo** correspondió al mercado europeo con 21,9 noches de duración y la estadía más breve fue la de los chilenos que se quedaron en promedio 5,4 noches en el país.
- El gasto total de los turistas internacionales en **marzo** en la Argentina fue de aproximadamente U\$S 311 millones, un 2,8% menos que en marzo de 2010.
- El gasto promedio diario en **marzo** de los turistas arribados por Ezeiza y Aeroparque fue de U\$S 104,8, siendo los turistas provenientes de Brasil los que más gastaron en promedio con U\$S 175,8 diarios, seguidos por Chile con U\$S 144,9.



Resumen ejecutivo

- Según la **Encuesta de Ocupación Hotelera (EOH)**, durante **marzo de 2011**, se alojaron en la Ciudad de Buenos Aires 423.374 turistas en establecimientos hoteleros y para-hoteleros (un 16,6% más que en marzo de 2010), con un total de 1.007.533 pernóctes (un 12,6% más que en igual mes del año anterior), y con una estadía promedio de 2,38 noches.
- En **marzo**, del total de turistas alojados en la Ciudad, un 57% fueron no residentes en el país (turistas internacionales) y un 43% residentes (turistas nacionales).
- Durante **marzo** continuó la tendencia positiva en las pernóctaciones, tanto de turistas internacionales (con un aumento del 15,5%) como de los nacionales (con un aumento del 8,8%).
- En la Ciudad de Buenos Aires, en el mes de **marzo**, la tasa de ocupación de habitaciones fue del 61,3%, un 6,4% más que en el mismo mes del año anterior. Por su parte, la tasa de ocupación de plazas fue del 48,4%, un 8,8% por encima de los valores registrados en marzo de 2010.



Resumen ejecutivo

- En el mes de **febrero** de 2011, según los datos aportados por Amadeus, las **reservas de vuelos** regulares hacia la Argentina realizadas en agencias de viajes registraron un aumento del 13,2% con respecto a febrero de 2010, destacándose el incremento del 95,7% de las reservas procedentes de Venezuela.
- En cuanto a los **pasajeros transportados por transporte aéreo**, en el mes de **abril** de 2011, hubo un total de 1.463.042 pasajeros transportados, lo que representó un incremento del 15,3% en relación al mismo período del año anterior. El 39,7% correspondió a servicios de cabotaje de empresas de bandera nacional, representando un aumento del 8,2% con respecto a abril de 2010, en tanto que los pasajeros transportados en servicios internacionales representaron el 60,3%, registrando un aumento del 14,8% respecto al mismo mes del año anterior.



Resumen ejecutivo

- En **mayo** de 2011 hubo un total de 2.329 frecuencias internacionales a Ezeiza. Brasil fue el país con mayor número de frecuencias, con 613 vuelos, seguido de Estados Unidos con 323 vuelos y Chile con 299.
- El 63% de las frecuencias internacionales arribadas por Ezeiza en **mayo** provinieron de América del Sur, siendo Santiago de Chile la ciudad que más frecuencias registró (299 frecuencias).
- A su vez, en **mayo**, en el **Aeroparque Jorge Newbery**, se registraron 1.282 vuelos internacionales y 3.047 vuelos provenientes de distintas ciudades argentinas, destacándose Córdoba con 405 frecuencias mensuales.
- En el mes de **mayo** de 2011, arribaron a la **Terminal de Ómnibus de Retiro** un total de 22.418 servicios (un 5,6% menos que el mismo mes del año pasado). De estos, 20.979 (un 93,6% del total) correspondieron a servicios nacionales, y 1.439 (6,4% del total) a servicios de origen internacional. Con respecto a mayo de 2010, las frecuencias nacionales arribadas a Retiro disminuyeron un 6,3% y las frecuencias internacionales aumentaron un 6%.
- En el mes de **mayo**, del total de servicios nacionales arribados a la Terminal de Ómnibus de Retiro, la mayor proporción por su procedencia correspondió a la Mesopotamia con 3.910 frecuencias. Entre las frecuencias internacionales, se destaca Paraguay con 789 servicios mensuales.



Resumen ejecutivo

- Durante el **cuarto trimestre de 2010** arribaron 76.381 turistas extranjeros al **Puerto de Buenos Aires**, registrando una caída del 6,2% en comparación con el cuarto trimestre del año 2009 y un aumento del 17,4% con respecto al cuarto trimestre de 2008. Con respecto a los valores anuales, el año 2010 estuvo un 14,1% por arriba del 2009 y un 4% por encima del 2008.
- Por otro lado, se registró un **aumento del 7% de las compras de los turistas extranjeros a través del Tax Free Shopping en abril de 2011** con respecto a abril de 2010. Los principales aumentos se registraron en los mercados de Paraguay (118%), Venezuela (103%) y Perú (85%).
- Además, el tipo de cambio determina el nivel de **competitividad vía precios del destino Buenos Aires** con respecto a otros destinos del extranjero. En **abril de 2011** con respecto a abril de 2010, se observó una mejora del 13,55% de la competitividad vía precios con respecto al mercado brasileño. Frente a Chile, la mejora fue del 9,61%, mientras que frente a la Zona Euro, Uruguay y México, se registraron subas del 7,3%, 6,07% y 3,84% respectivamente. Con respecto a EE. UU. se observó una caída del 1,1%.



I - Turismo internacional al Aeropuerto de Ezeiza y al Aeroparque Jorge Newbery

Ente Turismo

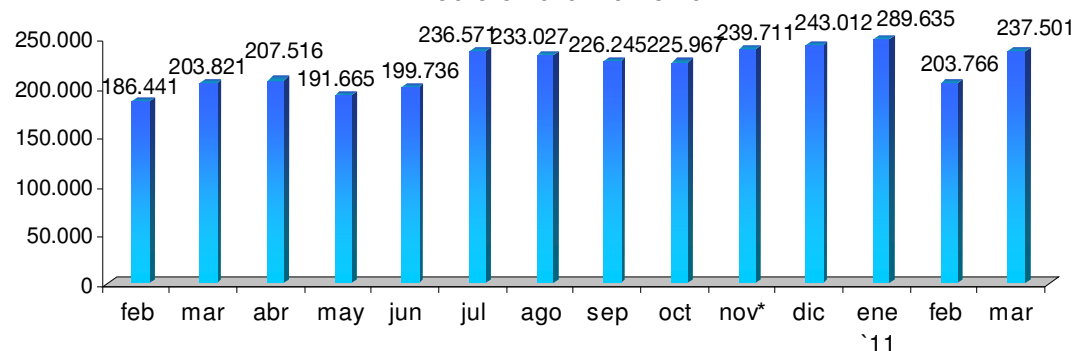


Buenos Aires Ciudad

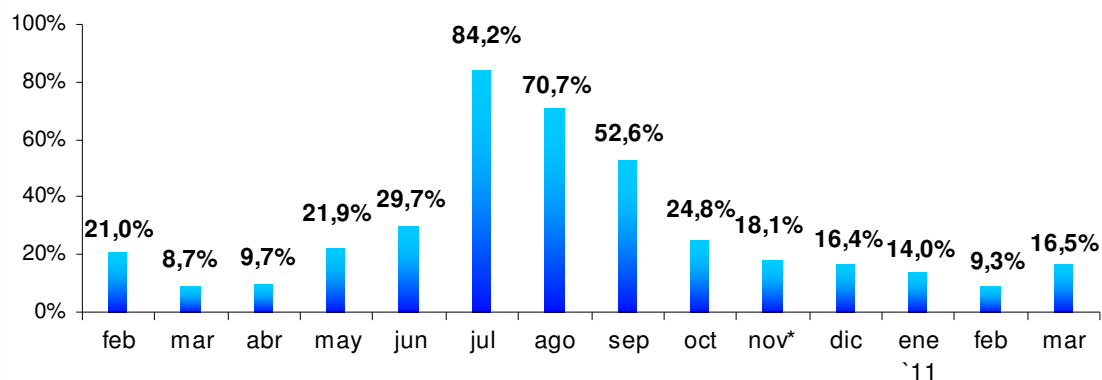
Arribos de turistas internacionales por Ezeiza y Aeroparque

En marzo de 2011, la cantidad de turistas internacionales arribados por Ezeiza y Aeroparque fue de 237.501.

Turistas internacionales arribados por Ezeiza y Aeroparque
Febrero 2010-Marzo 2011



Variación interanual de turistas internacionales arribados por Ezeiza y Aeroparque. Febrero 2010-Marzo 2011



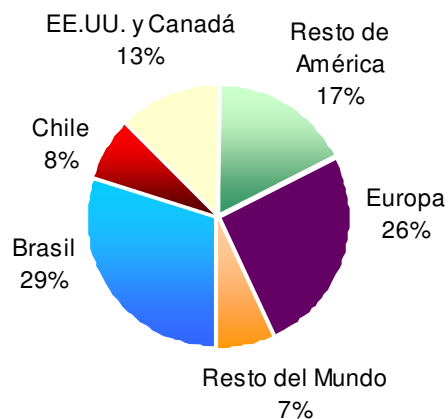
Durante todo el 2010 la variación interanual de llegadas de turistas internacionales fue positiva. En marzo de 2011 hubo un aumento del 16,5% en comparación al mismo período de 2010.

Elaboración del Ente Turismo de Buenos Aires en base a ETI (Min. Turismo-INDEC)

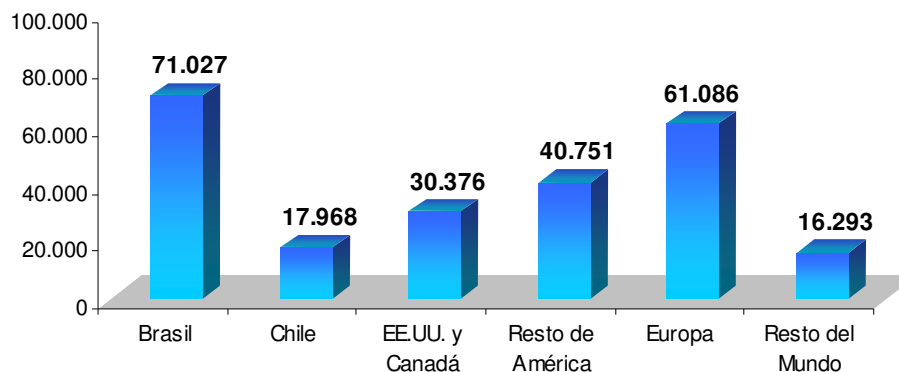
* corresponde a Ezeiza y El Palomar

Distribución de los turistas arribados a Ezeiza y Aeroparque según origen

Turistas ingresados por Ezeiza y Aeroparque según origen (en %). Marzo 2011



Turistas internacionales ingresados por Ezeiza y Aeroparque según origen. Marzo 2011

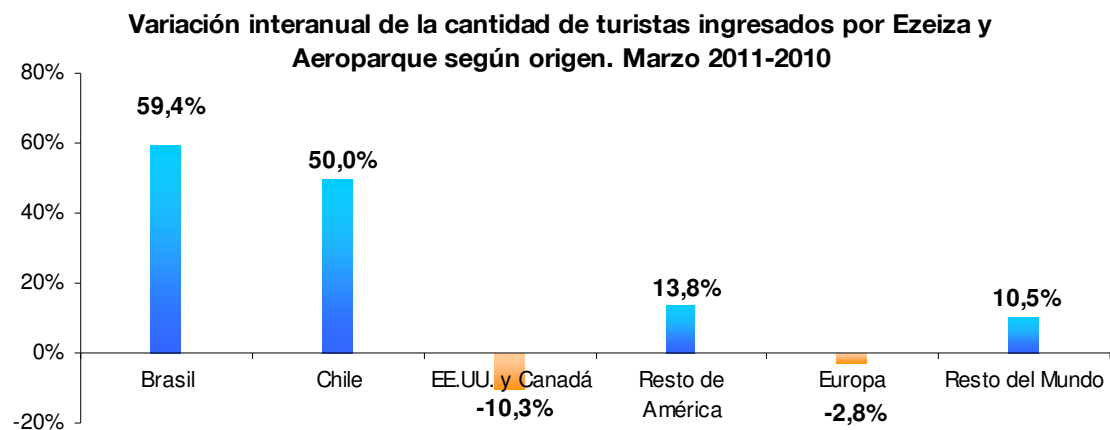


Durante el mes de **marzo** de 2011, la mayoría de los turistas internacionales arribados por Ezeiza y Aeroparque provino de Brasil (29%), Europa (26%) y Resto de América (17%).

Si al mercado brasileño (29%) se le suma el mercado chileno (8%), EE.UU. y Canadá (13%) y los países provenientes de Resto de América (17%), se observa que el continente americano representa el 67% de las llegadas de turistas por Ezeiza y Aeroparque.

Elaboración del Ente Turismo de Buenos Aires en base a ETI (Min. Turismo-INDEC)

Distribución de los turistas arribados a Ezeiza y Aeroparque según origen



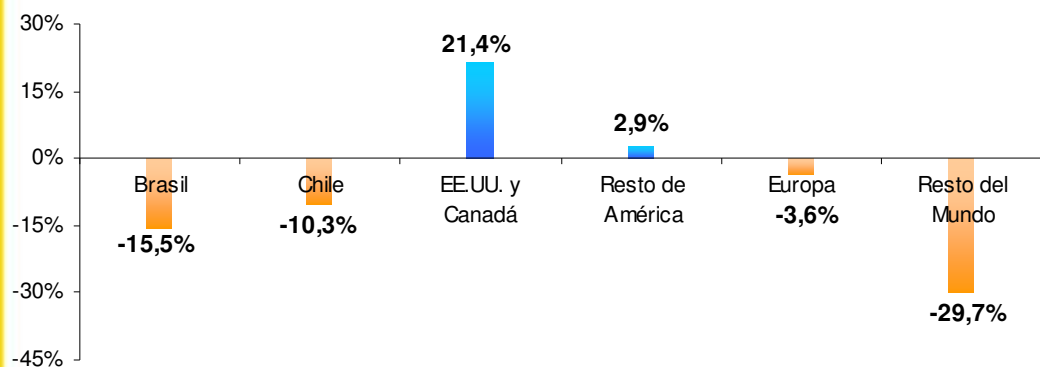
En el mes de **marzo**, varios de los mercados mostraron variaciones positivas con respecto al mismo período del 2010. Brasil fue el país con mayor crecimiento interanual (59,4%), mientras que Chile lo siguió con el 50%.

Elaboración del Ente Turismo de Buenos Aires en base a ETI (Min. Turismo-INDEC)

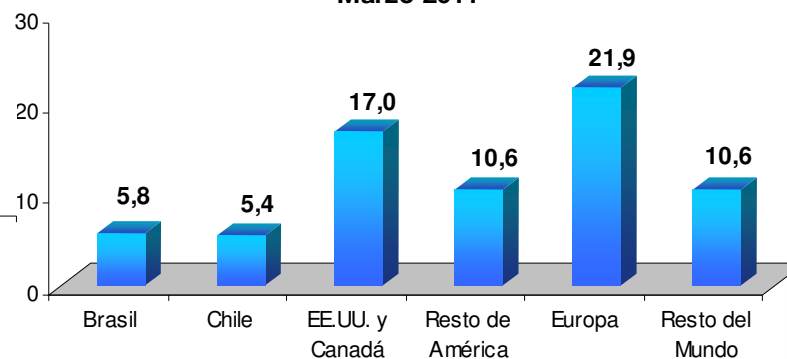
Estadía promedio en Argentina de los turistas arribados por Ezeiza y Aeroparque según origen

En el mes de **marzo**, Europa tuvo la mayor estadía promedio en Argentina (21,9 días). En comparación con marzo de 2010, EE. UU. y Canadá y Resto de América registraron variaciones positivas.

Variación interanual de la estadía promedio de los turistas ingresados por Ezeiza y Aeroparque según origen
Marzo 2011-2010



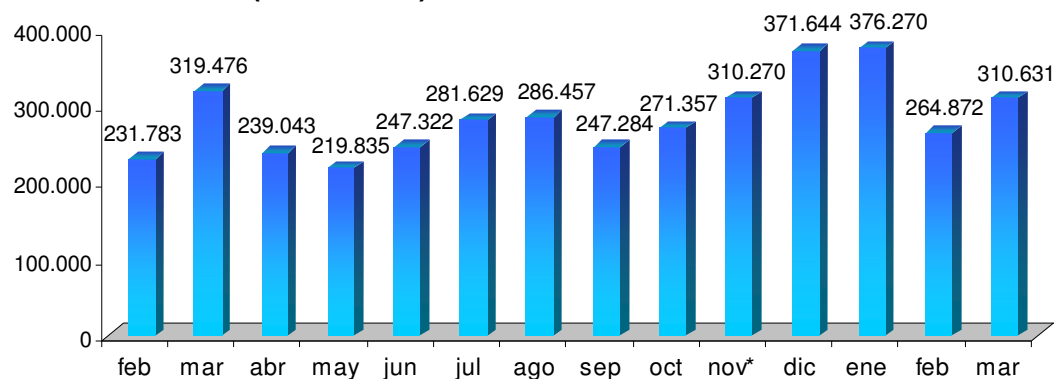
Estadía promedio en Argentina según origen
Marzo 2011



Elaboración del Ente Turismo de Buenos Aires en base a ETI (Min. Turismo-INDEC)

Gasto total en Argentina de los turistas arribados por Ezeiza y Aeroparque

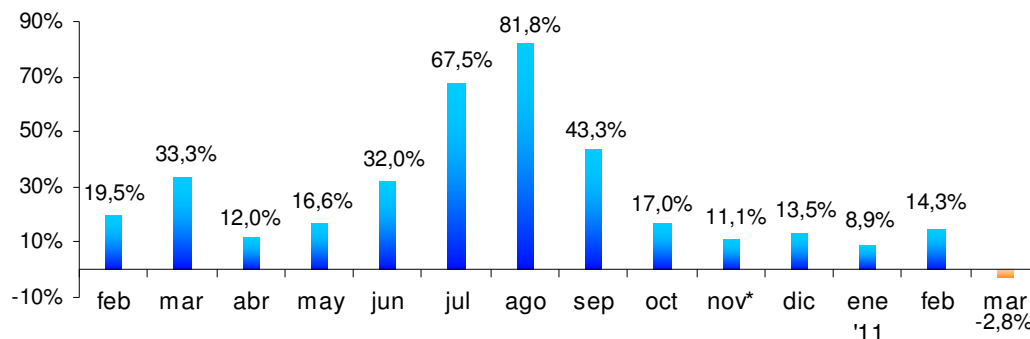
Gasto total de los turistas internacionales arribados a Ezeiza y Aeroparque (en miles U\$). Febrero 2010-Marzo 2011



Durante marzo, el gasto total en Argentina de los turistas ingresados por Ezeiza y Aeroparque fue de aproximadamente U\$ 310 millones.

Respecto a marzo de 2010, hubo una caída del 2,8% en el gasto total de los turistas.

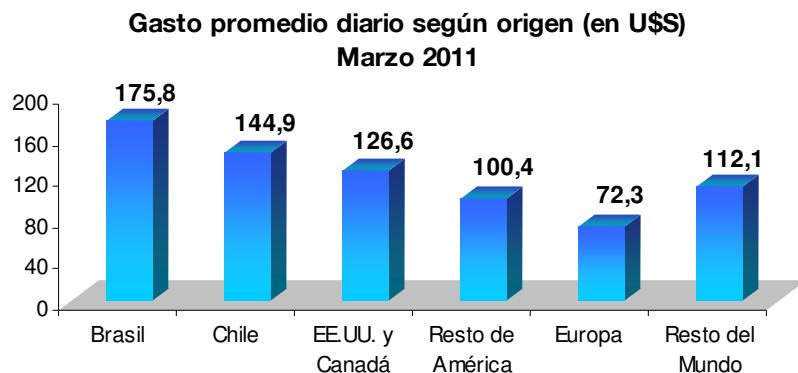
Variación interanual del gasto total de los turistas internacionales arribados por Ezeiza y Aeroparque Febrero 2010-Marzo 2011



Elaboración del Ente Turismo de Buenos Aires en base a ETI (Min. Turismo-INDEC)

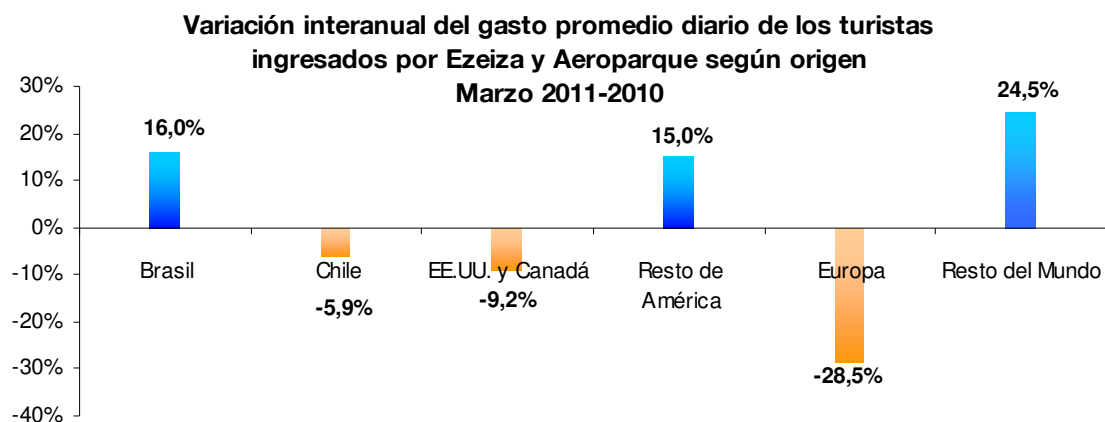
* corresponde a Ezeiza y El Palomar

Gasto promedio diario de los turistas arribados a Ezeiza y Aeroparque según origen



En marzo de 2011, el gasto promedio diario fue de U\$S 104,8, siendo los turistas brasileños los que más gastaron en promedio, con U\$S 175,8 diarios.

En comparación con el mismo período del año anterior, se destacó Brasil con un incremento del 16%.



Elaboración del Ente Turismo de Buenos Aires en base a ETI (Min. Turismo-INDEC)

II – Ocupación hotelera en la Ciudad de Buenos Aires

Ente Turismo

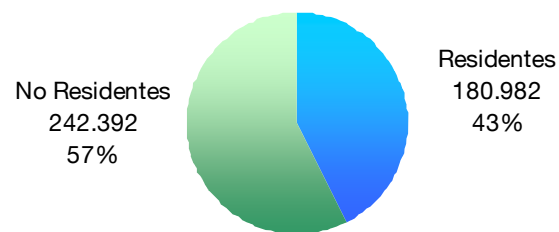


Buenos Aires Ciudad

Turistas alojados en la Ciudad en establecimientos hoteleros y para-hoteleros según residencia

En **marzo de 2011**, el total de turistas alojados en establecimientos hoteleros y para-hoteleros de la Ciudad fue de 423.374, un 16,6% más que en el mismo período del año anterior. El 43% correspondió a turistas residentes en el país (nacionales) y el 57% restante a turistas no residentes (internacionales). En marzo de 2010, las proporciones fueron: 44% turistas nacionales y 56% internacionales.

Turistas alojados según residencia.
Marzo 2011



Total de turistas alojados: 423.374

La estadía promedio en **marzo** en establecimientos hoteleros y para-hoteleros de la Ciudad fue de 2,38 noches.

Elaboración del Ente Turismo de Buenos Aires en base a EOH (Min. Turismo-INDEC)

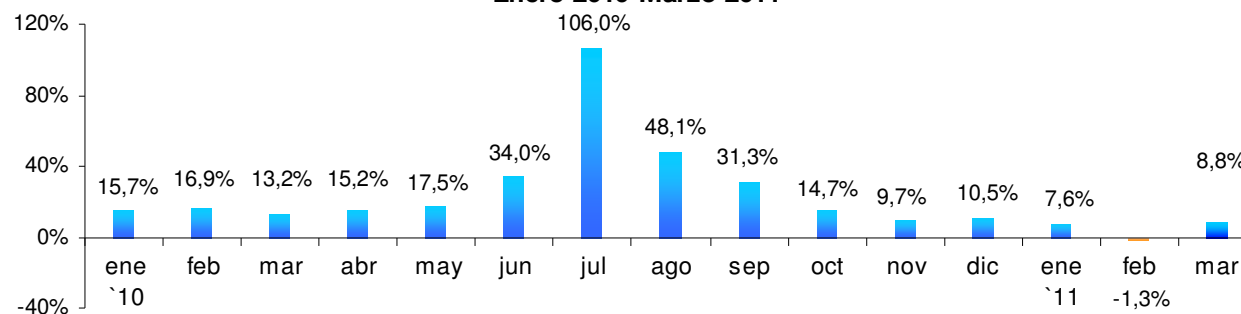
Tasa de ocupación de plazas y habitaciones en la Ciudad de Buenos Aires

La tasa de ocupación de plazas en el mes de **marzo** fue del 48,4%, un 8,8% por encima de los valores registrados en marzo de 2010.

En el mes de **marzo**, la tasa de ocupación de habitaciones fue del 61,3%, registrando un aumento del 6,4% con respecto a marzo de 2010.

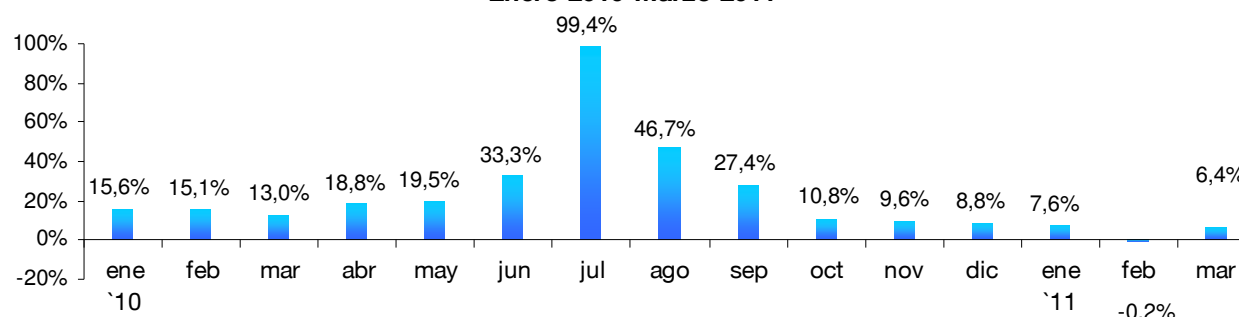
Variación interanual de la tasa de ocupación de plazas

Enero 2010-Marzo 2011



Variación interanual de la tasa de ocupación de habitaciones

Enero 2010-Marzo 2011

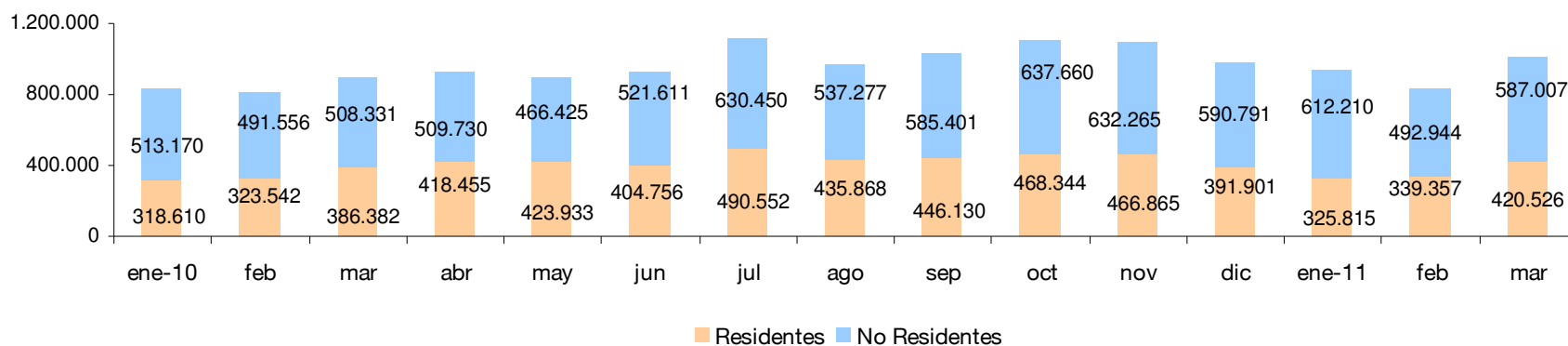


Elaboración del Ente Turismo de Buenos Aires en base a EOH (Min. Turismo-INDEC)



Pernoctes en la Ciudad según residencia

Pernoctes mensuales por condición de residencia
Enero 2010-Marzo 2011



En el mes de **marzo de 2011**, hubo un total de 1.007.533 pernoctes, un 12,6% más que en el mismo período del año anterior.

El 42% del total de pernoctaciones correspondió a turistas residentes y el 58% restante a turistas no residentes.

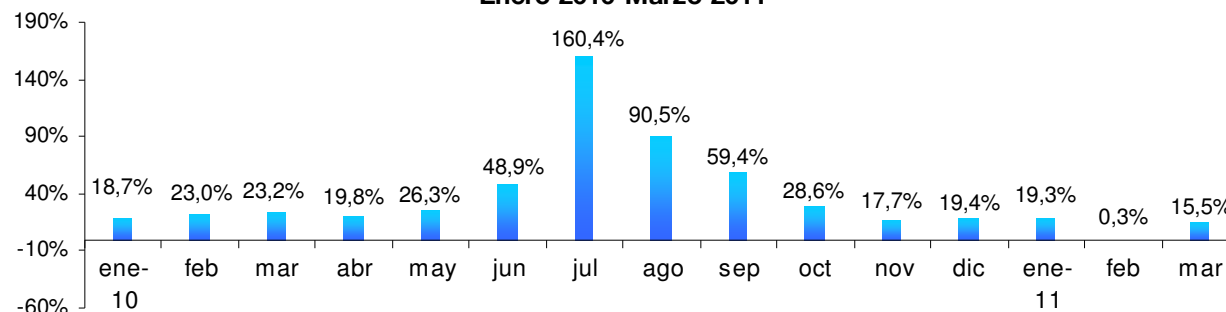
Elaboración del Ente Turismo de Buenos Aires en base a EOH (Min. Turismo-INDEC)

Pernoctes en la Ciudad según residencia

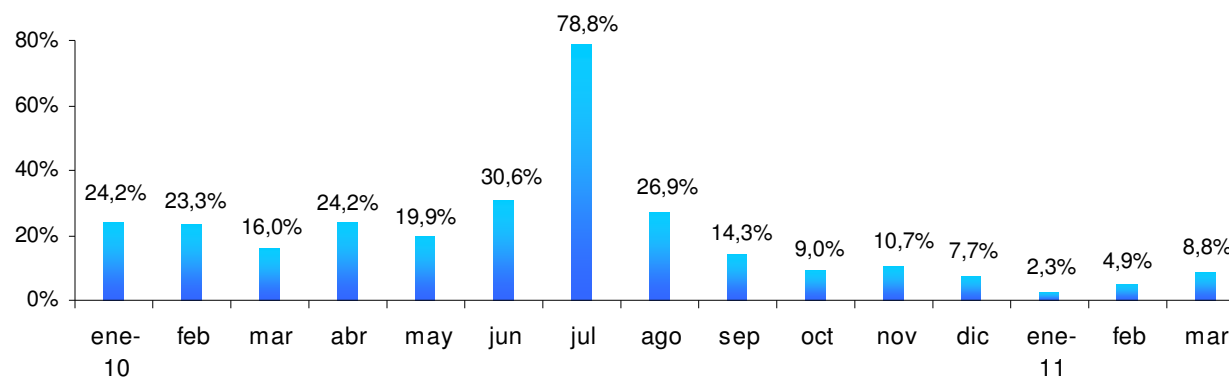
En marzo de 2011 se observó un crecimiento interanual del 15,5% en las pernoctaciones de los turistas no residentes.

Por su parte, las pernoctaciones de los residentes mostraron una variación positiva del 8,8%.

Variación interanual de pernoctes de turistas no residentes
Enero 2010-Marzo 2011



Variación interanual de pernoctes de turistas residentes
Enero 2010-Marzo 2011

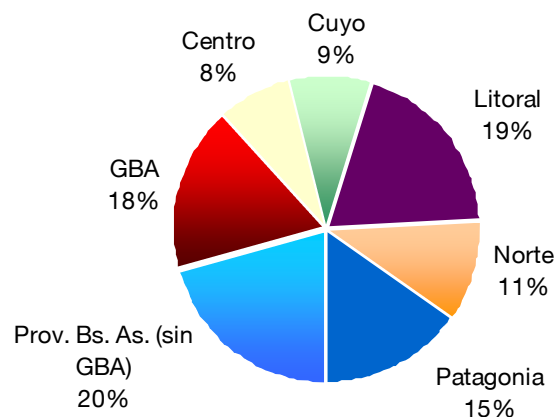


Elaboración del Ente Turismo de Buenos Aires en base a EOH (Min. Turismo-INDEC)

Pernoctes de los turistas nacionales en la Ciudad, según región de origen

Pernoctaciones de los turistas que visitaron la Ciudad de Buenos Aires según procedencia.

Marzo 2011



En **marzo de 2011**, la región de procedencia que más pernoctaciones registró en la Ciudad de Buenos Aires fue la Provincia de Buenos Aires, con el 20% de los pernoctes.

Las regiones se conforman de la siguiente manera:

Región Gran Buenos Aires: Ciudad Autónoma de Buenos Aires y partidos del conurbano bonaerense.

Región Prov. Buenos Aires (sin GBA): Provincia de Buenos Aires, menos partidos del GBA.

Región Centro: Provincia de Córdoba.

Región Cuyo: Provincia de La Rioja, Mendoza, San Juan y San Luis.

Región Litoral: Provincias de Entre Ríos, Corrientes, Misiones, Santa Fe, Chaco y Formosa.

Región Norte: Provincias de Catamarca, Tucumán, Santiago del Estero, Salta y Jujuy.

Región Patagonia: Provincias de La Pampa, Neuquén, Río Negro, Chubut, Santa Cruz y Tierra del Fuego.

Elaboración del Ente Turismo de Buenos Aires en base a EOH (Min. Turismo-INDEC)

III – Transporte aéreo

Ente Turismo

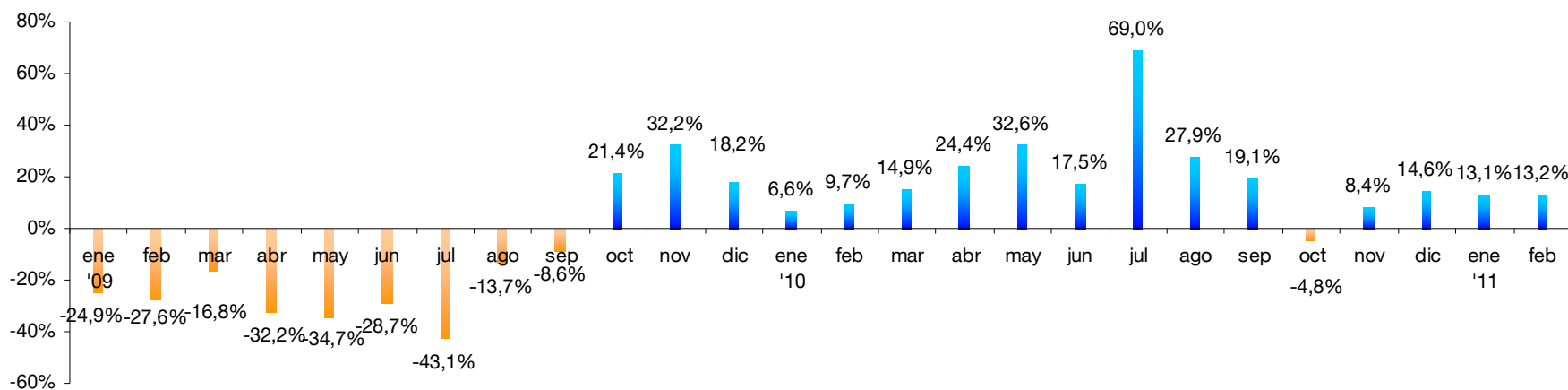


Buenos Aires Ciudad

Reservas de vuelos regulares hacia Argentina

En el mes de **febrero** de 2011, las reservas de vuelos regulares hacia la Argentina realizadas en agencias de viajes aumentaron un 13,2% respecto del mismo mes del año anterior.

Variación interanual de las reservas de vuelos internacionales hacia la Argentina.
Ene-Dic 2009-2008; Ene-Dic 2010-2009; Ene-Feb 2011-2010



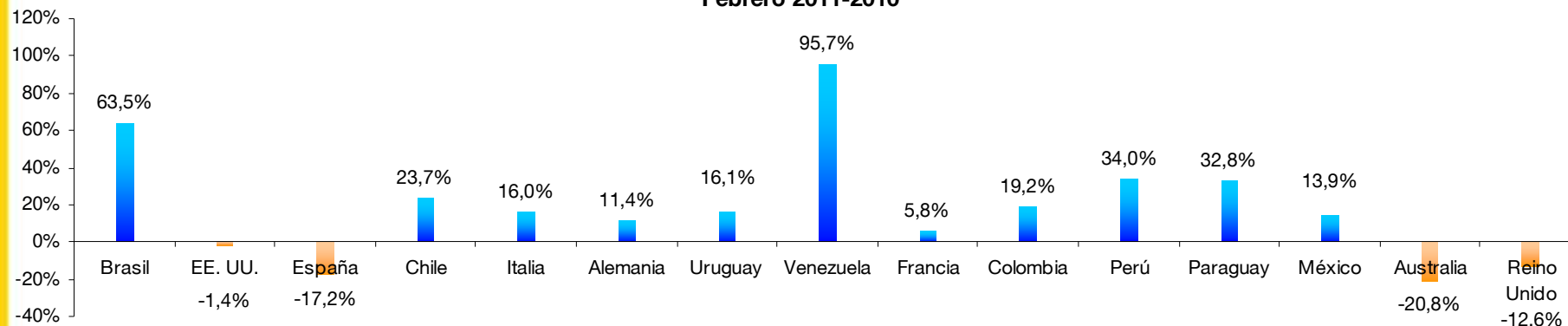
Fuente: Observatorio de Turismo de Amadeus

AMADEUS
Your technology partner

Ente Turismo

Reservas de vuelos regulares hacia Argentina

Variación interanual de las reservas de vuelos internacionales hacia la Argentina según mercado.
Febrero 2011-2010



En el mes de **febrero de 2011**, se produjeron incrementos interanuales en las reservas realizadas hacia Argentina en la mayoría de los mercados. El mayor aumento se registró en las reservas procedentes de Venezuela, con un aumento del 95,7% con relación a febrero de 2010. Le siguieron los aumentos producidos en los mercados de Brasil (63,5%) y Perú (34%). Por otro lado, se registraron caídas en las reservas de Australia (-20,8%), España (-17,2%) y Reino Unido (-12,6%).

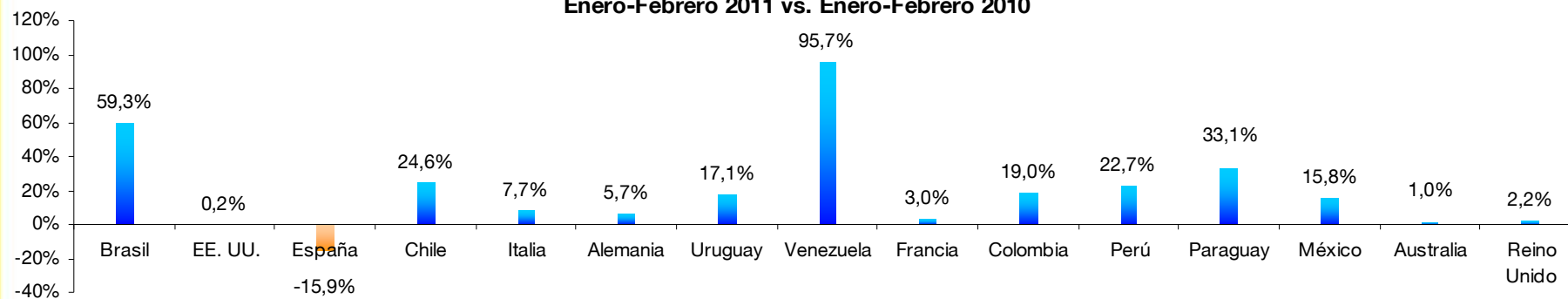
Fuente: Observatorio de Turismo de Amadeus

amadeus
Your technology partner

Ente Turismo

Reservas de vuelos regulares hacia Argentina

Variación interanual acumulada de las reservas de vuelos internacionales hacia la Argentina según mercado.
Enero-Febrero 2011 vs. Enero-Febrero 2010



A lo largo del período **enero-febrero de 2011**, la variación interanual acumulada de las reservas de vuelos internacionales hacia Argentina ha sido del 18% con respecto al mismo período de 2010. El mayor aumento fue para las reservas procedentes de Venezuela (95,7%), seguidas de las de Brasil (59,3%) y Paraguay (33,1%). Por otra parte, la única caída registrada fue el mercado de España (-15,9%).

Fuente: Observatorio de Turismo de Amadeus

amadeus
Your technology partner

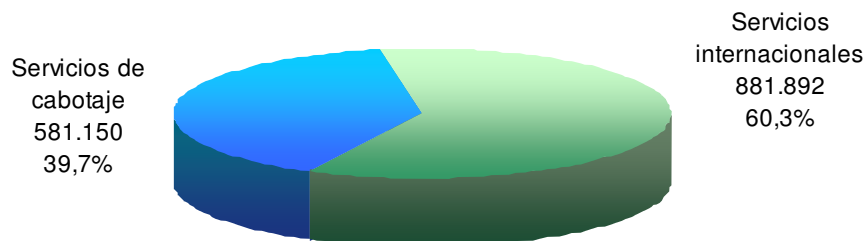
Ente Turismo



Buenos Aires Ciudad

Transporte aéreo en Argentina

**Pasajeros transportados según tipo de servicio
Abril 2011**



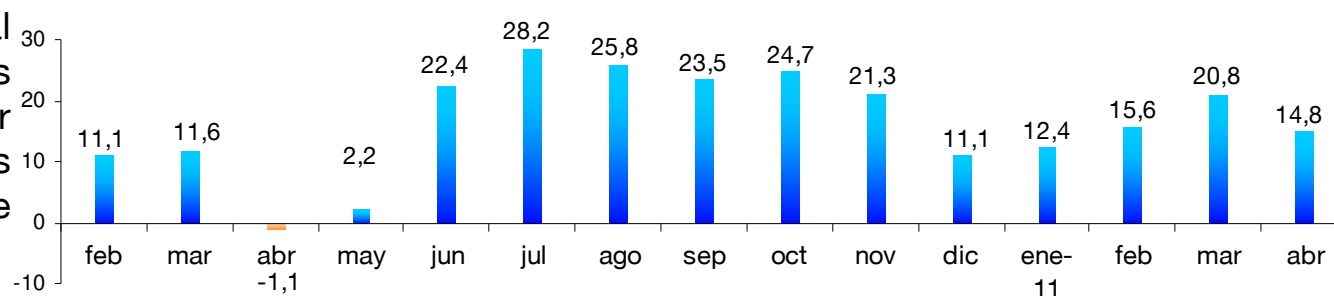
En el mes de **abril** de 2011, hubo un total de 1.463.042 pasajeros transportados, lo que representó un incremento del 15,3% en relación al mismo período del año anterior.

Total pasajeros transportados: 1.463.042

Variación interanual de los pasajeros transportados mensualmente por medio aéreo internacional (%).

Febrero 2010-Abril 2011

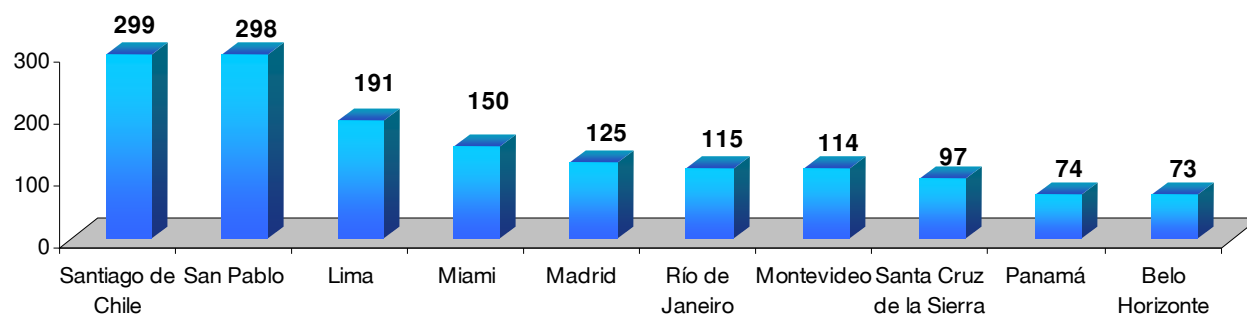
La variación interanual de los pasajeros transportados por servicios internacionales en **abril** de 2011 fue de un 14,8%.



Elaboración del Ente Turismo de Buenos Aires en base a INDEC

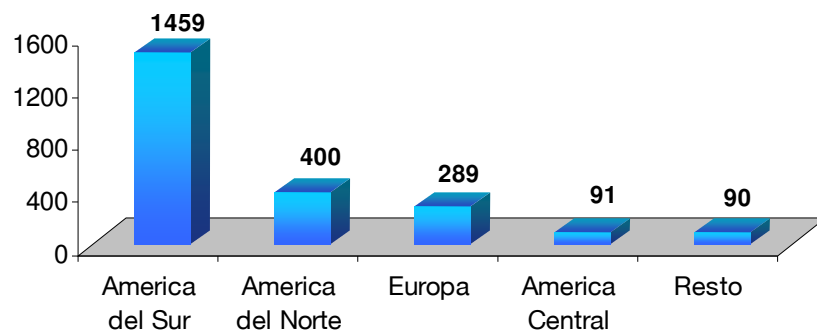
Transporte aéreo internacional a Ezeiza

Ranking de las 10 primeras ciudades que conectan con Ezeiza, según cantidad de vuelos mensuales.
Mayo 2011



En **mayo** de 2011, Santiago de Chile fue la ciudad que registró la mayor cantidad de frecuencias internacionales hacia Ezeiza con 299 vuelos mensuales.

Frecuencias mensuales de vuelos con destino a Ezeiza según continente de origen.
Mayo 2011

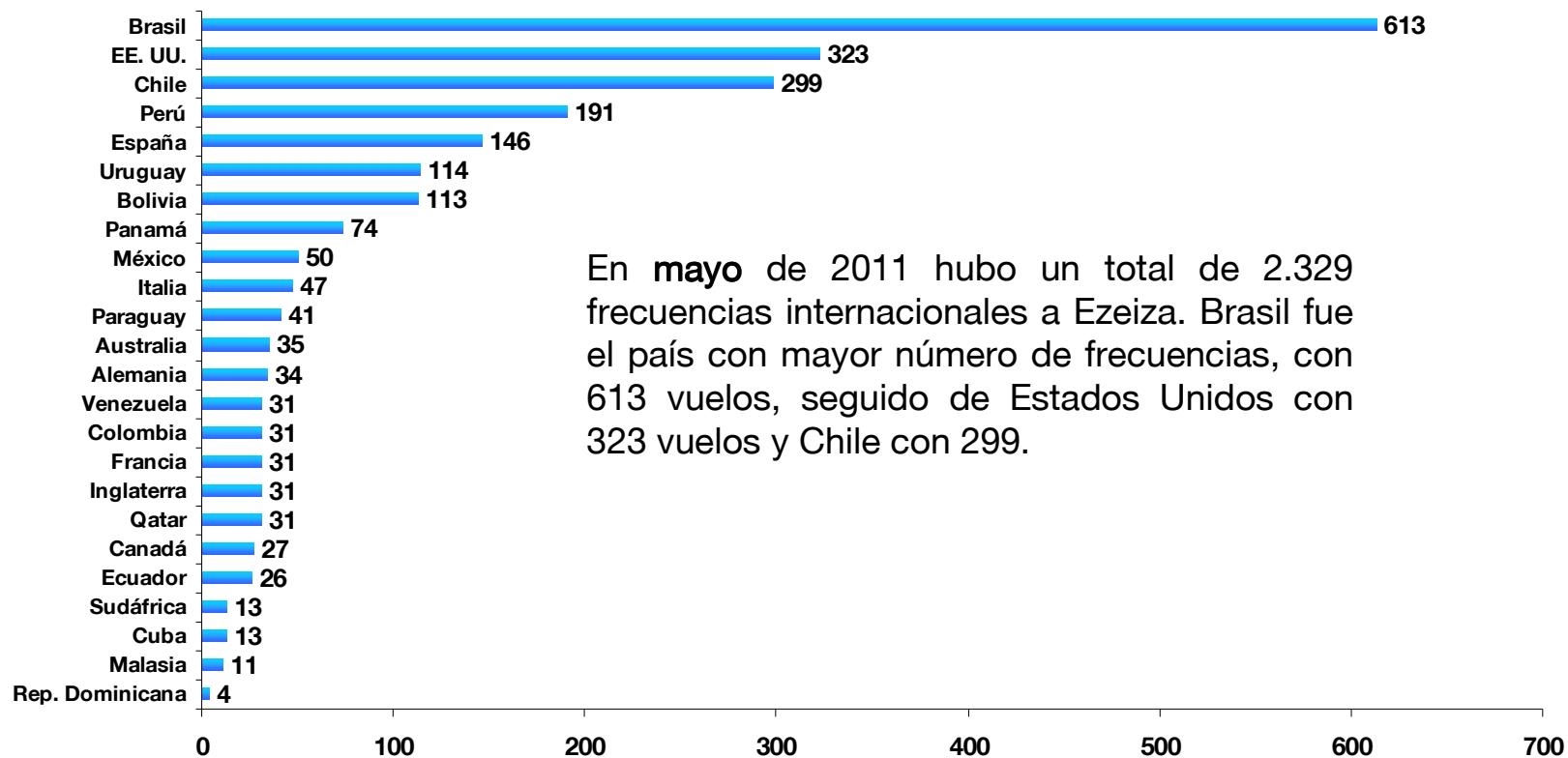


Durante el mes de **mayo**, América del Sur representó el 63% de las frecuencias internacionales a Ezeiza.

Elaboración del Ente Turismo de Buenos Aires en base a Aeropuertos Argentina 2000

Transporte aéreo internacional a Ezeiza

Frecuencias mensuales de vuelos a Ezeiza, según país de origen.
Mayo 2011

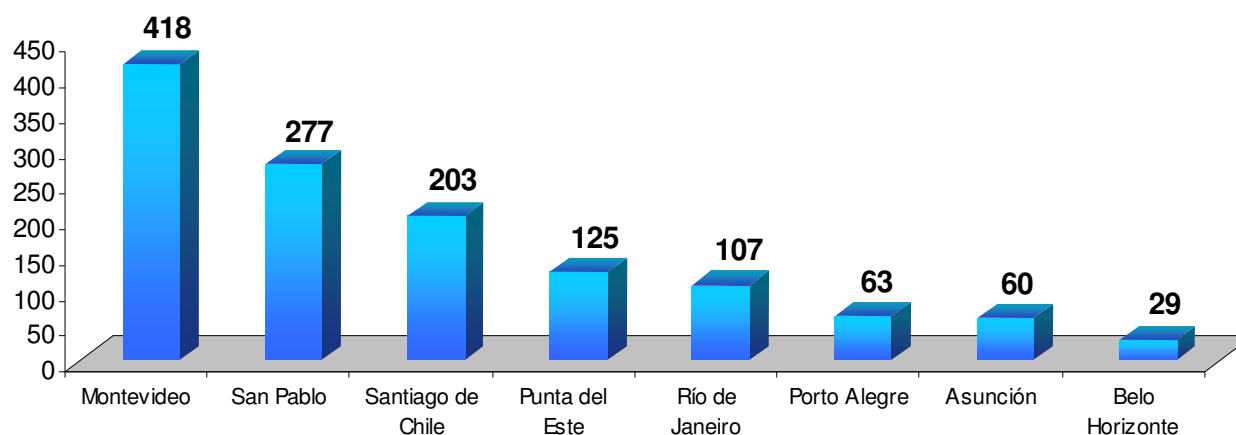


En **mayo** de 2011 hubo un total de 2.329 frecuencias internacionales a Ezeiza. Brasil fue el país con mayor número de frecuencias, con 613 vuelos, seguido de Estados Unidos con 323 vuelos y Chile con 299.

Elaboración del Ente Turismo de Buenos Aires en base a Aeropuertos Argentina 2000

Transporte aéreo internacional al Aeroparque Jorge Newbery

Frecuencias mensuales hacia el Aeroparque Jorge Newbery según ciudad de origen
Mayo 2011



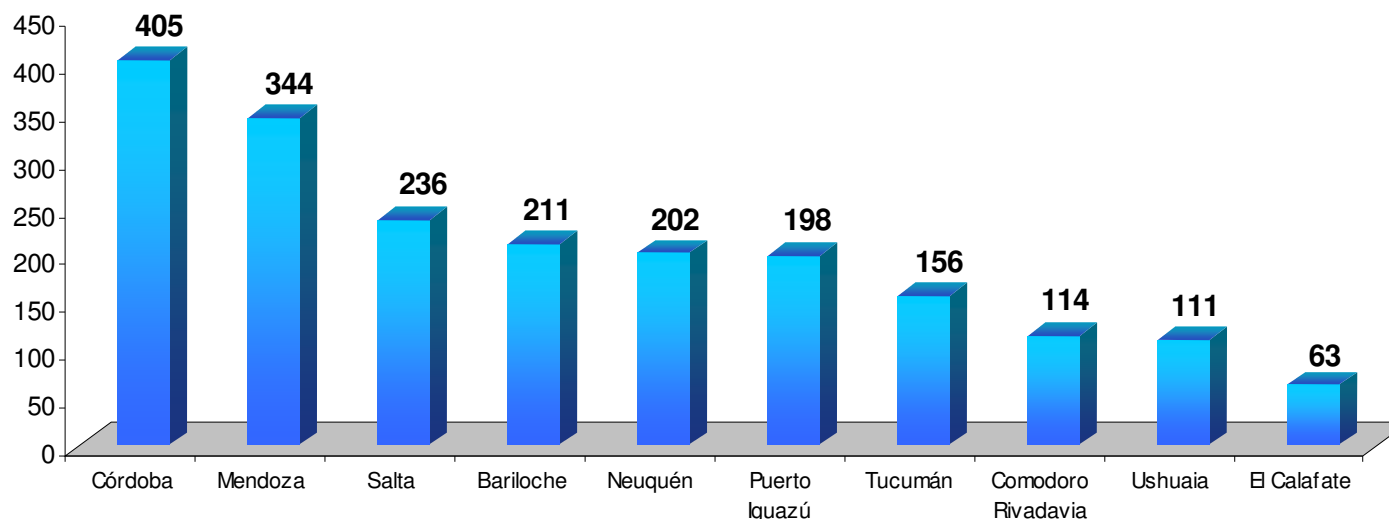
Durante el mes de **mayo** se registraron 1.282 vuelos internacionales hacia Aeroparque.

Montevideo fue la ciudad que registró mayor cantidad de frecuencias durante mayo (418), seguida de San Pablo (277) y Santiago de Chile (203).

Elaboración del Ente Turismo de Buenos Aires en base a Aeropuertos Argentina 2000

Transporte aéreo de cabotaje al Aeroparque Jorge Newbery

Ranking de las 10 primeras ciudades argentinas con mayor frecuencia mensual hacia el Aeroparque Jorge Newbery
Mayo 2011



En **mayo** de 2011 se registraron 3.047 vuelos provenientes de distintas ciudades argentinas hacia el Aeroparque Jorge Newbery.

Córdoba fue la ciudad argentina con mayor cantidad de frecuencias hacia el Aeroparque (405), seguida de Mendoza (344), Salta (236) y Bariloche (211).

Elaboración del Ente Turismo de Buenos Aires en base a Aeropuertos Argentina 2000

IV – Transporte terrestre

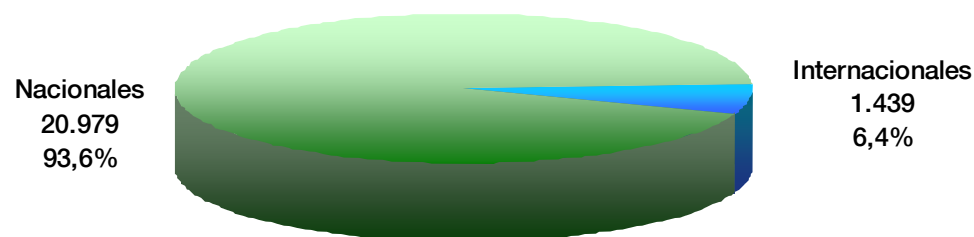
Ente Turismo



Buenos Aires Ciudad

Transporte terrestre

Distribución de los servicios arribados a la Terminal de Ómnibus de Retiro según procedencia.
Mayo 2011



Total arribos: 22.418

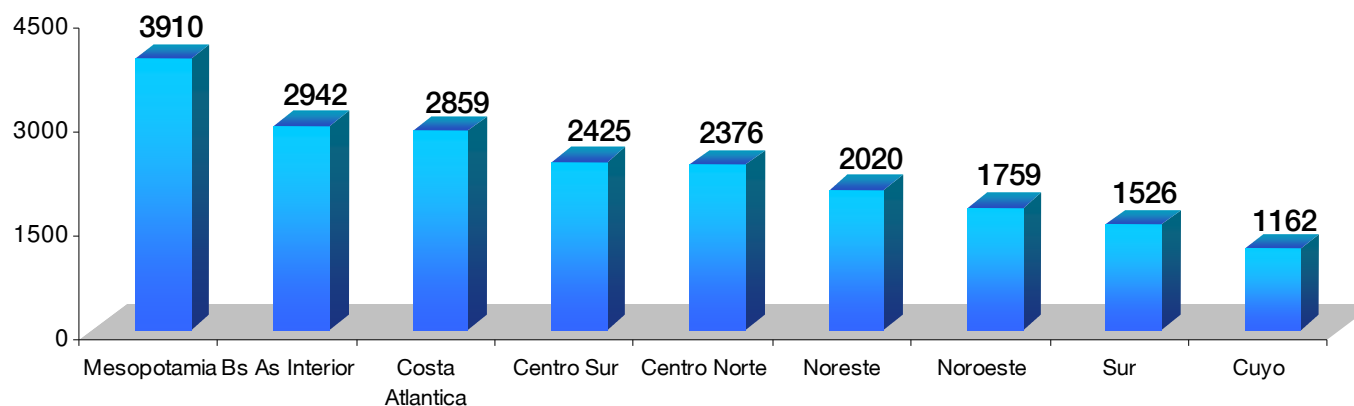
En el mes de **mayo de 2011**, arribaron a la Terminal de Retiro un total de 22.418 servicios (un 5,6% por debajo del mismo mes del año pasado). De estos, 20.979 (un 93,6% del total) correspondieron a servicios nacionales, y 1.439 (6,4% del total) a servicios de origen internacional.

Con respecto a mayo de 2010, las frecuencias nacionales arribadas a Retiro disminuyeron un 6,3% y las frecuencias internacionales aumentaron un 6%.

Elaboración del Ente Turismo de Buenos Aires en base a TEBA S.A.

Transporte terrestre nacional

Frecuencias nacionales arribadas a la Terminal de Ómnibus de Retiro, según región de origen. Mayo 2011

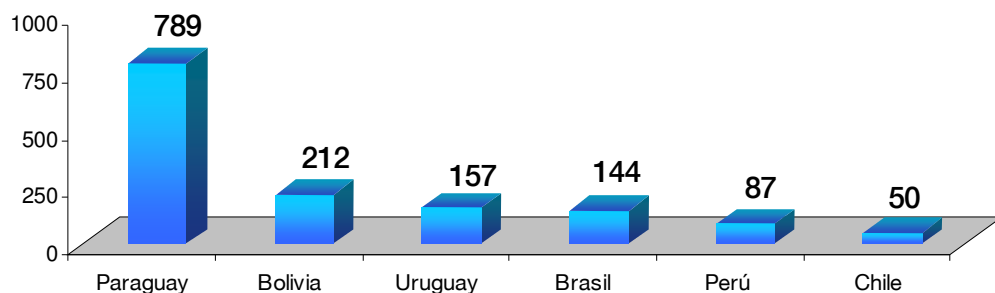


En el mes de **mayo**, del total de 20.979 servicios nacionales arribados a la Terminal de Ómnibus de Retiro, la mayor proporción correspondió a la Mesopotamia con 3.910 frecuencias.

Elaboración del Ente Turismo de Buenos Aires en base a TEBA S.A.

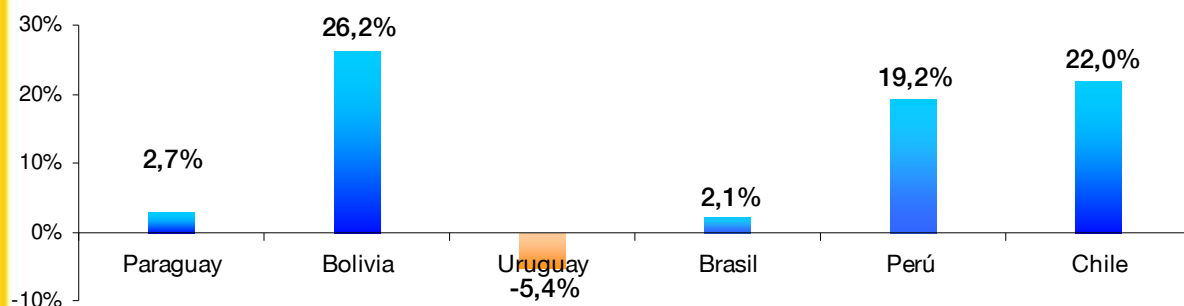
Transporte terrestre internacional

Frecuencias internacionales arribadas a la Terminal de Ómnibus de Retiro, según país de origen. Mayo 2011



Del total de 1.439 frecuencias internacionales arribadas en **mayo**, se destaca la importancia de Paraguay con 789 servicios mensuales.

Variación interanual de la cantidad de frecuencias internacionales arribadas a la Terminal de Ómnibus de Retiro Mayo 2011-2010



Con respecto a la variación interanual, se registraron aumentos para los arribos de todos los mercados excepto Uruguay. Los mayores incrementos fueron para Bolivia (26,2%) y Chile (22%)

Elaboración del Ente Turismo de Buenos Aires en base a TEBA S.A.

V – Transporte fluvial

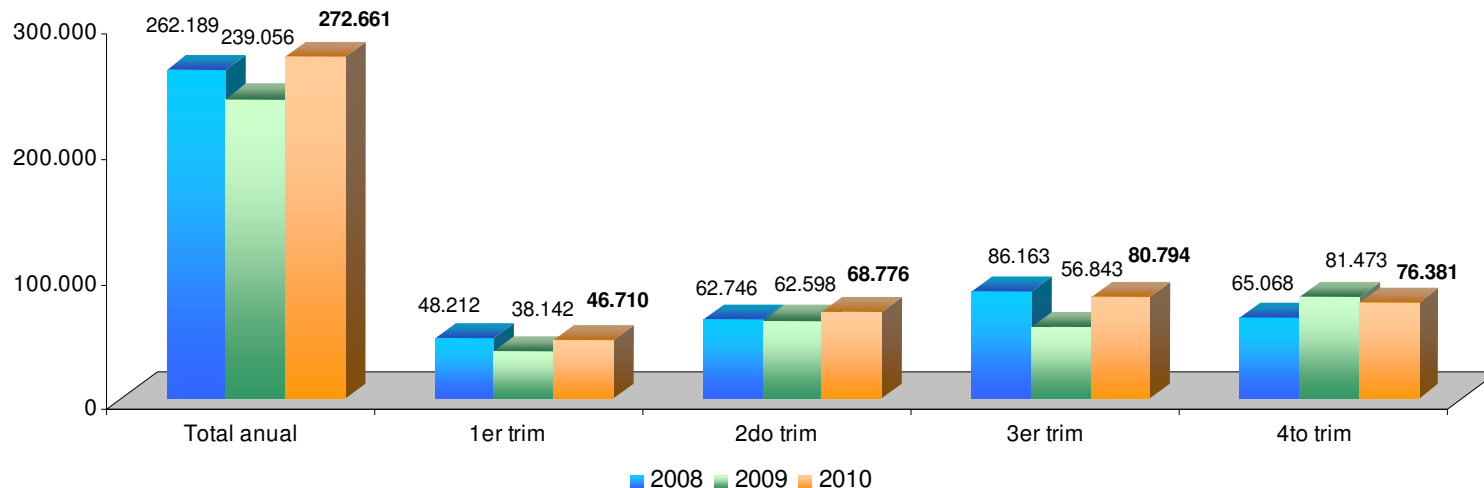
Ente Turismo



Buenos Aires Ciudad

Transporte fluvial al Puerto de Buenos Aires

Turistas extranjeros ingresados por Puerto Fluvial
2008/2009/2010



Durante el **cuarto trimestre de 2010** arribaron 76.381 turistas extranjeros al Puerto de Buenos Aires, registrando una caída del 6,2% en comparación con el cuarto trimestre del año 2009, y un aumento del 17,4% con respecto al cuarto trimestre de 2008.

Con respecto a los valores anuales, el año 2010 estuvo un 14,1% por arriba del 2009 y un 4% por encima del 2008.

Elaboración del Ente Turismo de Buenos Aires en base a ETI (Min. Turismo-INDEC)

VI – Ventas con Tax Free Shopping

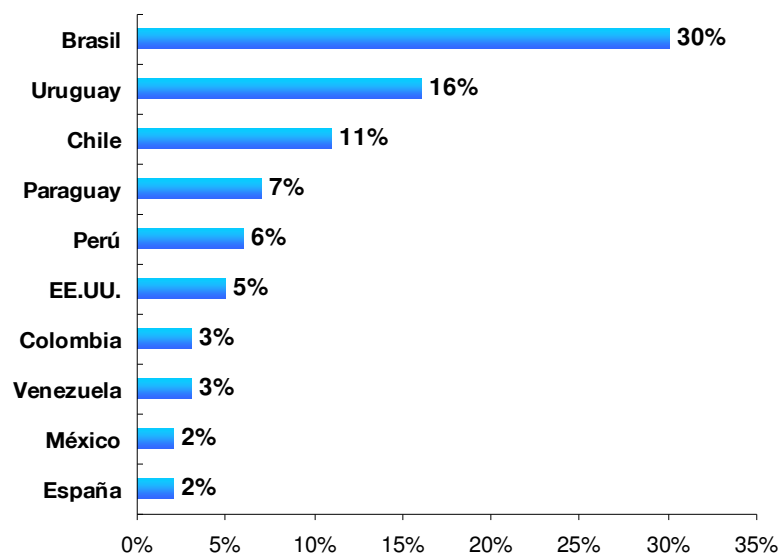
Ente Turismo



Buenos Aires Ciudad

Ventas con Tax Free Shopping

Participación relativa sobre el total de ventas
Abril 2011



En abril de 2011, las compras de los turistas extranjeros por Tax Free Shopping aumentaron un 7% con respecto al mismo mes de 2010.

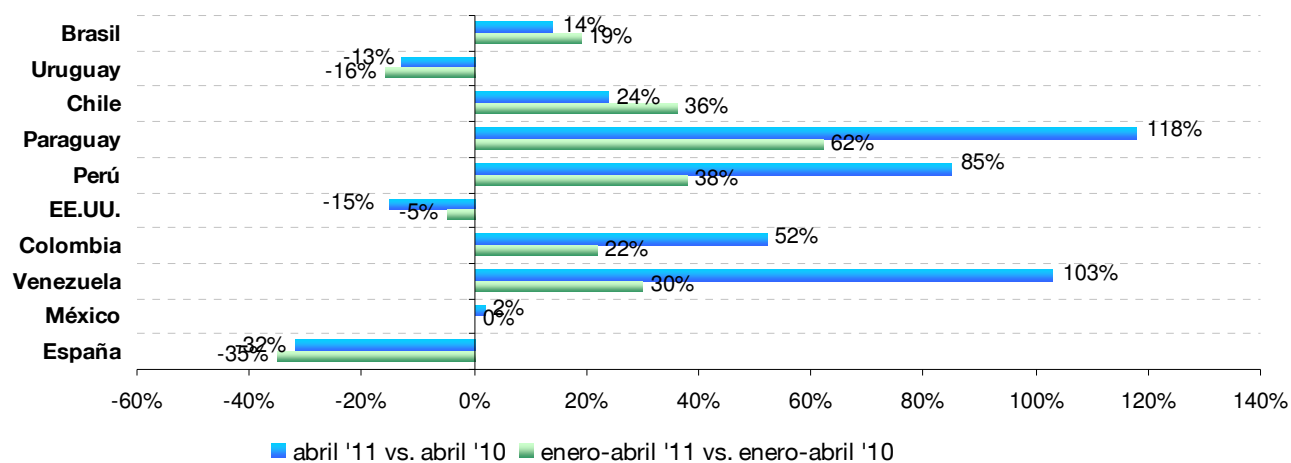
Brasil representó el 30% de las ventas, seguido por Uruguay con el 16%.

Elaboración del Ente Turismo de Buenos Aires en base a Global Blue

Ventas con Tax Free Shopping

En **abril**, se destacaron los aumentos interanuales de Paraguay (118%), Venezuela (103%) y Perú (85%). Sólo se registraron variaciones negativas con respecto a abril de 2010 para los mercados de España, Estados Unidos y Uruguay (-32%, -15% y -13% respectivamente).

Variación interanual de las ventas por nacionalidad



Elaboración del Ente Turismo de Buenos Aires en base a Global Blue

VII – Competitividad vía precios del destino Buenos Aires

Ente Turismo

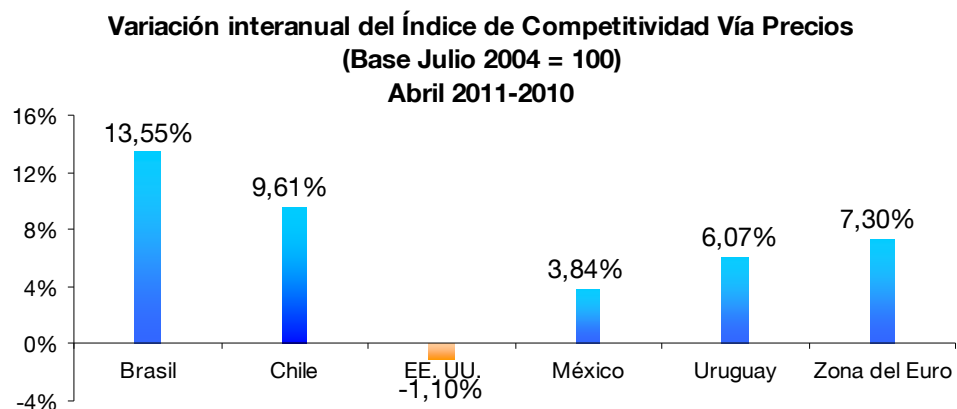


Buenos Aires Ciudad

Competitividad vía precios del destino Buenos Aires

El Índice de Competitividad Vía Precios (ICVP) se realiza en base al Tipo de Cambio Real Bilateral que elabora el Banco Central de la República Argentina. Este índice permite establecer una comparación entre el poder de compra de las monedas de los principales mercados turísticos para la Ciudad de Buenos Aires con respecto al peso argentino. Un aumento del ICVP expresa un incremento en la Ciudad del poder adquisitivo de las divisas de los turistas extranjeros, en comparación al que poseen en su país de origen. De modo contrario, una caída del ICVP expresa una disminución en el poder adquisitivo.

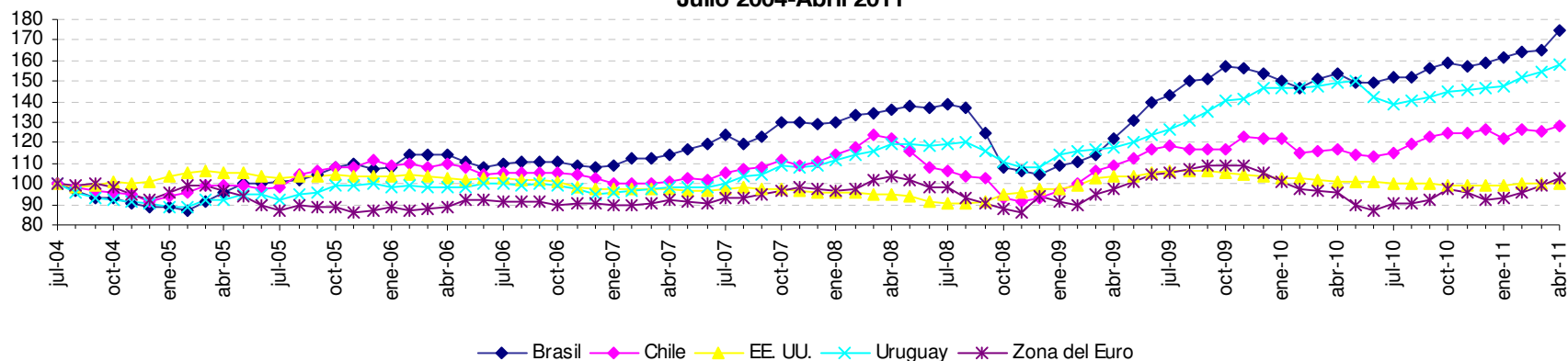
En **abril de 2011** con respecto a abril de 2010, se observó una mejora del 13,55% de la competitividad vía precios con respecto al mercado brasileño. Frente a Chile, la mejora fue del 9,61%, mientras que frente a la Zona Euro, Uruguay y México, se registraron subas del 7,3%, 6,07% y 3,84% respectivamente. Con respecto a EE. UU. se observó una caída del 1,1%.



Elaboración del Ente Turismo de Buenos Aires en base a BCRA

Competitividad vía precios del destino Buenos Aires

Índice de Competitividad Vía Precios (Base julio 2004 = 100)
Julio 2004-Abril 2011



Las variaciones del ICVP reflejan los cambios en las relaciones de competitividad de la Ciudad de Buenos Aires frente a cada uno de los mercados, respecto al período base (julio de 2004).

Por ejemplo, desde julio de 2004, la ubicación de las series indica que la competitividad frente a Chile ha crecido más que con respecto a EE. UU. y la Zona Euro, pero menos que frente a Brasil y Uruguay.

Por otro lado, el ICVP para Brasil alcanzó los 174,37 puntos en abril de 2011, y por lo tanto, en comparación con julio de 2004 (el período base), la competitividad vía precios frente a ese país creció 74,37%.

Asimismo, el ICVP para Chile fue de 117,03 puntos en abril de 2010 y de 128,28 puntos en abril de 2011. De este modo, la competitividad vía precios frente a Chile creció 9,6% en un año.

Elaboración del Ente Turismo de Buenos Aires en base a BCRA

VIII – Tendencias internacionales del turismo

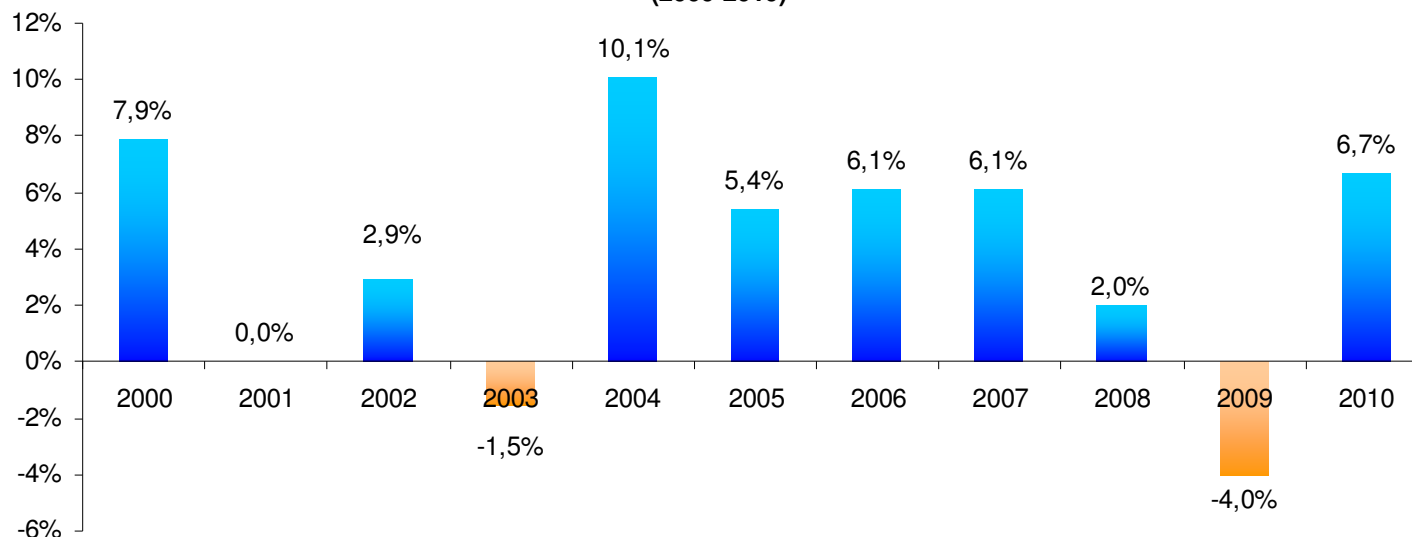
Ente Turismo



Buenos Aires Ciudad

Llegadas de turistas internacionales en el mundo 2000-2010

Variación interanual de las llegadas de turistas internacionales en el mundo (2000-2010)



- En 2010, las llegadas de turistas internacionales totalizaron 935 millones a nivel mundial, lo que representa un incremento del 6,7% respecto de 2009.
- Las llegadas de turistas internacionales crecieron casi un 5% durante los primeros meses del 2011, superando los 124 millones en los primeros dos meses de este año. Asimismo, se prevé un aumento entre 4% y 5% en el total de llegadas internacionales a nivel mundial para todo el 2011.

Elaboración del Ente Turismo de Buenos Aires en base a OMT

Ente Turismo datos estimados



Buenos Aires Ciudad

Llegadas de turistas internacionales en el mundo

	Variación interanual 2010 vs. 2009	Variación de 2 meses 2011	Previsión para todo el 2011
Mundo	6,7%	4,7%	entre 4% y 5%
Europa	3,2%	5,8%	entre 2% y 4%
Asia y Pacífico	12,6%	6,1%	entre 7% y 9%
Américas	7,6%	5,2%	entre 4% y 6%
África	6,4%	6,6%	entre 4% y 7%
Oriente Medio	14%	-9,8%	entre 7% y 10%

- Las llegadas de turistas internacionales a la región de las Américas creció un 8% en 2010 con respecto al 2009, y un 5,2% durante el primer bimestre del 2011. Para todo el 2011, en esta región se prevé un aumento entre un 4% y un 6%.
- En 2010, los ingresos por turismo internacional habrían alcanzado en todo el mundo, según estimaciones realizadas por la OMT, los 919.000 millones de dólares, lo que implicaría un aumento del 5% con respecto al 2009.

Elaboración del Ente Turismo de Buenos Aires en base a OMT



Panorama del tráfico aéreo en el mundo

- A nivel mundial, el total del **tráfico internacional de pasajeros** en líneas regulares para el mes de **abril** de 2011 creció un 11,9% en comparación con el mismo mes del año anterior (expresado en RPK -cantidad de asientos vendidos por la distancia recorrida).
- En cuanto a **Latinoamérica**, para el mes de **abril** de 2011, el tráfico internacional de pasajeros expresado en RPK muestra un crecimiento del **25,9%** con respecto al mismo mes del año anterior, y el factor de ocupación fue del **76,4%**.
- El **factor de ocupación del transporte** aéreo mundial para **abril** del 2011 fue del **77,4%**.

Elaboración del Ente Turismo de Buenos Aires en base a IATA



**Observatorio Turístico
de la Ciudad de Buenos Aires**
Balcarce 360 2° piso, Tel.: (54 11) 4114-5778/47
E-mail: estadisticas_turismo@buenosaires.gob.ar

Ente Turismo



Buenos Aires Ciudad



Buenos Aires Ciudad