

1966-2011
45 años



Cámara Argentina
de Turismo

INFORME ECONÓMICO ANUAL SOBRE LA ACTIVIDAD DE VIAJES Y TURISMO EN 2010. PERSPECTIVAS PARA 2011

Agosto 2011/ 10º Informe

Documento preparado por:

Director:

Dr. Adolfo Sturzenegger

Investigadora:

Lic. Natalia Espinola

La Cámara Argentina de Turismo está integrada por las siguientes Entidades Miembros:



Índice

Resumen Ejecutivo	4
Capítulo I. Evolución del turismo en el 2010. Perspectivas 2011	16
I.A. Evolución del turismo a nivel mundial en el 2010. Perspectivas para el 2011	16
1. Evolución, situación actual y perspectivas según la Organización Mundial del Turismo (OMT)	16
I.B. Evolución del turismo en Argentina en el 2010	23
1. Turismo emisor	23
2. Turismo receptor	27
3. Turismo doméstico	30
I.C. Perspectivas 2011	34
1. Emisor	35
2. Receptor	36
3. Doméstico	38
Capítulo II. La contribución del turismo a la economía argentina en el 2010.....	40
II.A. La contribución de la AETV al PBI.....	40
1. Aspectos metodológicos.....	40
2. La contribución de la AETV en el PBI a precios constantes y a precios corrientes....	49
3. La Actividad Económica de Turismo y Viajes y los sectores económicos.....	55
4. Evolución 1996-2010 de los componentes doméstico y receptor de la AETV	59
II.B. La contribución de la AETV al empleo	64
1. Metodología	64
2. Medición y comparación con 2008 y 2009	69
3. Comparación entre sectores económicos.....	71

II.C. La contribución de la AETV a la balanza de pagos	74
1. Turismo receptivo: ingresos de divisas	74
2. Turismo emisor: egresos de divisas	79
3. Balance de divisas.....	82
II.D. La contribución de la AETV a la recaudación fiscal.....	83
1. Aspectos metodológicos.....	83
2. Resultados	85
Bibliografía.....	88

Resumen Ejecutivo

Capítulo I. Evolución del turismo en 2010. Perspectivas 2011

I.A. Evolución y perspectivas en el mundo

A nivel mundial la evolución del turismo presenta en los últimos tres años rasgos de gran interés. Por un lado, el año 2009 estuvo signado por dos hechos *circunstanciales* negativos de enorme entidad para el turismo: la crisis económico-financiera internacional y la pandemia de gripe A. Los mismos generaron fuertes caídas del turismo a nivel internacional en el 2009, dando lugar a su vez a importantes recuperaciones en el 2010. Estos vaivenes interanuales en las variables turísticas hacen conveniente, para liberar los resultados de los impactos circunstanciales, enfatizar las variaciones 2010/2008, tal cual aparece en el gráfico que sigue.



Fuente: OMT

Se puede observar que el crecimiento 2010/2008 en llegadas ha sido débil (2,6%), y que en cuanto a ingresos todavía en el 2010 no se alcanzan los niveles del 2008.

En sus perspectivas para el 2011 la OMT estima un 5% en el crecimiento de llegadas en el mundo. En el texto se analizan estas perspectivas, y se las considera **demasiado optimistas**.

Desde otro ángulo y con diferente base informativa, el Consejo Mundial de Viajes y Turismo (WTTC, por su sigla en inglés), estima para el año 2011 que la Actividad Económica de Turismo y Viajes (AETV) a escala global va a generar **el 9,1% del PBI mundial y el 8,7% del empleo mundial**.

I.B. Evolución 2010 en Argentina

La evolución del turismo en el país en los últimos tres años, al igual que el caso mundial, estuvo sujeta a la presencia de hechos *circunstanciales* y a vaivenes importantes. A los impactos negativos de la crisis internacional y de la pandemia de gripe A, se les acopló en este caso los shocks cambiarios devaluatorios del real y del peso chileno durante la primera mitad del 2009, que impactaron en forma diferente a los tres tipos de turismo del país. De la misma forma que para el caso mundial, dados los fuertes vaivenes interanuales, en general caídas en 2009 y recuperación en 2010, resulta conveniente enfatizar las variaciones 2010/2008 para liberar los resultados del impacto de los factores circunstanciales.

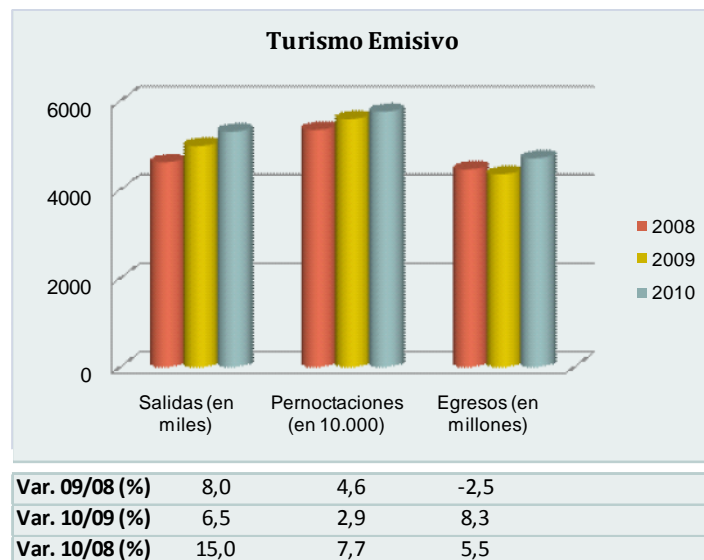
Además en este informe, tal cual se estuvo haciendo en informes anteriores de CAT, para analizar la evolución del turismo se utilizan tres indicadores: i. El de viajeros medidos en unidades físicas. Este es el más simple y el más usualmente utilizado; ii. El de pernoctaciones, más completo que el anterior, en cuanto pondera cada viajero por la estadía media de permanencia haciendo turismo; y iii. El de gasto, ingresos o egresos, el

más completo de los tres, en cuanto pondera por viajero, por estadía media, y también por gasto por pernoctación.

1. Turismo emisor

En el gráfico que sigue se puede observar el positivo comportamiento de este turismo en la comparación 2010/2009, creciendo un **6,5% en salidas (326.000 salidas más)**, un **2,9% en pernoctaciones**, y un **8,3% en egresos (360 millones de dólares más)**.

Comparando 2010 con 2008 los resultados también aparecen como positivos. Las salidas aumentan un 15%, las pernoctaciones un 7,7%, y los egresos un 5,5%. Como se ve, la suba en pernoctaciones es sólo la mitad de la suba en salidas, y ello, entre otras razones, se origina en una fuerte reducción en la estadía media de las salidas hacia Europa, donde mientras que las salidas suben 2010/2008 un 4,2%, las pernoctaciones bajan un 13,1%. A su vez, los egresos crecen menos que las pernoctaciones, implicando esto una baja en el egreso medio por pernoctación, cuyo origen es que las pernoctaciones hacia no limítrofes crecieron menos que las que se dirigieron a los limítrofes que generan un gasto menor.

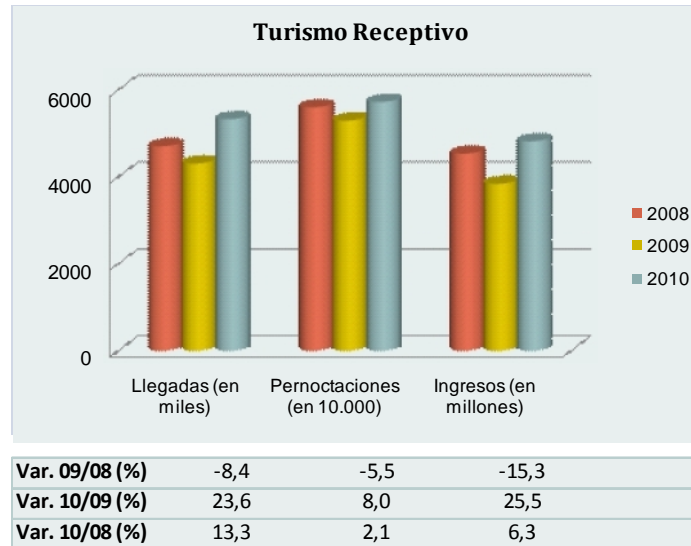


Fuente: Todas las vías de ingreso, MINTUR-INDEC

2. Turismo receptivo

En el gráfico que sigue se puede observar el comportamiento fuertemente positivo de este turismo en la comparación 2010/2009. Creció **un 23,6% en llegadas (1.017.000 más de turistas), un 8% en pernoctaciones, y un 25,5% en ingresos (978 millones de dólares más)**. El crecimiento es mucho más débil en pernoctaciones por una caída generalizada de la estadía media de todas las regiones de origen, en particular en el procedente de Europa (-6%) y en el de Resto de América (-20%). Entre otras razones, esta caída en la estadía se puede atribuir a la apreciación real del peso que está encareciendo en dólares los servicios turísticos. Si bien llegan más turistas internacionales, pernoctan menos por el encarecimiento del servicio.

Al igual que para el emisor, es conveniente comparar 2010 con 2008 para liberar los resultados de los impactos de los fuertes factores circunstanciales actuantes a lo largo de 2009. En este caso se obtiene que: en *llegadas* hay un crecimiento del 13,3%, en *pernoctaciones* de sólo 2,1%, y en *ingresos* de 6,3%. Estos resultados positivos aparecen como más débiles que los que surgían en la comparación 2010/2009. La mejor performance de llegadas que de pernoctaciones se debe principalmente a fuertes aumentos en las entradas desde los limítrofes, en particular Uruguay (46,4%) y Brasil (37%). Esto, en medida importante, debe atribuirse a los efectos de la política aerocomercial implementada por el Gobierno en el 2010, facilitando el tránsito aéreo con los limítrofes, como también a los esfuerzos de las políticas de promoción llevadas adelante por el MINTUR.



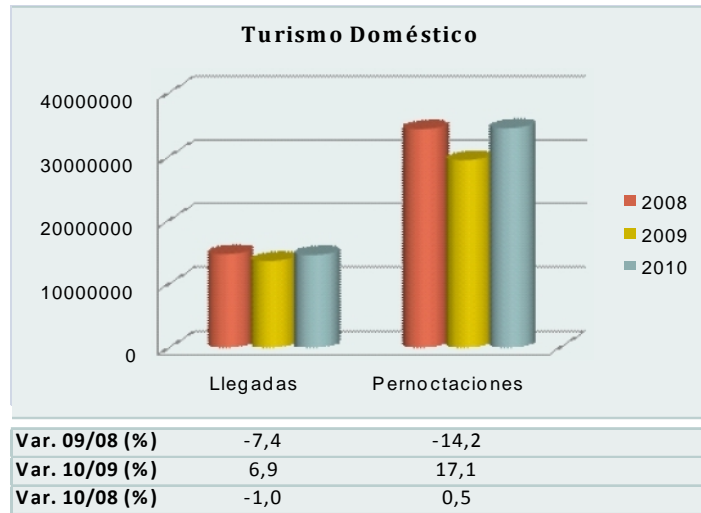
Fuente: Todas las vías de ingreso, MINTUR-INDEC

3. Turismo doméstico

Según la EOH, y tal cual puede verse en el gráfico que sigue, en la comparación 2010/2009 **la cantidad de llegadas de viajeros residentes en el país aumentó un 6,9%, pasando de 13.588.170 a 14.530.437. En cuanto a las pernoctaciones mostraron un crecimiento del 17,1%.**

Ahora, comparando 2010 con 2008, para liberar los resultados de las importantes caídas circunstanciales en el 2009 por la pandemia de gripe A y por los shocks devaluatorios del real y del peso chileno, se observa en esos dos años un visible estancamiento en la evolución de este turismo: la cantidad de llegadas de viajeros residentes en el país cayó en 1% y la cantidad de pernoctaciones aumentó en 0,5%.

En cuanto al comportamiento por regiones de destino, se observa con buena performance en la comparación 2010/2008 en Ciudad de Buenos Aires, Región Norte y Patagonia. Las demás regiones todavía no muestran crecimiento.



Fuente: Encuesta de Ocupación Hotelera, MINTUR-INDEC

I.C. Perspectivas para el año 2011

En esta sección se presentan las perspectivas de la CAT sobre los tres tipos de turismo para todo el año 2011. Estas perspectivas se realizan sólo en cuanto a las variaciones de *salidas* para el emisor, *llegadas* para el receptor, y *viajeros* según la EOH para el doméstico.

Las variables turísticas en este año estarán influidas por factores *normales*, como la evolución de las variables macroeconómicas, pero también pueden llegar a estar afectadas por factores *circunstanciales* cuyos efectos son difíciles de predecir. En lo que sigue, nuestras perspectivas de evolución para cada turismo se estiman dentro de un escenario *normal*, comentando después los interrogantes que plantea la acción de posibles factores *circunstanciales*.

1. Turismo emisor

La evolución normal en las salidas del turismo emisor depende, básicamente, de dos variables macroeconómicas: el ingreso nacional y el tipo de cambio real. Para el año 2011, se proyecta un alto crecimiento en el nivel de ingreso y una importante apreciación real del peso de alrededor del 10%. Ambos cambios juegan a favor de este tipo de turismo. **Por lo tanto, se espera que el turismo emisor, medido en cantidad de salidas, presente un crecimiento alto, entre un 10% y 12% para todo el año 2011.** En el caso de este turismo no se observan factores circunstanciales muy importantes.

2. Turismo receptivo

La evolución *normal* de las llegadas del turismo receptivo depende de dos variables macroeconómicas: el ingreso mundial y el tipo de cambio real. De acuerdo a las perspectivas de los organismos internacionales y las nuestras, incluidas en el texto, se está asumiendo un crecimiento moderado en el ingreso mundial y, como se indicó arriba, una importante apreciación real del peso, para el año 2011. En base a estos datos, donde el ingreso mundial juega a favor y la apreciación real en contra de las llegadas, ***se espera que la cantidad de llegadas de turistas internacionales crezca a una tasa moderada, entre 4% y 6%.***

Como se indicó esta perspectiva se realiza sobre la base de una evolución *normal* del turismo receptivo. Sin embargo, en el año 2011 están ocurriendo importantes shocks circunstanciales que podrían modificarla, como: el terremoto y tsunami acontecidos en Japón; el estallido de la crisis en Norte de África y Medio Oriente; la Copa América; la política aerocomercial y políticas de promoción turística del Mintur; y la nube de cenizas expelida por la cadena chilena de volcanes Puyehue-Cordón Caulle. En el texto del informe

se analizan probables impactos de estos factores circunstanciales sobre el turismo receptivo del país.

3. Turismo doméstico

Al igual que para el turismo emisor, la evolución *normal* del turismo doméstico depende del ingreso nacional y del tipo de cambio real. El alto crecimiento en el nivel de ingreso nacional favorece a este tipo de turismo pero la apreciación del peso no. Por tal motivo, se espera que para el año 2011 **la cantidad de llegadas de viajeros residentes dentro del país crezca a una tasa moderada, de entre 3% y 5%.**

No obstante, en el año 2011 están ocurriendo shocks circunstanciales que pueden modificar esta perspectiva, como: la nueva Ley de feriados nacionales 2011; La Copa América; y la nube de cenizas expelida por la cadena chilena de volcanes Puyehue- Cordón Caulle. En el texto del informe se analizan probables impactos de estos factores circunstanciales sobre el turismo doméstico.

Capítulo II. La contribución del turismo a la economía argentina en el 2010

La medición de la contribución de la Actividad Económica de Turismo y Viajes (AETV) al Producto Bruto Interno, al empleo, a la balanza de pagos, y a la recaudación fiscal de Argentina, es un objetivo principal de los informes que realiza anualmente la Cámara Argentina de Turismo.

II.A. La contribución de la AETV al PBI

Para estimar la contribución del turismo al PBI se utilizó la misma metodología que viene empleando la CAT desde 2003, esto es, la metodología de *barrido transversal con coeficientes turísticos fijos*. En este Informe se analizan en detalle las cuestiones metodológicas que se plantean al utilizar ese enfoque. Se comenta como el mismo podría complementarse y ampliarse, y como la posibilidad de disponer de información más desagregada que la que se está usando, podría mejorar las mediciones que se efectúan en este Informe.

Según la medición efectuada a precios constantes de 1993, **el PBI atribuible al turismo pasó de 25.801 millones de pesos de 1993 en el año 2009 a 28.191 millones de pesos de 1993 en el año 2010, representando un crecimiento real del 9,3%, contribuyendo a generar el 7,29% del PBI nacional.** Esa participación fue del 7,25% en el año 2009, lo cual implica que la AETV en el año 2010 creció a un ritmo levemente superior al crecimiento de la economía en su conjunto.

A su vez, en la medición a precios corrientes, **el PBI atribuible al turismo que en el año 2009 fue de 68.733 millones de pesos, fue de 85.470 millones de pesos en el 2010, creciendo un 24,3% y representando en ese año el 6,52% del PBI medido a precios corrientes.**

En el Informe se explican las razones de las diferencias obtenidas según las mediciones a precios constantes y a precios corrientes, así como también cuál de las dos mediciones es mejor para conocer la contribución del turismo a la economía nacional. Se concluye que para el caso argentino, el valor más correcto para una situación de precios relativos en equilibrio, debe estar entre los dos valores obtenidos.

Comparando la contribución del turismo al PBI con el del resto de las actividades económicas medidas en las Cuentas Nacionales, los resultados muestran la importancia del turismo en la economía argentina. **La AETV ocupa el sexto lugar en la contribución al PBI nacional a precios constantes**, ubicándose detrás de la Industria Manufacturera; Actividades Inmobiliarias, Empresariales y de Alquiler; Comercio; Transporte, Almacenamiento y Comunicaciones; y Enseñanza. A precios corrientes **ocupa el octavo lugar**.

En este informe se incorpora una sección especial para el análisis de la evolución del PBI de la AETV en el periodo 1996-2010, desagregado por turismo receptivo y doméstico. **Se observa en ese período una alta variabilidad en las participaciones de estos dos turismos en el PBI de la AETV, explicada en gran parte por la variabilidad del tipo de cambio real**. Sin embargo, en promedio, **el 80% del PBI de la AETV se debió al turismo doméstico**.

II.B. La contribución de la AETV al Empleo

En el presente informe, como en los informes anteriores de la CAT, la metodología utilizada para estimar la contribución de la AETV a la generación de empleo en el país es la de *barrido transversal con coeficientes turísticos fijos*, la misma que se aplica para medir la contribución al PBI. En este informe, al igual que en el anterior, se utilizaron datos más precisos para el cálculo del empleo nacional, obtenidos de los microdatos de la EPH publicados por el INDEC, que en informes previos no se encontraban disponibles.

Para el año 2010, la AETV generó 1.209.222 puestos de trabajo en la Argentina, lo cual representa el 7,27% del empleo total. Ese nivel de puestos de trabajo experimentó en dicho año un incremento del 2,7% con relación al 2009, lo que significó **la creación de**

32.779 puestos de trabajo. Sólo la actividad de *Hoteles y Restaurantes* creó 15.773 puestos de trabajo.

La Actividad Económica de Turismo y Viajes **ocupa el octavo lugar en relación a la participación en el empleo nacional**, ubicándose por encima de actividades económicas importantes como Agricultura y Ganadería y; Transporte, Almacenamiento y Comunicaciones.

II.C. La contribución de la AETV a la balanza de pagos

En el año 2010 el turismo receptivo generó 5.629 millones de dólares, representando el 42,6% de las exportaciones de servicios. Aumentó 2 puntos porcentuales esta participación respecto al año 2009. **La AETV es el cuarto sector exportador**, detrás del complejo aceitero, automotriz y petrolero, representando el **8,3%** de las exportaciones de bienes. A nivel regional, Brasil y la región europea son los que presentan la mayor participación, explicando más del 50% de la contribución de la AETV a las exportaciones.

En el año 2010, **el turismo emisor representó el 45,3% de las importaciones de servicios**, y cayó en casi 2 puntos porcentuales respecto al año 2009. A nivel regional, Brasil, EEUU y Canadá, y la región europea, son los que presentan la mayor participación en esas importaciones.

El balance turístico de divisas arrojó para el 2010 **un déficit de 746 millones de dólares.**

II.D. La contribución de la AETV a la recaudación fiscal

En general, para el cálculo de la contribución de la AETV a la recaudación fiscal se utilizó la misma metodología empleada para el cálculo con relación al PBI y al empleo.

En el año 2010, la recaudación impositiva asignable a la AETV fue de 25.185 millones de pesos. Esto representa una participación del 6,59% del total de los impuestos estimados, descendiendo dicha participación al 5,71% cuando a ese total se le suma lo recaudado por impuestos al comercio exterior.

La mayor recaudación asignable a la actividad turística se manifiesta en los impuestos al valor agregado y a las ganancias, representando más del 50% del total.

II.E. Resumen de la contribución de la AETV a la economía nacional

Concepto	2008	2009	2010
PIB de la AETV a precios constantes de 1993, millones de pesos	25.587	25.801	28.191
PBI de la AETV a precios corrientes, millones de pesos	62.245	68.733	85.470
Participación de la AETV en el PBI nacional, % (a precios constantes 1993)	7,27	7,25	7,29
Participación de la AETV en el PBI nacional, % (a precios corrientes)	6,63	6,57	6,52
Empleo en la AETV, en puestos de trabajo	1.184.737	1.176.443	1.209.222
Participación % en el empleo total	7,32	7,21	7,27
Recaudación impositiva de la AETV, en millones de pesos	20.207	20.478	25.185
Participación % en la recaudación total	7,18	6,60	6,59
Ingresos por turismo receptivo, en millones de dólares(*)	5.296	4.476	5.629
Participación % sobre exportaciones totales	6,45	6,65	6,92
Egresos por turismo emisor, en millones de dólares(*)	5.962	5.765	6.375
Participación % sobre importaciones totales	8,76	11,68	9,38
Balanza de divisas, en millones de dólares	-666	-1.290	-746

(*) Incluye valores de Cuenta Viajes y subcuenta pasajes de Balanza de Pagos

Capítulo I. Evolución del turismo en el 2010. Perspectivas 2011

I.A. Evolución del turismo a nivel mundial en el 2010. Perspectivas para el 2011

1. Evolución, situación actual y perspectivas según la Organización Mundial del Turismo (OMT)

De acuerdo a la OMT, la cantidad de llegadas de turistas internacionales a nivel mundial presentó un crecimiento del 6,58% en el año 2010, comparado con el mismo período del año anterior, pasando de 882 a 940 millones de personas. Incluso alcanzó valores mayores a los del año pre-crisis, *24 millones de personas más que en el año 2008*, mostrando no sólo una recuperación a los eventos acontecidos en el año 2009 sino también un moderado crecimiento. En cuanto a los ingresos por turismo internacional, experimentaron un crecimiento del 8% en el año 2010, comparado con el mismo periodo del año anterior, pasando de 850.998 a 919.129 millones de dólares. Sin embargo no lograron alcanzar los valores del año pre-crisis, mostrando *11.658 millones de dólares menos que en el año 2008*.

La explicación del crecimiento experimentado por el turismo internacional mundial en el año 2010, se concentra en dos puntos claves: 1) la rehabilitación de los efectos asociados a los movimientos tendenciales de la economía; y 2) su reacción ante shocks

circunstanciales de corto plazo, tanto en el año de comparación como en el año bajo análisis.

En cuanto a este último punto, por un lado, en el año de comparación (año 2009) acontecieron dos importantes shocks circunstanciales, la crisis económica internacional y la pandemia de la gripe A, que produjeron una fuerte contracción del turismo en dicho año, 3,7% en llegadas y 8,6% en ingresos. Por otro lado, en el año bajo análisis (2010) también se produjeron eventos circunstanciales que generaron que algunas regiones presentarán una recuperación más lenta, principalmente Europa, como: la persistente incertidumbre económica en algunos mercados importantes, las catástrofes naturales sufridas en algunos países, la inestabilidad política y social en otros, las graves perturbaciones del tráfico aéreo a raíz de una erupción volcánica en Islandia y el problemático estado del tiempo en partes de Europa y en los EE.UU. Sin embargo, los eventos circunstanciales no fueron sólo negativos para la demanda de turismo; en el año 2010 también se presentaron mega eventos como los Juegos Olímpicos de Invierno en Canadá, la Expo de Shanghai en China, la Copa Mundial de la FIFA en Sudáfrica y los Juegos de la Commonwealth en la India.

En relación al primer punto, en la Tabla I.A.1.a se presenta el movimiento del turismo internacional y el de la economía mundial, en las últimas dos décadas. Se observa una relación positiva entre ambos: cuando la economía crece, el turismo también, y viceversa. Para el año 2010, si se realiza la comparación con el año 2008 (pre-crisis) para reducir los efectos de los shocks circunstanciales, se puede observar un crecimiento moderado del PBI mundial del 2,92% que conlleva también a un crecimiento moderado del turismo internacional del 2,62% en concepto de llegadas. Además, como se ha mencionado reiteradamente en los informes anteriores, los ingresos por turismo son más sensibles a los ciclos económicos que la cantidad de llegadas, por lo tanto ante eventos adversos

como el vivido en el año 2009, el impacto en los ingresos suele ser más fuerte y persistente.

Tabla I.A.1.a.

Turismo internacional y economía mundial

Años 1990-2010/ En millones de personas, millones de dólares y porcentaje

Año	Llegadas (Mill. personas)	Crecimiento %	Ingresos (Mill. dólares)	Crecimiento %	PBI mundial (Mill. dólares)	Crecimiento %
1990	450		265.000		21.899.394	
2000	675	4,60	466.000	6,0	32.010.273	3,99
2008	916	3,90	930.787	8,9	61.257.480	8,46
2009	882	-3,71	850.998	-8,6	58.112.095	-5,13
2010	940	6,58	919.129	8,0	63.048.775	8,50

Fuente: Elaboración propia en base a OMT y FMI

En la Tabla I.A.1.b y la Figura I.A.1.a se presenta la cantidad de llegadas de turistas internacionales y la variación interanual por regiones, respectivamente, para el periodo 2008-2010. Como se puede observar *la recuperación* se logró de manera desigual y fue principalmente impulsada por las economías emergentes. Asia y el Pacífico y, Medio Oriente fueron regiones temprana y severamente afectadas por la crisis económica internacional pero también fueron las más rápidas en recuperarse, 12,7% y 14% respectivamente. En cuanto a la región de África, fue la única que no se vio afectada por la crisis y, que a la vez resultó altamente beneficiada por su creciente dinamismo económico y por la realización de la Copa Mundial de Fútbol FIFA con sede en Sudáfrica en el mes de junio del año 2010, lo que le ha permitido un crecimiento del 7,4% en dicho año, aun cuando en el año anterior también creció (3,8%). Europa ha mostrado una lenta recuperación (3,2%), por debajo del promedio mundial. Esto se debe, por un lado, a la incertidumbre económica que se vive en la zona euro y, por otro lado, a varios eventos circunstanciales negativos que acontecieron en la región, como la nube de cenizas provocada por la erupción del volcán en Islandia en el mes de abril y las condiciones climáticas adversas en el mes de diciembre, que generaron la interrupción del tráfico aéreo. Por último, las Américas presentan un crecimiento del 6,3%.

El crecimiento que se ha analizado anteriormente, tanto a nivel mundial como regional, debe ser tomado con cautela, ya que se está utilizando como nivel base de comparación un año que presentó eventos circunstanciales que afectaron notablemente al turismo. Para liberar los movimientos turísticos de estos shocks, se realizan las comparaciones con los valores pre-crisis, es decir con los del año 2008. A nivel regional, Asia y el Pacífico (10,8%), Medio Oriente (9,2%) y África (11,5%) son las que han experimentado el mayor crecimiento.

Tabla I.A.1.b.

Cantidad de Llegadas de turistas internacionales por regiones del mundo
Años 2008-2010/ En millones de turistas

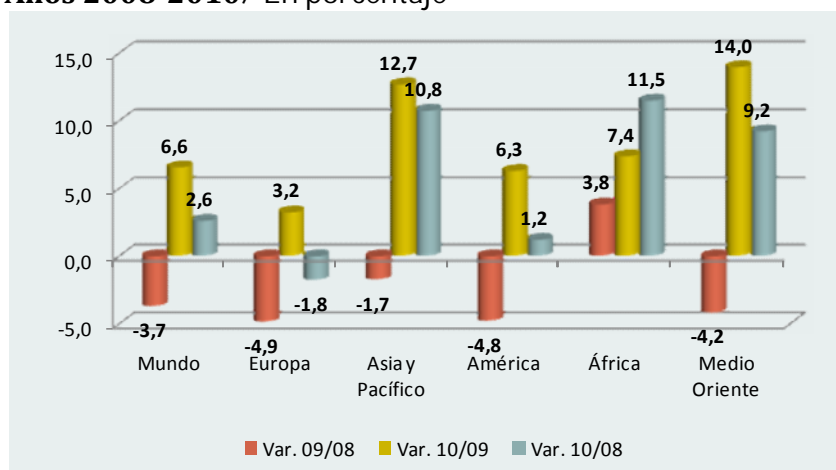
Región	Año 2008	Año 2009	Año 2010
Mundo	916,0	882,0	940,0
Europa	485,2	461,6	476,6
Asia y Pacífico	184,1	180,9	203,9
América	147,9	140,8	149,7
África	44,3	46,0	49,4
Medio Oriente	55,2	52,9	60,3

Fuente: OMT

Figura I.A.1.a

Variación porcentual de la cantidad de Llegadas de turistas internacionales por regiones del mundo

Años 2008-2010/ En porcentaje



Fuente: OMT

En la Tabla I.A.1.c y la Figura I.A.1.b se presentan los ingresos económicos por turismo internacional y la variación interanual por regiones, respectivamente, para el periodo 2008-2010. Como se puede observar en la Figura, comparando con el año 2008, los ingresos por turismo internacional a nivel mundial no han logrado alcanzar los valores pre-crisis, debido a la fuerte caída de la región europea (-13,8%). Asia y el Pacífico (18,9%) y Medio Oriente (25,8%), en correlación con lo observado en llegadas, presentan el mayor crecimiento en ingresos en el año 2010. África, si bien presenta el mayor crecimiento en términos de llegadas no es así en términos de ingresos (4,6%). América muestra un crecimiento muy lento, del 1,1%, similar al evidenciado en llegadas.

Tabla I.A.1.c

Ingresos económicos por turismo receptivo por regiones del mundo
Años 2008-2010/ En millones de dólares

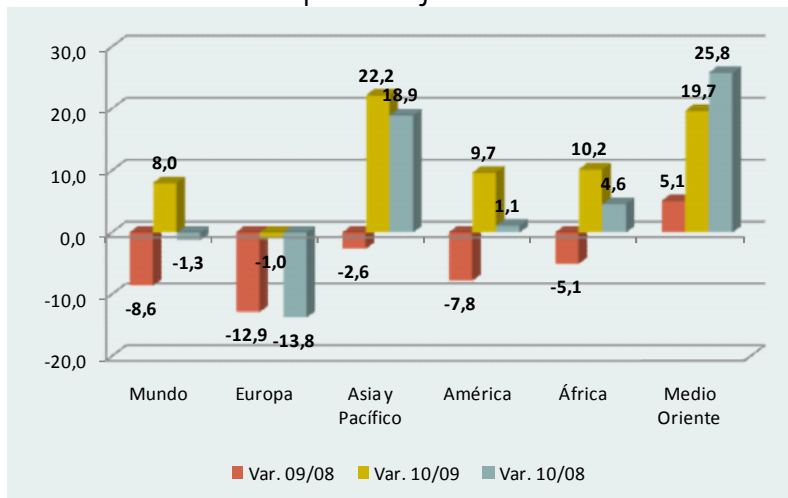
Región	Año 2008	Año 2009	Año 2010
Mundo	930.787	850.998	919.129
Europa	471.797	411.061	406.896
Asia y Pacífico	208.597	203.095	248.111
América	180.097	166.040	182.111
África	30.316	28.780	31.719
Medio Oriente	39.980	42.022	50.292

Fuente: OMT

Figura I.A.1.b.

Variación porcentual de los ingresos económicos por turismo receptivo por regiones del mundo

Años 2008-2010/ En porcentaje



Fuente: OMT

En la Figura I.A.1.c se presentan las perspectivas según la OMT para todo el año 2011, y para su constatación, se presentan también los valores observados en los primeros cuatro meses de dicho año. A principios del presente año la OMT publicó sus perspectivas. De acuerdo a esos datos, se preveía un crecimiento en la cantidad de llegadas de turistas internacionales a nivel mundial entre el 4% y el 5% para todo el año 2011,¹ una tasa ligeramente por encima de las perspectivas de largo plazo de la propia OMT que seguiría siendo impulsado por el dinamismo de las economías emergentes. Además, se proyectó que en todo el año 2011 empiecen a mostrar un crecimiento real las regiones que no lograron recuperarse a los eventos ocurridos en el año 2009 o lo hicieron muy levemente, y a su vez, que las regiones que lograron la recuperación sigan creciendo aunque a tasas de crecimiento más bajas, dado que la base de comparación presenta una mejor performance que la del año 2009. Sin embargo, en el primer cuatrimestre del año 2011 acontecieron importantes shocks circunstanciales que afectaron la evolución del turismo en algunas regiones y por lo tanto no encuadran con las perspectivas, como:

¹ En la figura se han colocado los valores máximos de cada rango.

- En la región *Asia y el Pacífico* se observa un crecimiento del 4,7% claramente menor al de las perspectivas de la OMT, que puede deberse al impacto negativo en la demanda de turismo del terremoto y tsunami acontecidos en Japón en el mes de marzo del 2011.
- En *Medio Oriente* se observa una caída del 7%, siendo la principal causa el estallido de la crisis en Norte de África y Medio Oriente.
- En la región de *África* se observa un crecimiento del 2%, bastante menor al previsto por la OMT, que se puede deber a la situación de Tunéz, Marruecos y Libia.

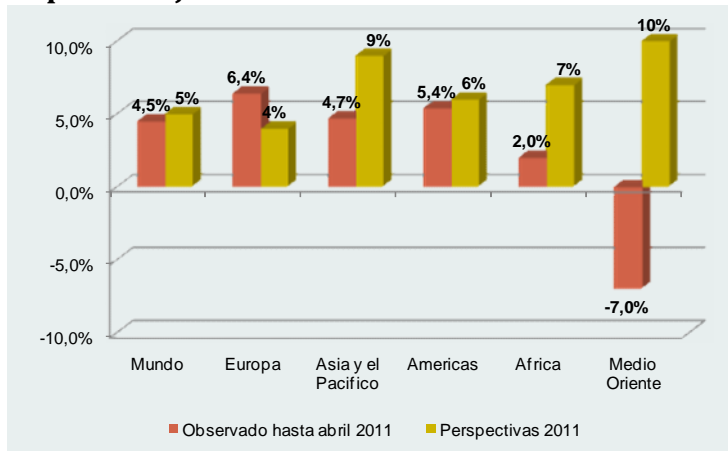
En cambio, en la región de *América* se observa un crecimiento en el primer cuatrimestre del año que se encuentra entre los valores proyectados (5,4%), lo mismo sucede con el promedio mundial. En el caso de *Europa*, está creciendo a una tasa mayor que la esperada (6,4% vs. 4%).

Es posible que la evolución final del turismo mundial en el 2011 se ubique por debajo de las perspectivas de la OMT que se han comentado. Mientras la misma OMT considera que esas perspectivas se ubican algo por encima de las tendencias de largo plazo, los factores circunstanciales que están actuando, incluyendo la actual incertidumbre sobre la economía de Europa y de los EEUU, tienden a generar impactos negativos sobre el nivel del turismo mundial que lo ubicarían entonces por debajo de aquellas tendencias de largo plazo.

Figura I.A.1.c

Perspectivas de crecimiento de las llegadas de turistas Internacionales para el año 2011 y valores observados hasta abril, a nivel mundial y regional

En porcentaje



Fuente: OMT

I.B. Evolución del turismo en Argentina en el 2010

1. Turismo emisor

En la Tabla I.B.1.a se presenta la cantidad de salidas, pernoctaciones y egresos económicos de los turistas residentes en el país en los últimos tres años. Como puede observarse se incorporan tres indicadores para evaluar la performance del turismo emisor en el 2010. El primer indicador, *salidas*, es el más simple y el más utilizado. Es un indicador de cantidades físicas de viajeros residentes que han salido al exterior. *Pernoctaciones* es también una medida física que pondera la cantidad de salidas por la estadía media en el exterior. Es una medida de la cantidad de noches que *pernoctan* los turistas fuera del país. Sin duda, que es un indicador más completo que el de salidas, y está midiendo mejor la cantidad de turismo emisor. Un turista que pernocta afuera 20 noches genera más turismo emisor que el turista que pernocta sólo 10 noches, y en general, mientras más

pernoctaciones más gastos realiza cada viajero. Ahora bien, el tercer indicador *egresos económicos* es el más completo, ya que está ponderando por tres factores: número de salidas, estadía media de cada salida, y gasto promedio por día. La incorporación de esta última dimensión es lo que lo hace el más completo,² ya que número de pernoctaciones incorpora sólo los primeros dos factores.

El turismo emisor en el 2010 se comportó positivamente, creciendo un 6,5% en salidas (326.000 salidas más que en el 2009), un 2,9% en pernoctaciones, y un 8,3% en egresos (360 millones de dólares más). El hecho de que el aumento porcentual en pernoctaciones fue menor al de en salidas, se explica por una importante baja en la estadía media de los viajeros a Europa, y también alguna baja en la correspondiente a las salidas a Chile (Ver, Tabla I.B.1.b). La mejor performance en egresos que en pernoctaciones se explica porque el turismo no limítrofe, con mayor gasto promedio por día, creció más que el limítrofe de menor gasto promedio.

Tabla I.B.1.a.

Cantidad de salidas, pernoctaciones y egresos económicos por turismo emisor.

Años 2008-2010/ En miles de personas, miles de pernoctes y millones de dólares

Periodo	Salidas		Pernoctaciones		Egresos Económicos	
	Miles de personas	Var i. a. (%)	Cantidad (miles)	Var i. a. (%)	Millones de U\$S	Var i. a. (%)
2008	4.614	10,7	53.453	8,4	4.457	16,5
2009	4.981	8,0	55.927	4,6	4.344	-2,5
2010	5.307	6,5	57.543	2,9	4.704	8,3

Fuente: Elaboración propia en base a todas las vías de ingreso, MINTUR-INDEC

Si bien la comparación 2010 con 2009 da variaciones positivas, dado que en el 2009 jugaron negativamente dos importantes factores circunstanciales como la pandemia de

² Sin embargo, en períodos largos de análisis el indicador de egresos (o ingresos) tiene la debilidad que es una medida en valores a precios corrientes, y en tal sentido debe corregirse para utilizar valores a precios constantes. En el análisis del texto tal debilidad no es relevante en cuanto estamos observando variaciones en el corto plazo.

gripe A y la crisis económica internacional, vale la pena comparar el 2010 con el 2008 para liberar los resultados del impacto de esos dos factores. Según esta última comparación, el comportamiento del turismo emisoro vuelve a dar resultados positivos. Así, con relación al 2008 las salidas subieron un 15%, las pernoctaciones un 7,7%, y los egresos un 5,5%. Es particularmente interesante comentar el fuerte aumento 2010/2008 en salidas. El mismo es mayor que el aumento 2010/2009 lo cual es sorprendente porque en todo el mundo, el 2009 fue un año de caída en las variables turísticas y el 2010 un año de recuperación, implicando esto que los incrementos 2010/2008 resultaban siempre menores que los incrementos 2010/2009. Ese hecho sorprendente se explica por los fuertes shocks devaluatorios que experimentaron Brasil y Chile a comienzos del 2009 lo cual alentó fuertes subas en ese período en las salidas desde Argentina hacia esos dos países. Obsérvese en la Tabla el aumento en salidas del 8% en el 2009.

Sin embargo, midiendo la performance del emisoro por los otros dos indicadores, los resultados, aunque positivos, no lo son tanto. El menor aumento en las pernoctaciones está explicado principalmente por una importante caída en la estadía media en todos los destinos no limítrofes del turismo emisoro. En particular con relación al destino Europa, donde mientras que las salidas suben 2010/2008 un 4,2%, las pernoctaciones bajan un 13,8%. A su vez, los egresos económicos crecen menos que las pernoctaciones (5,5% versus 7,7%), implicando esto una baja en el egreso medio por pernoctación. Esto se debe a que las pernoctaciones hacia no limítrofes las cuales generan un gasto por pernoctación mayor, crecieron menos que las que se dirigieron a los limítrofes que generan un gasto menor.

Tabla I.B.1.b.

Cantidad de salidas, pernoctaciones y egresos económicos por turismo emisor según región y/o país de destino

Año 2010/ En miles de personas, miles de pernoctes y millones de dólares

Región de destino	Salidas			Pernoctaciones			Egresos económicos		
	2010	var. 10/09	var. 10/08	2010	var. 10/09	var. 10/08	2010	var. 10/09	var. 10/08
	miles de personas	%	%	cantidad (miles)	%	%	millones de U\$S	%	%
Países limítrofes	4.001	4,1	12,6	31.512	2,1	10,1	2.124	8,2	11,1
Bolivia	174	27,7	30,2	1.953	39,4	37,9	85	33,8	35,4
Brasil	989	6,2	11,7	8.663	6,2	10,9	796	15,4	13,8
Chile	1.000	-8,9	-2,0	8.051	-10,7	-1,9	461	1,0	1,0
Paraguay	709	1,0	12,7	6.492	-0,1	12,4	265	9,0	9,1
Uruguay	1.129	15,8	27,5	6.354	9,8	17,5	518	1,2	14,8
Países no limítrofes	1.306	14,7	23,3	26.031	3,8	4,8	2.580	8,4	1,3
América del Norte	455	29,1	42,3	7.294	22,6	31,4	821	21,8	23,2
Resto de América	383	10,0	10,2	6.009	4,8	-4,4	546	4,9	-13,6
Europa	329	-0,7	4,2	9.130	-10,6	-13,8	810	-6,7	-15,7
Asia y Otros	139	30,3	82,4	3.598	13,4	49,0	404	26,5	40,9

Fuente: Elaboración propia en base a todas las vías de ingreso, MINTUR-INDEC

Otros puntos a resaltar sobre los datos de la Tabla I.B.1.b, para la comparación 2010/2008 son los siguientes:

- En cuanto a limítrofes, y no teniendo en cuenta Bolivia y Paraguay ya que las salidas (y entradas) son más por motivos laborales que turísticos, se observa una caída en las salidas hacia Chile, y buenos incrementos hacia Brasil y en especial Uruguay.
- En cuanto a no limítrofes hay cambios más importantes, como el muy pobre crecimiento en salidas hacia Europa, observando importantes caídas en pernoctaciones y en egresos hacia ese destino. Por el contrario muy fuertes aumentos hacia América del Norte y, Asia y otros. Es indudable que en el balance Europa-América del Norte, donde el ganador resulta este último, existe una cuestión de precios relativos en dólares de los servicios turísticos en cada una de las dos regiones, que es decisiva.

2. Turismo receptivo

Al igual que para el emisor, la Tabla I.B.2.a presenta la evolución para los tres últimos años del receptivo sobre la base de tres indicadores: *llegadas*, *pernoctaciones* e *ingresos*. Como se dijo, el indicador más simple y más utilizado tanto a nivel nacional como mundial es el de *llegadas físicas* de turistas. Sin embargo el segundo, *pernoctaciones*, es más completo porque está ponderando cada llegada por su estadía media. No es lo mismo una llegada desde Chile que una desde Europa porque sus respectivas estadías medias son muy distintas. Por último, al incorporar los *ingresos* se está ponderando no sólo por estadía media sino también por gasto por pernoctación, con lo cual es el más completo de los tres indicadores.

El turismo receptivo en 2010 se comportó muy positivamente, creciendo un 23,6% en entradas (1.017.000 más de viajeros), un 8% en pernoctaciones, y un 25,5% en ingresos (978 millones de dólares más). Como se ve, el crecimiento es mucho más débil en pernoctaciones por una caída generalizada de las estadías medias de todos los orígenes del turismo receptivo, en particular en el de Europa (-6%) y en el de Resto de América (-20%). Es probable que las caídas en esas estadías se puedan atribuir a la apreciación real del peso que está encareciendo en dólares los servicios turísticos. Si bien llegan más turistas internacionales, pernoctan menos por el encarecimiento del servicio. En parte por este encarecimiento, es que se observa que el indicador de ingresos arroja un fuerte aumento de los mismos para el 2010 del 25,5%.

Sin embargo, aquí está jugando también otro factor, y es la acción de lo que en los informes de CAT se denominan *factores circunstanciales*. En 2009 estos factores actuaron con fuerza y negativamente sobre nuestro turismo receptivo. Fueron esencialmente la pandemia de gripe A y la crisis económica internacional. Obsérvese que tanto en llegadas, como en pernoctaciones e ingresos, hay caídas importantes, y la mayor caída se produce

en ingresos que bajan un 15,3%. Este descenso es la principal explicación del crecimiento del 25,5% en el 2010.

Tabla I.B.2.a.

Cantidad de Llegadas, pernoctaciones e ingresos económicos por turismo receptivo.
Años 2000-2010/ En miles de personas, miles de pernoctes y millones de dólares

Periodo	Llegadas		Pernoctaciones		Ingresos económicos	
	Miles de personas	Var i. a. (%)	Cantidad (miles)	Var i. a. (%)	Millones de U\$S	Var i. a. (%)
2008	4.700	3,0	56.023	4,1	4.530	7,4
2009	4.308	-8,4	52.940	-5,5	3.838	-15,3
2010	5.325	23,6	57.175	8,0	4.816	25,5

Fuente: Elaboración propia en base a todas las vías de ingreso, MINTUR-INDEC

Al igual que para el emisor, en cuanto al receptor es conveniente entonces comparar 2010 con 2008 para liberar los resultados de fuertes factores circunstanciales actuantes a lo largo de 2009. En este caso se obtiene que: en *llegadas* hay un crecimiento del 13,3%, en *pernoctaciones* de sólo 2,1%, y en *ingresos* de 6,3%. Estos resultados no aparecen como buenos sino sólo como regulares. Es preocupante, por supuesto, la baja tasa de crecimiento en pernoctaciones, que tal como se indicó es un indicador más completo que el simple indicador de llegadas. No es tampoco alentador el indicador de ingresos ya que un aumento de sólo el 6,3% en dos años implica un crecimiento muy pobre si se corrige por la inflación internacional en dólares en esos dos años.

Tabla I.B.2.b.

Cantidad de Llegadas, pernoctaciones e ingresos económicos por turismo receptivo según región y/o país de origen

Año 2010/ En miles de personas, miles de pernoctes y millones de dólares

Región de origen	Llegadas			Pernoctaciones			Ingresos económicos		
	2010	var. 10/09	var. 10/08	2010	var. 10/09	var. 10/08	2010	var. 10/09	var. 10/08
	miles de personas	%	%	cantidad (miles)	%	%	millones de U\$S	%	%
Países limítrofes	3.544	37,4	26,6	25.162	27,6	18,9	1.976	54,6	25,7
Bolivia	185	12,3	24,9	2.203	8,9	28,1	106	19,5	31,0
Brasil	1.197	66,6	37,0	7.489	62,1	30,4	1.095	89,7	41,8
Chile	1.076	31,2	14,4	6.507	24,8	9,0	440	32,1	7,2
Paraguay	432	10,9	10,5	6.279	8,7	9,8	184	15,1	6,7
Uruguay	654	34,1	46,4	2.683	28,5	33,0	152	26,7	10,8
Países no limítrofes	1.781	3,1	-6,3	32.013	-3,6	-8,1	2.840	11,0	-4,0
América del Norte	405	2,4	-9,1	6.305	-4,2	-3,3	641	14,9	-3,8
Resto de América	419	0,7	-9,8	6.119	-19,9	-25,8	572	0,6	-11,5
Europa	751	4,1	-1,9	16.394	3,7	-1,3	1.342	10,9	-0,2
Asia y Otros	206	6,1	-8,1	3.195	0,4	-7,9	286	27,9	-4,9

Fuente: Elaboración propia en base a todas las vías de ingreso, MINTUR-INDEC

Utilizando los datos de la Tabla I.B.2.b se puede precisar mejor la evolución 2010/2008 del turismo receptivo del país. Allí puede observarse que el 13,3% de aumento en llegadas se origina sólo en un muy fuerte aumento desde los limítrofes, en particular Uruguay (46,4%) y Brasil (37%). Algo menos pero también hay aumentos desde Chile (14,4%). Estos fuertes aumentos, en una medida muy importante deben atribuirse a los efectos de la política aerocomercial implementada por el Gobierno en el 2010, facilitando el tránsito aéreo con los limítrofes, como también a los esfuerzos de las políticas de promoción llevadas adelante por el MINTUR. Pero la otra cara de la moneda del 13,3% de aumento en llegadas, son las importantes caídas en las llegadas desde América del Norte, Resto de América y Asia y otros, caídas todas de casi el 10%. Esta situación como se vio se agudiza en cuanto a pernoctaciones. Mientras desde los limítrofes estas suben 2010/2008 un 18,9% desde los no limítrofes las mismas caen 8,1%, aumentando sólo 2,1% en conjunto.

3. Turismo doméstico

En nuestro país no existe información suficiente sobre la evolución de la cantidad anual de viajeros, y menos aún, del nivel de gasto total que genera el turismo doméstico.^{3,4} En este informe se realiza una primera aproximación a la evolución de esta forma de turismo utilizando la Encuesta de Ocupación Hotelera (EOH). Esta encuesta actualmente es la única fuente a nivel nacional que estudia el comportamiento mensual y desagregado por regiones del turismo doméstico, pero presenta la limitación que sólo lo hace en los establecimientos hoteleros y para-hoteleros, no cubriendo todas las formas que asume este turismo.

Tabla I.B.3.a.

Cantidad de viajeros y pernoctaciones por turismo doméstico, según región de destino
Año 2010/ En cantidad de personas y pernoctes

Región de destino	Viajeros			Pernoctaciones		
	2010	var. 10/09 (%)	var. 10/08 (%)	2010	var. 10/09 (%)	var. 10/08 (%)
Total	14.530.437	6,9	-1,0	34.447.466	17,1	0,5
Ciudad de Buenos Aires	2.052.465	16,6	4,0	4.970.783	21,9	3,4
Región de Buenos Aires	2.243.967	8,4	-5,0	7.699.800	16,9	-1,5
Región Centro	2.078.368	-2,6	-0,7	5.294.511	42,2	17,9
Región Litoral	2.583.821	0,2	-3,7	4.379.447	4,6	-19,5
Región Cuyo	1.613.359	4,9	-1,7	3.251.648	7,5	-4,2
Región Norte	1.748.793	18,8	0,5	3.228.081	22,7	8,0
Región Patagonia	2.209.664	8,6	1,4	5.623.196	8,6	5,4

Fuente: Elaboración propia en base a EOH

En la Tabla I.B.3.a se presentan la cantidad de viajeros y pernoctaciones de los turistas residentes dentro del país, según región de destino, para el año 2010. Según la EOH, en el año 2010, *la cantidad de llegadas de viajeros residentes aumentó un 6,9%, comparado con el año anterior, pasando de 13.588.170 a 14.530.437 turistas residentes.* El

³ A medida que se vaya concretando nuevos avances en la elaboración de la Cuenta Satélite de Turismo de Argentina, tal información comenzará a estar disponible.

⁴ Una fuente sumamente importante y completa con información relacionada con el turismo doméstico en Argentina es la Encuesta de Viajes y Turismo de los hogares argentinos (EVyTH) que fue realizada por única vez durante el año 2006. Si al lector le interesa saber más sobre el contenido de dicha fuente de información puede leer la sección IV.3.1 del informe económico anual de la CAT año 2008.

comportamiento del turismo doméstico se debe no sólo a tendencias de las variables macroeconómicas que lo explican, sino también a shocks circunstanciales acontecidos tanto en el año de comparación como en el año bajo análisis. En primer lugar, la tendencia a largo plazo del turismo doméstico en la Argentina depende, como el turismo emisivo, principalmente de la evolución del ingreso nacional y del tipo de cambio real. En el año 2010, si bien el ingreso nacional creció a tasas elevadas (9%), lo cual estimula la demanda de turismo de residentes dentro del país, el efecto es en parte contrarrestado por la apreciación del tipo de cambio real, que encarece la actividad turística en la Argentina en relación a los demás destinos del mundo y, produce una sustitución de este tipo de turismo por el emisivo. En segundo lugar, aparecen los efectos generados por los shocks circunstanciales ocurridos en el periodo de comparación. La cantidad de llegadas de turistas residentes dentro del país mostró una caída del 7,4% para todo el año 2009 (Ver Figura I.B.3.a), lo cual se explica por la devaluación de las monedas de Chile y Brasil que generó una sustitución importante de turismo doméstico por emisivo hacia estos países y, además la pandemia de la gripe A que produjo una psicosis en la sociedad de no salir de su entorno habitual. En tercer lugar, en el año 2010 también ocurrieron fenómenos que pudieron afectar el turismo doméstico, por ejemplo, el terremoto de Chile pudo generar una sustitución de turismo emisivo por turismo dentro del país o, por el contrario, la política aerocomercial que favoreció el turismo emisivo y receptivo con los países limítrofes. Las pernoctaciones en el 2009 muestran una variación (caída) mayor, lo cual en parte explica una recuperación mayor en 2010 que el indicador de viajeros. El otro factor que explica la mejor performance de pernoctaciones es que en los procesos de recuperación de los ingresos como fue el 2010, no sólo aumenta la cantidad de llegadas sino también la estadía media y la categoría del tipo de alojamiento.

Para poder liberar la variación observada en el 2010 de los efectos que causaron los shocks circunstanciales acontecidos en el 2009, se realiza la comparación con los valores del año 2008, y se observa que la cantidad de *viajeros* residentes dentro del país cayó en

1% y la cantidad de *pernoctaciones* aumentó en 0,5%, en el año 2010. Si bien el turismo doméstico pudo recuperarse de los eventos desfavorables vividos en el año 2009, todavía no logra superar los valores alcanzados el 2008. Sin embargo debe recordarse que los resultados anteriores no cubren la totalidad del universo del turismo doméstico por el hecho de que la EOH sólo analiza los movimientos de turistas que se alojan en hoteles y para-hoteles, que puede ser más sensible a la apreciación real del peso, en cuanto la misma puede estar produciendo un encarecimiento relativo en el costo de alojamiento en hoteles y para-hoteles, y por lo tanto los turistas pueden estar sustituyendo esta forma de alojamiento por una más económica como el alquiler de casas o departamentos.

En la Figura I.B.3.a y en la Figura I.B.3.b se presenta la variación interanual 2009/2008, 2010/2009 y 2010/2008 de la cantidad de viajeros y pernoctaciones según regiones, respectivamente. El comportamiento del turismo doméstico en las distintas regiones de destino depende de varios factores. Primero, la tendencia de las principales variables macroeconómicas que lo determinan: el ingreso nacional y el tipo de cambio real, que si bien la relación es la misma en cada uno de los destinos (efecto positivo por crecimiento en el ingreso y negativo por la apreciación del tipo de cambio real), lo que cambia es la magnitud, la cual es determinada por la elasticidad precio e ingreso de la demanda de turismo. En segundo lugar, la variación en la cantidad de llegadas hacia cada uno de los destinos puede deberse en parte a variación en los gustos de los turistas, el desarrollo turístico de cada lugar, la oferta de productos turísticos, las características propias del destino, entre otros. Por ejemplo, se espera que parte de la variación positiva que se observa en la demanda de turismo doméstico hacia la Ciudad de Buenos Aires se deba a los festejos por el bicentenario realizado en todo el año 2010. Y en tercer lugar, se debe a los efectos sobre la demanda de turismo de los acontecimientos ocurridos en el año 2009. Puntos importantes a resaltar son:

- Decrecimiento en la cantidad de viajeros y pernoctaciones en las regiones Litoral, Buenos Aires y Cuyo. Si bien las mismas consiguieron recuperarse a los

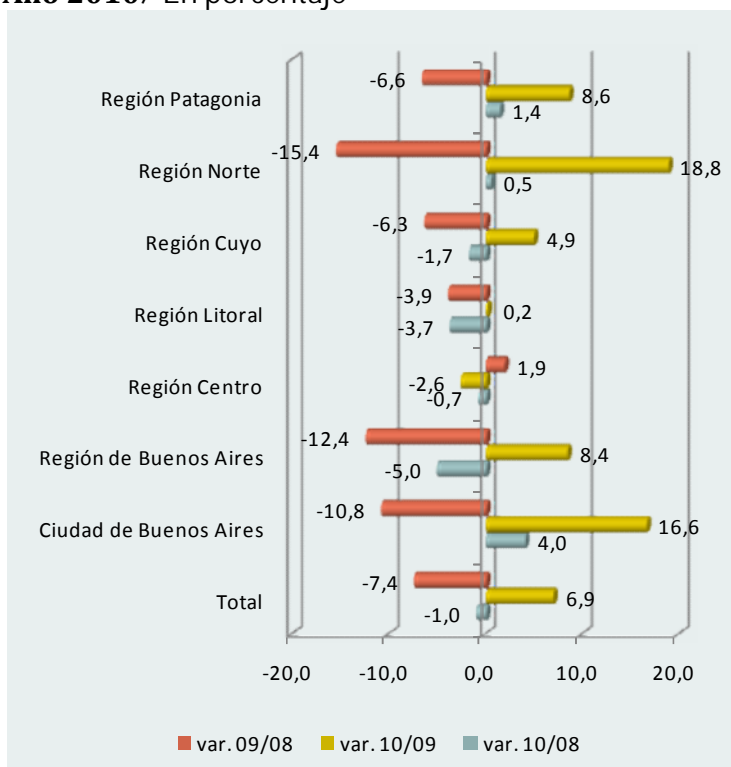
acontecimientos ocurridos en el año 2009, no han mostrado crecimiento. Dentro de la región de Buenos Aires, la Costa Atlántica fue la más afectada en el año 2009 (-18%).

- Decrecimiento en la cantidad de viajeros pero aumento en la cantidad de pernoctaciones en la región Centro. Esta región fue la única que experimentó un aumento en la cantidad de viajeros hospedados en el año 2009 del 1,9%.
- Crecimiento en la cantidad de viajeros y pernoctaciones en Ciudad de Buenos Aires, Norte y Patagonia. Estas regiones han logrado no sólo recuperarse a los sucesos ocurridos en el año de comparación sino también han mostrado crecimiento en el año 2010 con relación al 2008.

Figura I.B.3.a.

Variación interanual de la cantidad de viajeros hospedados residentes dentro del país, según región de destino

Año 2010/ En porcentaje

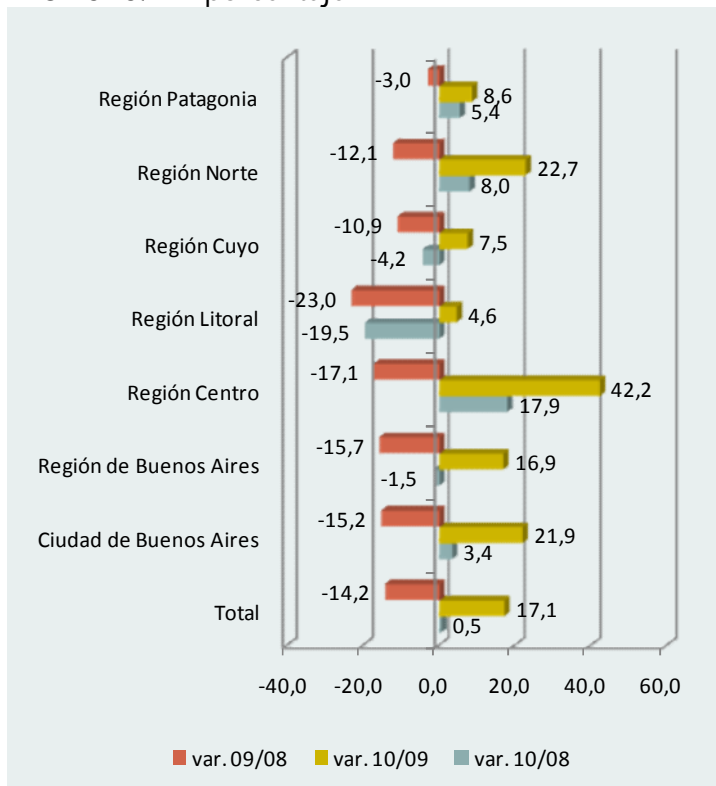


Fuente: Elaboración propia en base a EOH

Figura I.B.3.b.

Variación interanual de la cantidad de pernoctaciones de residentes dentro del país, según región de destino

Año 2010/ En porcentaje



Fuente: Elaboración propia en base a EOH

I.C. Perspectivas 2011

En esta sección presentamos las perspectivas para los tres tipos de turismo en el año 2011. Tal cual como hemos indicado en este Capítulo, la evolución de las variables turísticas puede deberse a factores *normales o tendenciales*, como la evolución de las variables macroeconómicas, pero también a factores *circunstanciales* cuyos efectos son difíciles de medir, y más aun de predecir. Por esto, se presentarán tales perspectivas de evolución para cada turismo dentro de un escenario *normal*, para comentar después los interrogantes que plantea la acción de eventuales factores *circunstanciales*.

1. Emisivo

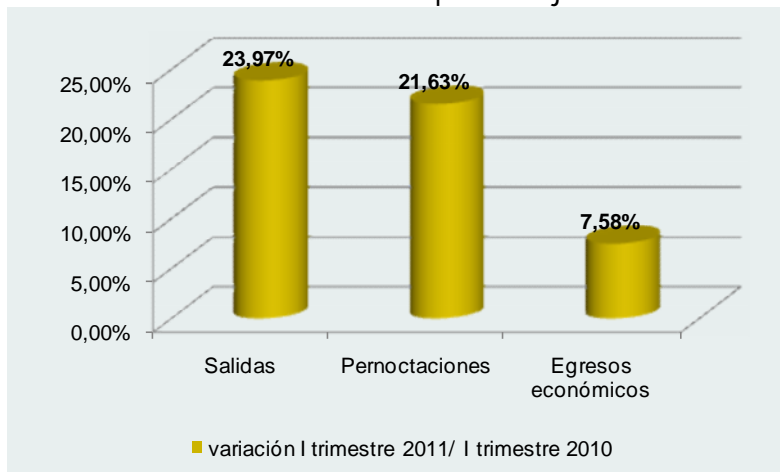
En el caso del turismo emisivo no se ha detectado la acción de eventuales factores circunstanciales, y por lo tanto nuestras perspectivas se basarán en una predicción de evolución *normal* del mismo. Esta evolución depende, básicamente, de dos variables macroeconómicas: el ingreso nacional y el tipo de cambio real multilateral. Cuanto más ingreso más turismo emisivo, cuanto más apreciación real del peso más turismo emisivo. Para el año 2011 se supone un crecimiento del ingreso nacional de alrededor del 7%, aun teniendo en cuenta la existencia de algún impacto negativo que pueda tener en el último cuatrimestre la difícil situación económica del mundo desarrollado. En cuanto al tipo de cambio real, se supone una apreciación real del peso a lo largo del 2011 de alrededor del 11%. Con estos datos *nuestra perspectiva para el turismo emisivo medido en cantidad de salidas es de crecimiento alto, entre un 10% y 12% para todo el año 2011.*

En la Figura I.C.1.a se muestran las variaciones observadas para el primer trimestre del año 2011 de la cantidad de salidas, pernoctaciones y egresos económicos por turismo emisivo. Se puede observar una tasa de crecimiento en la cantidad de salidas hacia el exterior del 23,97% para el primer trimestre del año. Se observa un crecimiento algo menor en pernoctaciones, y bastante menor en egresos económicos. Esto último se debe a cambios en la estructura de salidas a favor de los destinos limítrofes que implican menores gastos por pernoctación en el exterior que el de los destinos no limítrofes.

Figura I.C.1.a.

Variación interanual observada en la cantidad de salidas, pernoctaciones y egresos económicos por turismo emisor

Primer trimestre de 2011/ En porcentaje



Fuente: Todas las vías de ingreso, INDEC-MINTUR

2. Receptivo

Como hemos mencionado anteriormente, la evolución *normal* del turismo receptivo depende de dos variables macroeconómicas: el ingreso mundial y el tipo de cambio real multilateral del país. De acuerdo a las perspectivas de los Organismos internacionales (Banco Mundial y FMI), para el año 2011 se estima que el ingreso mundial crezca a una tasa moderada entre el 3% y 6%, a causa de la estimación de bajas tasas de crecimiento para las economías avanzadas. Por otro lado, como mencionamos anteriormente, se espera una apreciación del tipo de cambio real de alrededor del 11%. *Con estos datos, se espera que la cantidad de llegadas de turistas internacionales sea a una tasa moderada, entre 4% y 6%*. Estas perspectivas se realizan sobre la base de la evolución *normal* del turismo. Sin embargo, en el año 2011 han ocurrido algunos shocks circunstanciales que podrían modificarlas, como:

- El terrible terremoto y tsunami acontecidos en Japón en el mes de marzo del 2011 y, el estallido de la crisis en Norte de África y Medio Oriente. Esto produjo, en

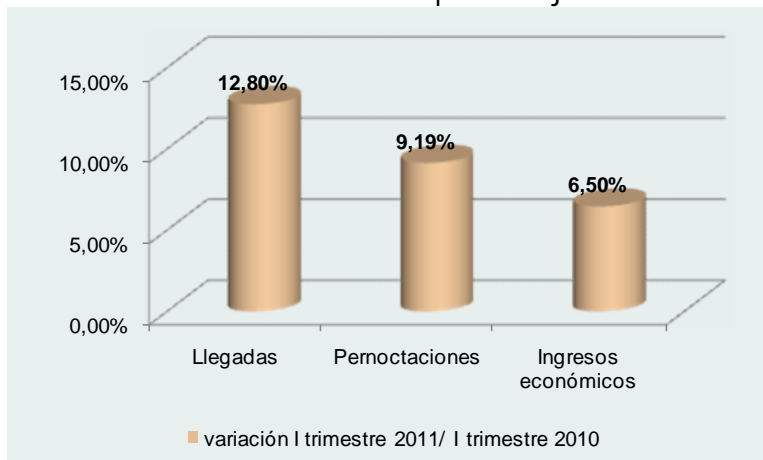
concepto de llegadas, un crecimiento bajo en la región Asia y el Pacífico (4,7%) y en África (2%), y un decrecimiento en Medio Oriente (-7%). Por lo tanto, esto debió impactar positivamente sobre las llegadas a América, y consecuentemente a nuestro país.

- La Copa América. Este evento deportivo que tuvo sede en Argentina en el mes de julio del año 2011, se espera que tenga un efecto positivo sobre las llegadas e ingresos por turismo receptivo, principalmente hacia Buenos Aires.
- La política aerocomercial y políticas de promoción turística. Se espera que generen un efecto positivo sobre el turismo receptivo, principalmente, el proveniente de los países limítrofes, como se ha evidenciado en el año 2010.
- La nube de cenizas expelida por la cadena chilena de volcanes Puyehue-Cordón Caulle. Este evento natural provocó la cancelación de vuelos desde y hacia la Argentina y, el cubrimiento de cenizas de las localidades cordilleranas argentinas, como San Carlos de Bariloche, Villa La Angostura y San Martín de los Andes. Por ello se espera que genere una caída en la demanda de turismo receptivo de nieve en el sur de Argentina y una merma en el efecto positivo de la Copa América, ya que aconteció en la misma fecha.
- La reciente agudización de las dificultades económicas del mundo desarrollado que podría incidir negativamente sobre nuestro receptivo en el último cuatrimestre del año.

En la Figura I.C.2.a se presenta la variación observada de la cantidad de llegadas de turistas internacionales, pernoctaciones e ingresos económicos por turismo receptivo para el primer trimestre del año 2011. Se observa un crecimiento en la cantidad de llegadas de turistas internacionales del 12,8% y un crecimiento menor en pernoctaciones e ingresos económicos, del 9,19% y 6,5% respectivamente.

Figura I.C.2.a.

Variación interanual observada en la cantidad de Llegadas, pernoctaciones e ingresos económicos por turismo receptivo
Primer trimestre de 2011/ En porcentaje



Fuente: Todas las vías de ingreso, MINTUR-INDEC

3. Doméstico

Al igual que en el turismo emisor, la evolución *normal* del turismo doméstico depende del ingreso nacional y del tipo de cambio real. El alto crecimiento en el nivel de ingreso nacional favorece a este tipo de turismo pero la apreciación del tipo de cambio real no, debido al encarecimiento del turismo en la Argentina. *Por tal motivo, se espera que para el año 2011 la cantidad de llegadas de turistas residentes dentro del país crezca a una tasa moderada entre 3% y 5%.* Estas perspectivas se realizan sobre la base de la evolución *normal* del turismo Sin embargo, en el año 2011 han ocurrido algunos shocks circunstanciales que podrían modificarlas, como:

- La nueva Ley de feriados nacionales 2011. Esta política fue impulsada por el Gobierno Nacional a partir del 2011 y tiene como fin fomentar el turismo doméstico. Parece indudable que este factor actuaría a favor del crecimiento de este turismo, y que, por lo tanto, esa tasa prevista para una evolución libre de factores circunstanciales, *subestime* el probable crecimiento a lo largo de este año.

- La Copa América. Al igual que para el turismo receptivo, este evento deportivo se espera que tenga un efecto positivo sobre la demanda de turismo doméstico, principalmente hacia Buenos Aires.
- La nube de cenizas expelida por la cadena chilena de volcanes Puyehue-Cordón Caulle. Al igual que para el turismo receptivo, se espera que genere una caída en la demanda de turismo doméstico de nieve en el sur de Argentina.

En la Figura I.C.3.a se presentan la cantidad de llegadas de viajeros hospedados y pernoctaciones por turismo doméstico según la EOH, para el primer cuatrimestre del año 2011. Se observa un aumento interanual del 4,18% en la cantidad de viajeros y un aumento del 4,67% en pernoctaciones. Una parte importante del incremento experimentado en este cuatrimestre se debe al efecto del primer shock circunstancial mencionado, la ley de feriados nacionales 2011, ya que con la incorporación del feriado por carnaval se logró que sólo el mes de marzo registrara un incremento interanual del 13%.

Figura I.3.3.a.

Variación interanual observada en la cantidad de llegadas y pernoctaciones por turismo doméstico

Primer cuatrimestre de 2011/ En porcentaje



Fuente: EOH

Capítulo II. La contribución del turismo a la economía argentina en el 2010

II.A. La contribución de la AETV al PBI

1. Aspectos metodológicos

Uno de los principales objetivos de los informes económicos anuales realizados por la Cámara Argentina de Turismo consiste en medir la contribución de la Actividad Económica de Turismo y Viajes (AETV) al Producto Bruto Interno del país. Hasta el momento se han efectuado 7 cálculos correspondientes al período 2003-2009 y, como se indicó, en esta sección se efectuará la medición para el 2010.

Llevar adelante tal tarea de medición no es fácil en Argentina por tres razones principales, a saber:

- Nuestro Sistema de Cuentas Nacionales (SCN), el cual es elaborado por INDEC, no tiene ningún cálculo *directo* del producto o valor agregado que genera el turismo. En este sistema se definen grandes actividades económicas y se mide el valor agregado o producto que genera cada una de ellas. La suma de todos estos valores agregados constituye el PBI del país. El enfoque que se utiliza puede ser considerado un enfoque de *oferta* ya que, por ejemplo, para el cálculo del valor agregado de la actividad económica *Industria Manufacturera* se tienen en cuenta todas las empresas definidas como industriales en el país y se mide el valor agregado que se genera en cada una de ellas. Dentro de cada actividad existe también información separada sobre el valor agregado que generan subactividades

o rubros, pero tampoco en este caso existe alguna medición directa del valor agregado que se genera con el propósito de satisfacer la demanda de turistas y viajeros.

- No existe en nuestro país el cálculo de una Cuenta Satélite de Turismo (CST). Este tipo de cuenta pretende precisamente crear una réplica del SCN para su aplicación al sector turístico y poder medirlo correctamente. En las últimas dos décadas, 48 países realizaron intentos de calcular sus CST. Sin embargo, en la actualidad, según nuestras indagaciones, sólo 15 países elaboran y publican regularmente resultados de sus CST⁵. Sin embargo, aun cuando se pudiera contar con un cálculo obtenido por la medición de una CST, ello podría no resultar suficiente como para concluir que los problemas metodológicos estarían todos resueltos. Dentro de esos 15 países los resultados que se obtienen suelen ser muy diferentes entre ellos, en especial por problemas de metodología y de definición acerca de que incluir o no como integrando la AETV. Así por ejemplo, como veíamos en nuestro informe económico anual anterior⁶, para dos países que calculan regularmente sus CST como México y Australia, al medir la contribución de la AETV al PBI obtienen valores muy distintos. Mientras aquel obtiene un valor del 8,7% del PBI, Australia uno de sólo el 3,7%, y eso que los dos países son similares en cuanto a la importancia del turismo en sus economías.
- En el caso del turismo es muy difícil definir con precisión cuáles son sus actividades características y cuáles no. En el resto de la actividad económica ello no sucede. Así se puede distinguir sin mayores dificultades cuando una empresa es agropecuaria, cuando es industrial y cuando es comercial, y así entonces medir qué queda

⁵ Si bien el World Travel and Tourism Council (WTTC), una organización privada para la elaboración de estadísticas sobre el turismo, publica resultados de CST para 180 países, tal elaboración no representa un trabajo de cálculo estrictamente ceñido a las recomendaciones técnicas sugeridas por la OMT en su documento World Tourism Organization, *Tourism Satellite Account (TSA): The Conceptual Framework*, junio 1999.

⁶ Cámara Argentina de Turismo. Informe Económico cuatrimestral sobre actividad de viajes y turismo. Agosto 2010.

incluido dentro de Agricultura y Ganadería, dentro de Industria Manufacturera, y dentro de Comercio. En el caso del turismo se puede, al menos, considerar que existen tres situaciones distintas.

- La de *actividades características*, como Hoteles, Agencias de Viajes, Transporte Aerocomercial de Pasajeros, y otras. Es indudable que estas actividades sólo existen porque existen turistas y viajeros. Sin embargo, resulta claro que si la contribución del turismo se limitara a este tipo de actividades, se estaría subestimando esa contribución.
- La de *actividades parcialmente características*. Son aquellas que prestan servicios a los turistas y viajeros, pero sólo en una cierta proporción de esa actividad. Se pueden citar aquí actividades como Restaurantes, Servicios Urbanos y Suburbanos de Pasajeros, Espectáculos Artísticos, Culturales y Deportivos, Alquiler de Automóviles sin Chofer, y otras. En estos casos, como se indicaba, sólo una parte de la actividad se genera para la satisfacción de la demanda de turistas y viajeros. En restaurantes, por ejemplo, están los servicios a turistas pero también los servicios a los residentes locales de las ciudades. En el alquiler de autos sin chofer está el segmento turístico de esta actividad pero está también el segmento corporativo. La base del problema de medición está en que el SCN no calcula por separado, para estas actividades, cual es el componente turístico de las mismas. Si estas actividades resultan excluidas de las mediciones, se estaría subestimando la importancia de la AETV. Por otro lado, si fueran incluidas sin restarle los componentes no turísticos, se estaría sobreestimando esa importancia.
- Por último, la de las *actividades no características* como Construcción, Industria Manufacturera, Enseñanza, y otras. Sin embargo, a pesar de ser claramente no características, es indudable que en estas actividades una porción, aunque en general pequeña, de cada una de ellas está dedicada a

satisfacer la demanda de turistas y viajeros. Si se excluye la medición de tal porción, de alguna forma, habría una subestimación de la contribución de la AETV.

Es claro que tales dificultades principalmente se originan en que mientras las actividades medidas en el SCN, cada una de ellas se dirige a producir *un bien o un servicio* determinado, en el caso de la actividad turística de lo que se trata es de satisfacer la demanda general de los turistas y viajeros y que para hacerlo hay que producir múltiples bienes y servicios, cada uno de ellos con características diferentes de los otros. O sea, que esa demanda termina *barriendo transversalmente* a casi todo el resto de las ramas de actividades económicas.

Ante las dificultades que se plantean para la medición, CAT adoptó un método para realizar los cálculos, el cuál fue aplicado en los 7 informes económicos anteriores y será también aplicado en las estimaciones de este capítulo. Este método se identifica como de *barrido transversal con coeficientes turísticos fijos*. Lo de *barrido transversal* es porque los cálculos toman todos los sectores económicos medidos en el SCN y estiman que proporción de la actividad económica de los mismos está originada en la demanda de turistas y viajeros, por supuesto tanto de los turistas residentes en otros países cuando hacen turismo en el nuestro (receptivo), como de los propios residentes cuando también hacen turismo en el país (doméstico). Lo de *coeficientes turísticos fijos* es porque CAT, desde su primer informe económico, observó y analizó datos de nuestra economía, tanto aquellos que proporcionaba el SCN como otros datos, para fijar para cada una de las actividades económicas medidas en este sistema, el valor de un coeficiente turístico aplicable a cada una de esas actividades. Aunque desde entonces se han efectuado revisiones del valor de esos coeficientes, tal cual veremos enseguida, esos coeficientes básicamente son fijos.

De hecho, el método que se aplicó combina elementos tanto de la *oferta* como de la *demanda* de turismo, y por lo tanto tiene una perspectiva similar a la que adopta la elaboración de CST. Los elementos básicos son de *oferta*, ya que cuando se calcula la contribución del sector a la economía nacional, una vez definidos los valores de los coeficientes turísticos, se tienen en cuenta los niveles de producto que genera cada actividad económica medida por el SCN. Pero a su vez, los elementos de *demanda* están obviamente presentes al adoptar la idea del barrido transversal completo por todas las actividades para determinar la contribución del turismo, y también cuando se estiman los valores de los coeficientes turísticos para cada uno de los sectores, ya que para esto se están teniendo en cuenta los niveles de demanda o gasto turístico que se dirige a cada sector.

Como se indicó, la medición correcta de la contribución del turismo a la economía no es sencilla; hay cuestiones metodológicas difíciles. Es por ello que en lo que sigue se comentarán las principales de ellas que están relacionadas con la metodología que se aplica de *barrido transversal con coeficientes fijos*. Se lo hará en cuanto a tres cuestiones: la *amplitud* con que se aborda la medición de la contribución del turismo a la economía; la cuestión de *cómo se aplica* la idea del barrido transversal; y los *límites* a la medición que impone la utilización de coeficientes fijos. Si bien las tres cuestiones están interrelacionadas, vale la pena presentarlas por separado.

Amplitud de la medición. La metodología de CAT mide la contribución del turismo en un sentido *amplio*. Esto básicamente se puede constatar en dos sentidos:

- i. En cuanto considera que *todas* las actividades económicas pueden ser parte del sector turismo. En cuanto un bien o un servicio se provee en función de la demanda o gasto del turista o viajero, el mismo forma parte del sector que se está midiendo. No se preocupa esa metodología de diferenciar entre actividades

características, parcialmente características, y no características. Todas quedan incluidas.

- ii. La contribución del sector se mide no solo en cuanto a los valores agregados asociados *directamente* con el sector, sino también con la totalidad de insumos intermedios que adquiere la actividad que directamente satisface la demanda del turista. Así, por ejemplo, tomando el caso del turista o viajero que demanda alojamiento que es prestado por un hotel. Cuando el SCN mide el producto bruto interno de la actividad *Hoteles* sólo computa como valor agregado por esta actividad el pago de factores de la producción que se usan directamente en la actividad. No computa el valor que se agrega en otros sectores por sus compras de insumos intermedios. Así, si el hotel compra energía eléctrica al sector de Suministro de Electricidad, Gas y Agua, el valor que agrega este sector al producir esos insumos no se mide como generado en hoteles, sino en ese sector de actividad.

Como se comentó anteriormente, mientras la CST de Australia calculaba la contribución del turismo a la economía en un valor de 3,7% y la CST de México en un valor del 8,7%, o sea en un 135% mayor, tratándose de países similares en cuanto a la importancia del turismo⁷; estas diferencias se originan en distintas visiones metodológicas asociadas a la amplitud con que debe medirse el sector. En Australia, con una visión más restringida, incorpora dentro del turismo menor número de actividades económicas, y mide la contribución al PBI sólo en función de la generación directa de valor agregado. En México se adoptan visiones metodológicas más amplias.

⁷ En realidad, Australia aparece en principio como más turístico que México, en aquel país la relación entre turistas internacionales y población excede el 25%, en México es del 20%. En Argentina en el año 2010 dicha relación fue del 13,28%.

En cuanto a este aspecto de la *amplitud de la medición*, la cuestión de metodología que se plantea es decidir si se elabora una sola medición, y en tal caso cuál de ellas, o si se decide elaborar más de una, en función de distintas visiones acerca de la amplitud de la contribución de la AETV a la economía. En esta segunda alternativa también será necesario definir qué medidas elaborar, presentando la utilidad de cada una de ellas, para mejorar el análisis y predicción del comportamiento del sector.

Nivel de desagregación para aplicar el barrido transversal. CAT ha aplicado su metodología de barrido transversal con coeficientes turísticos fijos al máximo nivel de agregación en el SCN, o sea para las 15 ramas de actividades económicas. Esto se ha hecho así porque esos coeficientes fueron originalmente calculados en el 2004 a ese nivel de agregación, pero también porque es como la información está publicada por CN. Ahora bien, el método ganaría en precisión si se pudiera utilizar a menores niveles de agregación, por rubros o subactividades, ya que la estimación de esos coeficientes sería más confiable. Además, las posibilidades de separación entre actividades características, parcialmente características y no características, también se ampliarían cuanto mayor fuera la desagregación. Así que aquí se plantea la cuestión de metodología y de obtención de información para analizar las posibilidades de trabajar a menores niveles de agregación en los datos.

Limitaciones del carácter fijo de los coeficientes turísticos. Como se indicó el barrido transversal usado por CAT se ha aplicado utilizando coeficientes turísticos *fijos*. Ahora, estos coeficientes generalmente están variando, tanto intra anualmente, esto es dentro del año que se está midiendo, como interanualmente, esto es entre el año en medición y los años anteriores. Dado que la metodología no capta tales dos posibles variaciones, cada medición anual de CAT podría no estar captando en forma completamente correcta las variaciones en la AETV.

Existen indicaciones bastante claras que la elasticidad ingreso del turismo es mayor a uno, o sea que el turismo es un bien superior y que dentro de esta categoría se comporta más como un bien de lujo que como un bien necesario. Aceptando esto, es previsible que si el ingreso nacional está variando,⁸ ya sea subiendo o bajando, los coeficientes turísticos también estén variando tanto intra anualmente como interanualmente. Si ese ingreso está subiendo también lo estarán haciendo esos coeficientes,⁹ e inversamente si ese ingreso está bajando. En los cálculos anuales de CAT, al mantener fijos los coeficientes se están subestimando las *variaciones interanuales* de la contribución del turismo a la economía. Cuando ese ingreso nacional está subiendo el producto de la AETV estaría efectivamente subiendo más que lo calculado por CAT, e inversamente, cuando ese ingreso está bajando el producto de la AETV estaría bajando más que lo estimado por CAT. O sea que en cualquier caso se están subestimando las variaciones entre años. Esto se puede comprobar en los informes económicos anuales de CAT, y también por los cálculos más abajo referidos al 2010, que el valor de la contribución del turismo a la economía tal cual está medido en estos informes, no cambia mucho entre años.¹⁰

Haber detectado las limitaciones que tiene la aplicación de coeficientes turísticos *fijos* para la medición de la contribución del turismo a la economía, es más sencillo que poder contar con la información necesaria para poder resolverlas. De hecho, en el informe económico anual del año 2009, donde se midió la contribución del turismo para el año 2008, se intentó darle variabilidad intra anual a esos coeficientes utilizando distintos supuestos sobre los valores de las elasticidades ingreso de los componentes turísticos versus los no turísticos. Sin embargo, el procedimiento fue desechado en el informe

⁸ Se está considerando la variable por habitante.

⁹ Por ejemplo, el coeficiente turístico para restaurantes estaría subiendo ya que por el valor asumido de la elasticidad ingreso del gasto turístico, la demanda de comidas para turistas y viajeros estaría probablemente aumentando más que la demanda de comidas para los residentes locales.

¹⁰ La posibilidad de subestimación indicada en el texto resultará menor: i. Cuanto más cerca esté la elasticidad ingreso del turismo del valor unitario; ii. Cuanto menores sean las variaciones interanuales en el ingreso nacional; y iii. Cuanto más cerca de uno, o del 100%, estén los valores de los coeficientes turísticos.

económico del año siguiente al considerar que los supuestos adoptados para lograr tal variabilidad eran poco aceptables.

Por otro lado, en varios de los informes económicos anteriores se revisaron los valores de los coeficientes originales, los estimados en 2004. En el informe anterior se introdujeron algunos cambios basados en una revisión de la evidencia internacional de CST. Se realizó la desagregación de actividades primarias y extractivas en sus tres componentes: Agricultura, Ganadería, Caza y Silvicultura; Pesca; y Minería, asignándole a los dos primeros un coeficiente igual a 4% (antes de 2%), dada la importancia que tiene en el gasto turístico el producto alimentos. Además se decidió reducir el coeficiente de *Comercio Mayorista y Minorista y Reparaciones* de 12% a 10%, y aumentar el coeficiente de *Restaurantes, Bares y Confiterías* de 10% a 15%, logrando de esta manera que los coeficientes utilizados presenten, en todas las actividades, valores intermedios a los aplicados a nivel internacional según las CST tenidas en cuenta.¹¹ Estos coeficientes revisados son los que se utilizan en este informe.

En la Tabla II.A.1.a se presenta el conjunto de coeficientes utilizados para las 15 ramas de actividades económicas de Cuentas Nacionales.

¹¹ El análisis de la revisión y actualización de los coeficientes en base a la evidencia internacional de Cuentas Satélites seleccionadas puede consultarse en el Capítulo II del informe económico cuatrimestral nº1 de la CAT publicado en Agosto del año 2010.

Tabla II.A.1.a.

Contribución de la AETV en las actividades económicas nacionales

Actividad Económica	Participación (en porcentaje)
Agricultura y ganadería, caza y silvicultura	4
Pesca	4
Minería	2
Industria Manufacturera	5
Suministro de electricidad, gas y agua	4
Construcción	4
Comercio mayorista y minorista y reparaciones	10
Hoteles	98
Restaurantes, bares y confiterías	15
Transporte, almacenamiento y comunicaciones	15
Intermediación financiera	3
Actividades inmobiliarias, empresariales y de alquiler	4
Administración pública, defensa y organizaciones extraterritoriales	4
Enseñanza	2
Otras actividades de servicios comunitarios sociales y personales	9

Fuente: CAT (2009)

2. La contribución de la AETV en el PBI a precios constantes y a precios corrientes

En el presente informe, al igual que en los informes anteriores, las mediciones se efectúan a precios constantes (1993) y a precios corrientes. La Tabla II.A.2.a muestra el PBI que genera la AETV en cada actividad económica a precios constantes (1993), así como la contribución porcentual en el PBI de la AETV de cada actividad económica, para los últimos tres años. En el año 2010, la contribución de la AETV en el PBI aumenta ligeramente en 0,04 puntos porcentuales respecto al año anterior (de 7,25% a 7,29%). Esto se debe al crecimiento en la tasa a precios constantes que presentó el PBI de la AETV del 9,3%, levemente superior a la tasa experimentada por el PBI del país (9,2%), pasando de **25.801 a 28.191 millones de pesos de 1993**.

En cuanto a la contribución de las distintas actividades económicas en el PBI de la AETV, se pueden resaltar algunos resultados interesantes. Como hemos mencionado reiteradamente en los informes anteriores, la contribución conjunta de *Hoteles y Restaurantes* representa sólo el 12,4% del producto turístico total. Esto se debe a que en la metodología aplicada, los coeficientes turísticos del 98% para hoteles y de 15% para restaurantes se aplican a los cálculos del SCN del nivel de actividad de esos dos sectores, nivel que mide sólo *valores agregados* por los mismos, excluyendo sus compras de insumos a otros sectores. Esto implica que la proporción del *gasto* de los turistas en alojamiento y comidas en restaurantes, como proporción de su *gasto turístico total*, es bastante mayor a ese 12,4%.

Por otro lado, *Transporte, Almacenamiento y Comunicaciones* es la actividad económica que presenta la mayor contribución en el PBI de la AETV, además de ser la única donde esa contribución ha aumentado persistentemente en los tres años computados. Estos resultados están relacionados a los avances en la tecnología de la información, llevando a la sociedad (y también a los turistas) a demandar más de los servicios de comunicación. Internet, telefonía fija, telefonía celular han logrado ser una herramienta cada vez más utilizada. Esto hace que esa actividad económica crezca en la medición del SCN a tasas altas y que, al aplicarle coeficiente fijo del 15%, también lo haga el PBI del turismo asociado a dicha actividad.

Debe tenerse en cuenta que para los tres años medidos en la tabla se utilizaron los mismos coeficientes turísticos. Esto quiere decir que las variaciones porcentuales en el PBI de la AETV que refleja la tabla, con relación a los años anteriores para cada sector, replican exactamente las variaciones que experimenta cada sector económico en las CN. De hecho, cuando la contribución de la AETV al PBI pasa de 7,25% en 2009 a 7,29% en 2010, dado que los coeficientes utilizados fueron los mismos en los dos años, la variación anterior está reflejando que en la medición de CN los sectores con coeficientes turísticos

más altos crecieron a tasas algo más altas que los sectores restantes. Por el contrario, si el juego de valores de los coeficientes que se aplicaron al 2010 hubiera sido distinto al aplicado en el año anterior, en cada comparación interanual aparecerían dos fuentes de variación en el valor que estima la contribución de la AETV al PBI: una, la ya citada de tasas diferentes de variación en el SCN entre los sectores más turísticos y los menos turísticos, y la otra ligada a los cambios que tuviera el juego de coeficientes utilizados cada año.

Tabla II.A.2.a.

PBI de la Actividad Económica de Turismo y Viajes, y contribución sectorial
Años 2008, 2009 y 2010/ En millones de pesos constantes de 1993

Actividad Económica	PBI AETV			Part. en PBI AETV (en porcentaje)		
	2008	2009	2010	2008	2009	2010
Agricultura y ganadería, caza y silvicultura	741	624	802	2,9	2,4	2,8
Pesca	19	17	19	0,1	0,1	0,1
Minería	105	104	102	0,4	0,4	0,4
Industria Manufacturera	3.092	3.075	3.377	12,1	11,9	12,0
Suministro de electricidad, gas y agua	395	398	423	1,5	1,5	1,5
Construcción	946	910	957	3,7	3,5	3,4
Comercio mayorista y minorista y reparaciones	4.987	4.975	5.625	19,5	19,3	20,0
Hoteles	2.133	2.148	2.305	8,3	8,3	8,2
Restaurantes, bares y confiterías	1.086	1.094	1.174	4,2	4,2	4,2
Transporte, almacenamiento y comunicaciones	6.436	6.595	7.293	25,2	25,6	25,9
Intermediación financiera	608	613	667	2,4	2,4	2,4
Actividades inmobiliarias, empresariales y de alquiler	1.956	2.035	2.119	7,6	7,9	7,5
Administración pública, defensa y organizaciones extraterritoriales	670	704	740	2,6	2,7	2,6
Enseñanza	564	589	616	2,2	2,3	2,2
Otras actividades de servicios comunitarios sociales y personales	1.848	1.920	1.973	7,2	7,4	7,0
Total PBI AETV	25.587	25.801	28.191	100,0	100,0	100,0
Contribución en el PBI	7,27%	7,25%	7,29%			

Fuente: Elaboración propia en base a Dirección Nacional de Cuentas Nacionales (2010) y CAT (2009)

Otra cuestión que parece interesante comentar, en cuanto a los cálculos a precios constantes, es el aumento que se observa en el PBI del turismo entre 2008 y 2009. Aunque tal aumento es muy pequeño, menor al 1%, llama la atención que se compute más nivel de actividad para el turismo en 2009 cuando en este año impactaron tan negativamente sobre el sector la aparición de la epidemia de gripe A y la situación de crisis económica internacional, que también impactó negativamente sobre la tasa de

crecimiento del país. Se debe tener en cuenta que los resultados de la tabla están obtenidos según las estimaciones del SCN las cuales arrojan para el 2009 un crecimiento del 0,9%. Las estimaciones privadas acerca de la evolución del PBI en ese año son más pesimistas, arrojando una probable caída del PBI de alrededor del 2%. De haber tomado estas estimaciones, aunque ellas no existen por sectores económicos, probablemente el cálculo de la tasa de cambio en el nivel de actividad para el producto de la AETV hubiera arrojado un valor negativo. Observando no el nivel de la AETV sino su contribución proporcional al PBI, se ve que la misma cae a 7,25% en 2009 desde 7,27% en el año anterior. Este descenso, dada la elasticidad ingreso del turismo mayor a uno, es consistente con la probable caída de ingreso nacional per capita en el 2009.

En la Tabla II.A.2.b se observa el PBI de la AETV que se genera en cada actividad económica medido a precios corrientes, así como la contribución porcentual de cada una de esas actividades en el mismo PBI, para los tres últimos años. A precios corrientes, si bien el PBI de la AETV experimentó un incremento del 24,3%, pasando de **68.733 millones de pesos en el año 2009 a 85.470 millones de pesos en el año 2010**, la contribución de la AETV en el PBI experimentó una disminución de 0,05 puntos porcentuales ya que el PBI del país a precios corrientes creció a un ritmo (25,2%) levemente mayor que aquel crecimiento del PBI turístico.

La diferencia en la contribución de la AETV en el PBI para el 2010 según se use precios constantes (7,29%) o precios corrientes (6,52%), se debe a que, si bien el turismo es un sector de servicios de naturaleza transable ya que tanto se exporta como se importa, sus componentes domésticos son dominantes. Es doméstico, aunque existan algunos componentes importados de menor relevancia, el turismo interno (que es la parte más importante de la AETV y, a su vez, el turismo receptivo es una exportación que se presta en nuestro propio país, constituyendo básicamente una prestación de servicios domésticos. Por lo tanto, los componentes de servicios no transables son fuertemente

dominantes en la prestación de turismo de la AETV. Como es conocido, los precios relativos de los servicios no transables son altos cuando la moneda local está relativamente apreciada en sentido real (año 93), y es por ello que el turismo medido según los precios relativos del 93 (precios constantes), resulta mayor que cuando está medido según los precios relativos de hoy (precios corrientes), ya que nuestra moneda está en este momento, con relación al 93, relativamente depreciada en sentido real.¹²

Tabla II.A.2.b.

PBI de la Actividad Económica de Turismo y Viajes, y contribución sectorial
Años 2008, 2009 y 2010/ En millones de pesos corrientes

Actividad Económica	PBI AETV			Part. en PBI AETV		
	2008	2009	2010	2008	2009	2010
Agricultura y ganadería, caza y silvicultura	3.631	3.088	5.195	5,8	4,5	6,1
Pesca	96	86	99	0,2	0,1	0,1
Minería	714	770	955	1,1	1,1	1,1
Industria Manufacturera	10.059	11.209	13.583	16,2	16,3	15,9
Suministro de electricidad, gas y agua	493	538	629	0,8	0,8	0,7
Construcción	2.262	2.406	2.968	3,6	3,5	3,5
Comercio mayorista y minorista y reparaciones	11.248	12.877	16.133	18,1	18,7	18,9
Hoteles	5.680	6.194	7.596	9,1	9,0	8,9
Restaurantes, bares y confiterías	2.893	3.154	3.869	4,6	4,6	4,5
Transporte, almacenamiento y comunicaciones	12.264	12.746	15.779	19,7	18,5	18,5
Intermediación financiera	1.459	1.795	2.299	2,3	2,6	2,7
Actividades inmobiliarias, empresariales y de alquiler	4.170	4.841	5.611	6,7	7,0	6,6
Administración pública, defensa y organizaciones extraterritoriales	2.327	2.927	3.664	3,7	4,3	4,3
Enseñanza	1.621	1.945	2.316	2,6	2,8	2,7
Otras actividades de servicios comunitarios sociales y personales	3.328	4.156	4.773	5,3	6,0	5,6
Total PBI AETV	62.245	68.733	85.470	100,0	100,0	100,0
Contribución en el PBI	6,63%	6,57%	6,52%			

Fuente: Elaboración propia en base a Dirección Nacional de Cuentas Nacionales (2010) y CAT (2009)

Las conclusiones del párrafo anterior tienden a corroborarse al observar comparativamente, entre precios constantes y precios corrientes, la composición de la AETV por sectores económicos. Puede verse que los sectores productores de bienes, como por ejemplo, Agricultura, Ganadería, Caza y Silvicultura e Industria Manufacturera, los

¹² La medida más correcta de la apreciación o depreciación real es el denominado tipo de cambio real multilateral. Cuando este tipo de cambio es alto nuestro peso está relativamente depreciado. Así tomando como base 1993 igual a 1 y ajustando por inflación real, el valor del tipo de cambio real multilateral promedio 2010 fue de 1,77 o sea un valor con mayor depreciación real que el correspondiente a 1993.

cuales son sectores predominantemente transables, reflejan una contribución en la AETV bastante mayor a precios corrientes que a precios constantes, y esto es consistente con que hoy (precios corrientes) los precios relativos de los transables son mayores que en 1993. Por otro lado, puede verse que sectores como Comercio Mayorista, Minorista y Reparaciones y, Actividades Inmobiliarias, Empresariales y de Alquiler, representativos de sectores de servicios no transables, tienen hoy una contribución menor a la que tenían en 1993. Otros sectores de servicios como Transporte, Almacenamiento y Comunicaciones y, Suministro de Electricidad, Gas y Agua, también reflejan una menor contribución que en 1993, lo cual siendo sectores de servicios predominantemente no transables, responden también a la lógica de la apreciación-depreciación real de nuestra moneda. Sin embargo, en estos dos sectores es como si las diferencias entre las participaciones a precios corrientes o constantes estuvieran como ampliadas. Esta situación también tiene una explicación clara. Los precios relativos de una economía son sin duda sensibles a las variaciones en el tipo de cambio real, pero también son sensibles a las políticas de subsidios que se estén aplicando en cada situación. Como es conocido hoy, hay fuertes subsidios al transporte y a la electricidad, incidiendo esto en el sentido de reducir los precios relativos de estos dos servicios, y consecuentemente disminuyendo aun más la contribución de estos sectores cuando son medidos a precios corrientes.

Todavía hay una cuestión interesante en cuanto a las comparaciones entre precios constantes y corrientes en las participaciones sectoriales en el PBI de la AETV. Se observa que las participaciones de Hoteles y, Restaurantes, Bares y Confiterías, proveyendo estos sectores servicios básicamente no transables, aparecen como más altas a precios corrientes que a precios relativos de 1993. Este resultado va contra la lógica comentada en los dos párrafos anteriores, o sea que los precios relativos de estos dos sectores aparecen como más altos hoy que en 1993 a pesar de tratarse de no transables. Siendo esta afirmación positiva para el sector, no resulta sencilla de explicar. Es posible que los fuertes subsidios que reciben los transportes y la energía hoy puedan ser parte de la

explicación de que dentro de los precios relevantes para el sector, los precios de los servicios de hoteles y de restaurantes aparezcan como relativamente altos.

Ahora bien, dado que se tiene dos valores para el 2010 (7,29% versus 6,52%) de la contribución de la AETV al PBI del país, cabe preguntarse, ¿cuál de los dos valores es más correcto? Es una pregunta interesante y no de fácil respuesta. Sin duda que la medición a precios corrientes refleja una contribución del turismo más propia de la realidad presente. Pero si en la medición que se busca se desea tener una idea de cuál de los dos valores expresa mejor una situación de precios relativos *de equilibrio*, la respuesta es compleja. En principio, si asumiéramos que hoy la moneda está depreciada con relación a una situación de equilibrio y que en el año 1993 (periodo de convertibilidad) la misma estaba apreciada también con relación a esa misma situación, cabría responder que la contribución de equilibrio, o de largo plazo, debe estar entre aquellos dos valores. Además habría que asumir que como nuestra moneda va en una senda de una mayor apreciación real, la diferencia entre los dos valores tenderá a estrecharse en los años próximos.

3. La Actividad Económica de Turismo y Viajes y los sectores económicos

El turismo es un sector que genera una importante contribución a la economía del país, y tal como se analizó en la sección anterior, cuando se adopta una visión amplia en la medición del mismo, tal cual se ha hecho en estos informes económicos de CAT, representa alrededor del 7% del PBI nacional. Con el objetivo de indagar sobre el posicionamiento de la AETV en relación a las actividades económicas de Cuentas Nacionales, las Figuras II.A.3.a y II.A.3.b, presentan la contribución de cada actividad económica en el PBI nacional, a precios constantes (1993) y a precios corrientes, respectivamente.

Debido al *efecto transversal* que caracteriza a la actividad turística, para poder realizar la comparación se debe restar del valor agregado de cada actividad económica medido según el SCN, el monto del valor agregado por actividad que, según las estimaciones de este informe, corresponde a la AETV. Por lo tanto, a modo de ejemplo, en la Figura II.A.3.a se observa una contribución de *Hoteles y Restaurantes* del 1,73% a precios constantes. Esto corresponde al valor agregado de la actividad que no se genera por los servicios prestados a los turistas, sino al generado por los servicios prestados a los residentes habituales. Al expresarlo de esta forma, la suma de todas las participaciones sectoriales que se presenta en cada Figura suma 100.

La Actividad Económica de Turismo y Viajes ocupa el sexto lugar en relación a la contribución en el PBI nacional a *precios constantes*, ubicándose detrás de la Industria Manufacturera; Actividades Inmobiliarias, Empresariales y de Alquiler; Comercio; Transporte, Almacenamiento y Comunicaciones; y Enseñanza. A su vez, se sitúa por encima de actividades económicas importantes como Construcción; Intermediación Financiera; Servicios Comunitarios, Sociales y Personales; Agricultura y Ganadería; y Administración Pública. A *precios corrientes*, estas dos últimas actividades aumentan su contribución en el PBI nacional, relegando al turismo en el octavo lugar (Ver Tabla II.A.3.b). Si comparamos con el año anterior, no hay cambios en el posicionamiento de la AETV.¹³

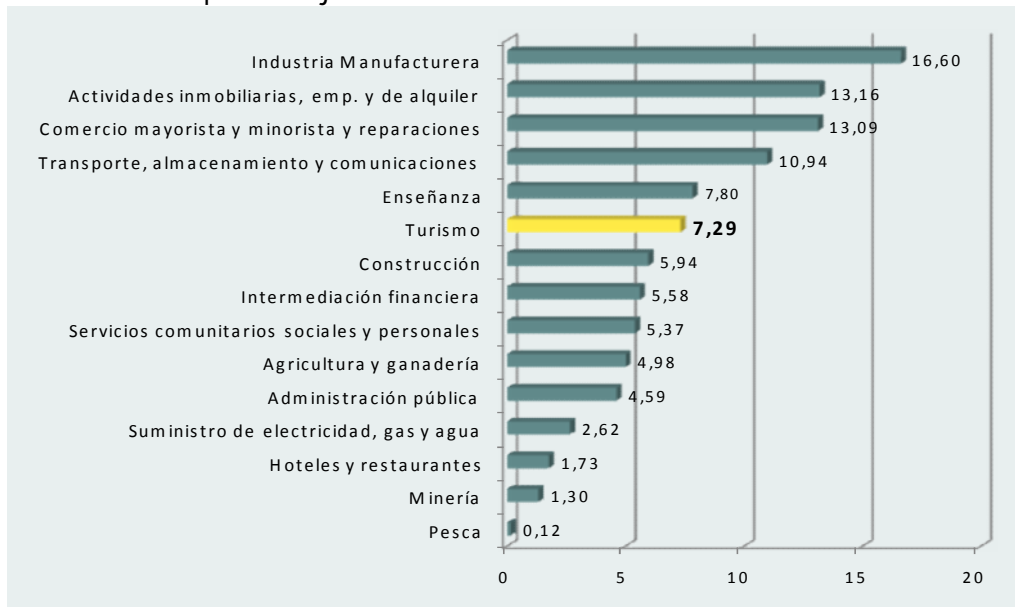
El descenso que se produce en el ranking de sectores por parte de la AETV a precios corrientes responde a la lógica económica, varias veces comentada en estos informes de CAT. La ubicación de un sector dentro de la economía es sensible a la ubicación de sus precios relativos. Siendo el turismo un servicio con clara predominancia de componentes no transables, sus precios relativos en la economía serán altos cuando el peso está

¹³ El posicionamiento de la AETV en relación a los sectores económicos para el año 2009 puede consultarse en la sección II.5 del Informe Económica Cuatrimestral nº1 de la CAT publicado en agosto del 2010.

apreciado, por ejemplo, los noventa y específicamente el año 1993. Al medir el turismo a tales precios relativos (precios constantes de 1993), la importancia económica relativa del turismo es mayor, y es por esto que a tales precios ocupa el sexto lugar. A su vez, con el peso hoy menos apreciado, los precios relativos de los no transables son más bajos, y por lo tanto la AETV desciende en su importancia económica relativa al octavo lugar. Esta misma lógica está explicando porque los dos grandes sectores de la economía del país productores de bienes transables, como Agricultura y Ganadería e Industria Manufactura, mejoran tanto su importancia económica cuando son medidos a precios relativos de hoy con relación a los de 1993. Así, ese primer sector pasa de la posición décima a precios relativos del 93 a la posición cuarta a precios relativos de hoy, y a su vez aunque Industria Manufacturera en las dos mediciones ocupa el primer lugar, a precios del 93 genera el 16,6% del PBI mientras que a precios de hoy genera el 19,68%.¹⁴

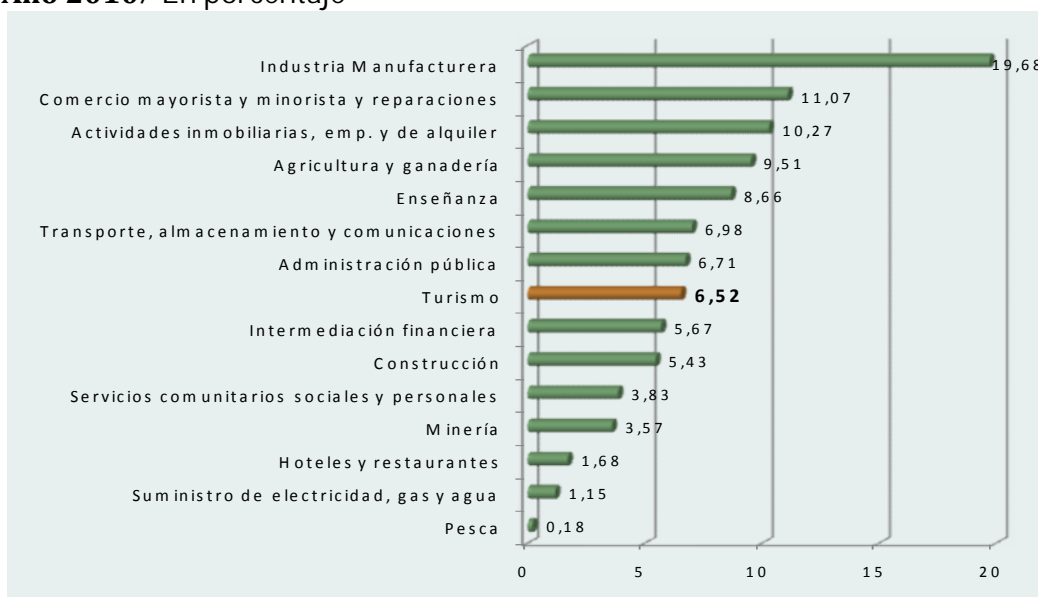
¹⁴ Debe tenerse cuidado de interpretar bien estos resultados. Alguien podría pensar que a precios de hoy esos dos sectores también han aumentado su importancia porque desde el 93 hasta ahora han crecido mucho. Esto no es correcto. Las dos mediciones, a precios constantes y corrientes, miden el PBI de la economía y de cada sector, tal cual el *nivel de hoy* y no el de 1993. Por lo tanto las diferencias en importancia económica utilizando un juego de precios relativos u otro, es sólo función de estos precios y no de cantidades diferentes.

Figura II.A.3.a.
 Contribución en el PBI por actividad económica a precios constantes de 1993
 Año 2010/ En porcentaje



Fuente: Elaboración propia en base a Dirección Nacional de Cuentas Nacionales (2010)

Figura II.A.3.b.
 Contribución en el PBI por actividad económica a precios corrientes
 Año 2010/ En porcentaje



Fuente: Elaboración propia en base a Dirección Nacional de Cuentas Nacionales (2010)

Teniendo en cuenta los aspectos metodológicos que se trataron en la primera sección de este capítulo, vale la pena hacer algunos comentarios sobre las dos comparaciones entre sectores de las dos tablas anteriores. Se está comparando el PBI que genera cada una de las grandes actividades económicas medidas por el SCN con el PBI generado por el turismo tal cual es medido en este informe. Entre las dos mediciones hay enfoques de método diferentes. En el sistema de cuentas nacionales para cada sector se definen sus actividades características y se computa sólo el PBI o Valor Agregado *directo* generado por esas actividades. En el caso de este informe no se computa sólo el Valor Agregado en las actividades características del turismo como Hoteles, Agencias de Viaje, Transporte Aéreo Comercial de Pasajeros, y otras similares, sino que también se computa el Valor Agregado que se genera en las actividades tanto parcialmente características como no características, por supuesto siempre y cuando ese valor esté originado en la demanda de turistas y viajeros. Es la consecuencia de la aplicación para el turismo de la idea del barrido transversal, lo cual implica una visión para la medición que es más amplia que la que está dentro de los cálculos del SCN para las grandes actividades económicas medidas en este sistema de cuentas.

4. Evolución 1996-2010 de los componentes doméstico y receptivo de la AETV

En el punto II.A.2 se presentó la tabla II.A.2.b con los valores de PBI que generó la AETV para el período 2008-2010 a precios corrientes de esos tres años.¹⁵ Como se indicó, estos valores se obtuvieron aplicando a los valores de las ramas de actividades económicas calculados por el SCN, los coeficientes turísticos de la tabla II.A.1.a. Utilizando estos

¹⁵ En este apartado se prefiere hacer los cálculos sólo a precios corrientes. En este punto no se trata de comparaciones entre el turismo y el resto de los sectores económicos, sino sólo de comparaciones dentro del propio sector turístico. Por lo tanto los cambios de precios relativos entre el turismo y el resto de la economía no son de interés aquí, justificando por lo tanto limitarse a la medición a precios corrientes.

mismos coeficientes también se estimaron los valores del PBI de la AETV también a precios corrientes, para el periodo 1996-2007, con lo cual se tuvieron esos valores para todo el período 1996-2010.

Teniendo esos valores anuales del PBI de la AETV, se puede estimar por separado cada uno de los dos grandes componentes de ese PBI, o sea, el que es generado por el turismo *receptivo* y el que lo es por el turismo *doméstico*. Esto ya lo hemos intentado en informes anteriores aunque sólo para un año en particular.¹⁶ La idea central es simple. Disponiendo del cálculo del PBI *total* de la AETV, primero se estima en forma *directa* el correspondiente al turismo receptivo en pesos corrientes, y segundo por *diferencia* entre este y ese valor total se obtiene el PBI asignable al turismo doméstico en pesos corrientes.

La estimación *directa* del turismo receptivo se hace tomando el valor en dólares corrientes que cada año calcula INDEC de los ingresos de divisas según la cuenta viajes y sub cuentas pasajes de la balanza de pagos. Estos valores anuales son multiplicados por el tipo de cambio nominal peso-dólar promedio para cada año para obtener esos valores en pesos corrientes. Las diferencias anuales entre la estimación del PBI de la AETV a pesos corrientes y esos valores anuales también en pesos corrientes, da como resultado el valor anual de la AETV asignable al turismo doméstico.

La Tabla II.A.4.a muestra la evolución en el periodo 1996-2010, de los ingresos por turismo receptivo, doméstico, y totales, así como su participación porcentual en el PBI de la AETV. En la Figura II.A.4.a también se puede observar esa evolución. Los resultados obtenidos son de gran interés, y en lo que sigue se explica la lógica de los mismos, lo cual ayuda a entender mejor como funciona económicamente el turismo en el país.

¹⁶ Cámara Argentina de Turismo. Informe Económico Anual de la Actividad de Turismo y Viajes, año 2008. 5º Informe.

Tabla II.A.4.a.

Participación del turismo receptivo y doméstico en el PBI de la AETV
Años 1996-2010/ En millones de pesos corrientes

Año	PBI AETV receptivo		PBI AETV doméstico		PBI AETV total	
	Millones de pesos	%	Millones de pesos	%	Millones de pesos	%
1996	2.621	14,5	15.501	85,5	18.122	100,0
1997	2.778	14,0	17.079	86,0	19.856	100,0
1998	3.025	14,7	17.566	85,3	20.591	100,0
1999	2.898	14,7	16.761	85,3	19.659	100,0
2000	2.904	15,0	16.482	85,0	19.386	100,0
2001	2.642	14,5	15.539	85,5	18.181	100,0
2002	4.712	23,7	15.155	76,3	19.867	100,0
2003	5.816	23,9	18.483	76,1	24.299	100,0
2004	6.566	22,7	22.357	77,3	28.923	100,0
2005	7.977	23,2	26.467	76,8	34.444	100,0
2006	10.281	25,1	30.713	74,9	40.994	100,0
2007	13.440	27,4	35.660	72,6	49.100	100,0
2008	14.693	23,6	47.552	76,4	62.245	100,0
2009	14.766	21,5	53.967	78,5	68.733	100,0
2010	19.866	23,2	65.603	76,8	85.470	100,0

Fuente: Elaboración propia

Alta variabilidad en la participación económica de cada turismo en la AETV. Resulta un poco sorprendente las variaciones que experimenta la participación económica de cada uno de los dos turismos en el PBI total que genera la AETV. Así, entre 1996 y 2001 el turismo receptivo sólo generó en promedio el 14,6% de la actividad económica del turismo. En el periodo restante, 2002-2010, por el contrario generó en promedio el 23,8% de esa actividad.

Claramente tal nivel de variación no puede estar explicado sólo por diferencias entre las tasas de crecimiento en cantidades de llegadas físicas para uno u otro de los dos turismos. Estas tasas diferentes sólo estarían explicando, para el periodo que hemos analizado, una porción menor de las variaciones en la importancia económica de cada turismo. La explicación más importante de la variabilidad de los resultados obtenidos es la variación en el nivel del gasto turístico medido en pesos corrientes que genera cada turismo en cada

año, y dada la forma como se ha medido el gasto del receptivo en pesos, forma que es sin duda correcta, tal gasto al pasar de dólares a pesos según el tipo de cambio nominal de cada año, se hace muy sensible a las variaciones de este tipo de cambio. Así, obsérvese por ejemplo, lo que sucede en 2002 con la medida en pesos corrientes para los dos turismos. El gasto en pesos del turismo *doméstico* cae de 15.539 millones a 15.155 millones. A pesar del aumento de precios en pesos en el 2002, inclusive aumentos en algunos gastos turísticos, por la recesión económica ese gasto cae en un 2,5% a precios corrientes. En sentido contrario, el gasto en pesos del turismo *receptivo* sube fuertemente de 2.642 millones a 4.712 millones, o sea sube un 78,3%. Es sencillo explicar la lógica de este fuerte aumento. Por un lado, por la devaluación del peso, hay alguna suba en las cantidades físicas de llegadas ese año. Por otro lado, hay una importante baja en el gasto en dólares por llegada ya que los precios turísticos medidos en dólares bajan fuertemente por la devaluación. De cualquier forma, por estas dos reacciones opuestas el gasto medido en dólares baja en el 2002. Ahora bien, este gasto menor en dólares, medido en pesos sube fuertemente por la devaluación del peso. O sea, este ejemplo para el 2002 refleja claramente que los resultados de *fuertes* cambios en la participación de cada turismo en el nivel de actividad económica del turismo interior (doméstico más receptivo), resultan muy sensibles a los cambios reales que se establecen cada año entre el peso y el dólar. Cambios en las cantidades físicas de llegadas de cada turismo, y cambios en el nivel de gasto en dólares de cada llegada de turismo receptivo, tienen alguna influencia. Pero, para el período que hemos analizado, lo determinante de los cambios en esa participación han sido las fuertes variaciones en los niveles de la relación peso-dólar.

Apreciación-depreciación real con el dólar y la participación económica de cada turismo.

En el período analizado, con fuertes cambios en los niveles de apreciación-depreciación real del peso con el dólar, esa participación resulta sistemáticamente relacionada con la misma, y por lo tanto como se dijo muy variable a lo largo de ese período. Así, puede observarse como durante los años de la convertibilidad 1996-2001, con fuerte apreciación

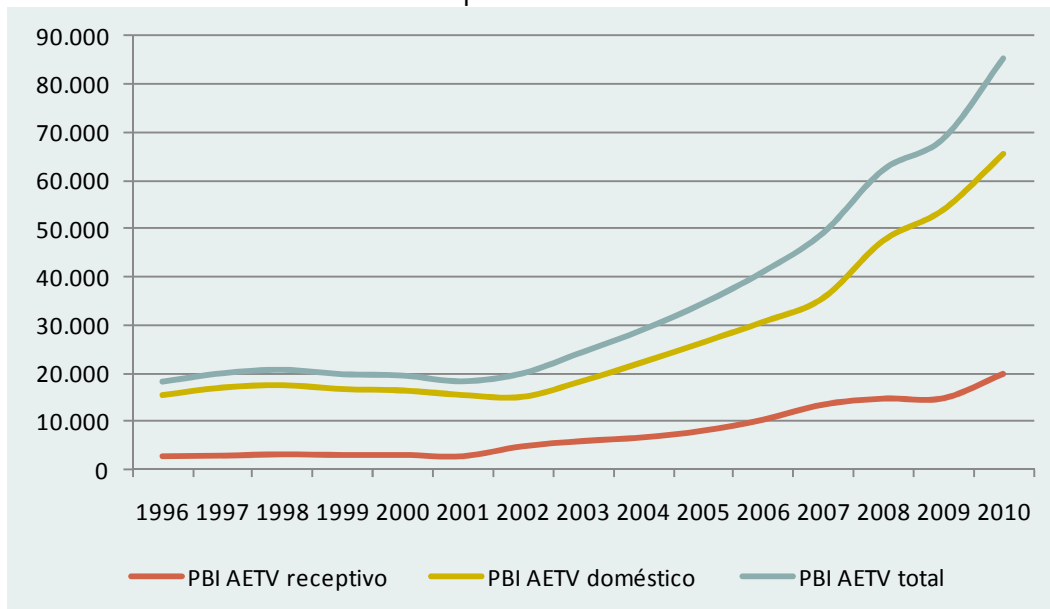
real, la participación del receptivo con relación al doméstico es baja. A su vez, como en el año 2002 con extraordinaria depreciación real se produce una fuerte suba del receptivo. Y también puede observarse como en el período 2003-2010, desde el 2007, año en el que comienza un proceso de apreciación real del peso con relación al dólar, vuelve a caer la participación del receptivo. La lógica de estos resultados es clara. El gasto turístico doméstico en pesos marcha a tono con el nivel de actividad de la economía y la tasa de inflación interna, mientras que el gasto turístico receptivo si bien en dólares marcha a tono con el ingreso mundial y la inflación internacional en dólares, el gasto medido en pesos cuando la devaluación con el dólar supera la inflación interna (2002) supera al nivel de gasto del doméstico, mientras que cuando la inflación interna supera la devaluación (últimos tres años), el aumento en el gasto turístico doméstico medido en pesos supera el aumento del gasto turístico receptivo también medido en pesos.

Resultados obtenidos y la EOH. Observando el resultado del año 2010 según la tabla II.A.4.a se ve que mientras el receptivo generó el 23,2% de la actividad económica del turismo, el doméstico generó entonces el 76,8% restante. Ahora, observando resultados de la EOH para ese año, se obtiene que los residentes del país (doméstico) generaron el 74,9% de las pernoctaciones en hoteles, y consecuentemente los residentes de otros países, el 25,1% restante. Los resultados son similares. Sin embargo, la coincidencia de estos dos resultados es precisamente eso, sólo una coincidencia. De hecho, si sólo dispusiéramos de los resultados de la EOH sobre pernoctaciones físicas en hoteles, deberíamos llegar a la conclusión que la contribución del turismo doméstico en la actividad de sector es bastante mayor a ese 74,9%, ya que sólo una proporción de los residentes se aloja en hoteles cuando hacen turismo interno. Una proporción importante alquila inmuebles o se aloja en propiedades de amigos o familiares. Mientras, que la proporción que se aloja en hoteles de los no residentes en el país es claramente mayor. Aceptando esto último, el hecho que los dos resultados hayan coincidido implica que el gasto por turista que pernocta en hoteles es mayor si no es residente. Esta implicancia se

deriva de que la cifra obtenida en la tabla II.A.4.a es una buena medición de las proporciones del gasto turístico que generan ambos turismos. Las cifras coincidieron porque mientras las proporciones entre los dos turismos medidas sólo por las pernoctaciones físicas en hoteles tienden a subestimar la proporción del gasto que le corresponde al doméstico porque este pernocta mucho fuera de hoteles, por otro lado tiende a sobreestimarla porque el gasto por pernoctación es mayor para el receptivo. Estos dos efectos contrarios se han compensado y por ello las dos mediciones coincidieron en resultados.

Figura II.A.4.a.

El PBI de la AETV desagregado por turismo receptivo y doméstico
Años 1996-2010/ En millones de pesos corrientes



Fuente: Elaboración propia

II.B. La contribución de la AETV al empleo

1. Metodología

En el presente informe, como en los informes económicos anteriores de la CAT, la metodología utilizada para estimar la contribución de la AETV en la generación de empleo en el país, es la de *barrido transversal con coeficientes turísticos fijos*, o sea la misma que se aplica para medir la contribución de la AETV en el PBI. Como se ha comentado en informes anteriores, utilizar este método no sólo presenta las cuestiones metodológicas mencionadas en la sección anterior, sino también, la cuestión adicional de aplicar los mismos *valores* de los coeficientes usados para medir la contribución al PBI a la medición de la contribución al empleo. Esto implica suponer que dentro de cada rama de actividad económica, la parte correspondiente a la AETV utiliza la misma intensidad de uso de trabajo que la parte no atribuible al turismo. Si este supuesto no se cumpliera la contribución al empleo de la AETV no estaría exactamente medida. Si bien, tal supuesto es también aplicado por el World Travel and Tourism Council (WTTC) cuando estima la contribución del empleo para 180 países, y también por distintas Cuentas Satélites de Turismo (CST) de países que miden regularmente tales cuentas, ello no significa que el procedimiento sea completamente correcto. Es claro que se recurre a la utilización de ese supuesto por la escasa información disponible al respecto.

La estimación de la cantidad de empleo generada por la AETV en cada actividad económica se calcula entonces aplicando los coeficientes presentados en la Tabla II.A.1.a sobre la cantidad de empleo total de cada una de ellas. De esta manera, el turismo aparece como generador de empleo en sus actividades características como Hoteles, agencias de viajes, etc., y también en actividades no características como Comercio, Industria Manufacturera, etc.

A partir del informe anterior, se comenzó a utilizar como fuente de información para el cálculo del empleo los microdatos de la Encuesta Permanente de Hogares (EPH), que publica el INDEC desde el año 2010.¹⁷

La Encuesta abarca 31 aglomerados urbanos desde el año 2006 (antes eran solo 28), donde habita el 70% de la población urbana del país y se genera el 60% del empleo nacional. Cubre todas las capitales de provincia y la totalidad de los aglomerados urbanos de más de 100.000 habitantes según el Censo de Población y Viviendas de 1991.

Para el objetivo de nuestro Informe, la EPH tiene la ventaja de presentar información actualizada y continua sobre indicadores del mercado laboral por actividades económicas. Sin embargo, presenta dos limitaciones. Por un lado, la encuesta no abarca el comportamiento del *empleo rural*. La EPH tiene como campo muestral el área urbana, y por tal motivo genera una subestimación en el empleo nacional. Esto se observa claramente en las actividades primarias y extractivas (Agricultura y Ganadería, Caza y Silvicultura; Pesca; y Minería) cuyo origen es predominantemente rural. Además, existe una relevante cantidad de actividades turísticas, como hoteles y restaurantes, que se encuentran en zonas no urbanas. Por otro lado, a pesar de la naturaleza muestral de la encuesta, solo explica el comportamiento del 70% de la población urbana. En la Tabla II.B.1.a se presenta el empleo total computado por la EPH para el periodo de tiempo 2008-2010, desagregado por actividades económicas.¹⁸

¹⁷ En los informes anteriores del año 2008 y 2009 se utilizaba como fuente de información el empleo formal por actividad, publicado por la AFIP, y utilizando indicadores de informalidad y relación entre empleo total y formal se realizaba una aproximación al empleo nacional por actividad. Si el lector está interesado en conocer con mayor profundidad sobre esta metodología puede dirigirse al Informe económico de la AETV del año 2008 o al Informe del año 2009 de la CAT.

¹⁸ Los valores anuales son promedios de los valores cuatrimestrales. Se excluye la cantidad de puestos de trabajo que no están clasificados en alguna actividad económica, donde el encuestado no sabe o no contesta o porque la actividad no fue claramente especificada (código 9999 del CAES-MERCOSUR).

Tabla II.B.1.a.

Empleo total computado por la EPH, desagrado por actividades económicas
Años 2007, 2009 y 2010/ En cantidad de puestos de trabajo

Actividad Económica	2008	2009	2010
A) Agricultura y ganadería, caza y silvicultura	114.591	117.370	124.015
B) Pesca	9.430	10.696	9.909
C) Minería	38.494	37.359	43.011
D) Industria Manufacturera	1.448.986	1.383.486	1.435.333
E) Suministro de electricidad, gas y agua	57.908	51.898	54.927
F) Construcción	917.143	931.777	915.131
G) Comercio mayorista y minorista y reparaciones	2.037.747	2.025.350	2.043.351
H) Hoteles	49.000	55.770	49.497
H) Restaurantes, bares y confiterías	325.669	307.142	342.994
I) Transporte, almacenamiento y comunicaciones	722.781	716.833	722.197
J) Intermediación financiera	199.595	211.791	219.520
K) Actividades inmobiliarias, empresariales y de alquiler	839.377	890.604	896.755
L y Q) Administración pública, defensa y organizaciones extraterritoriales	789.983	834.019	836.307
M) Enseñanza, servicios sociales y de salud	1.372.744	1.425.518	1.411.658
U y P) Otras actividades de servicios comunitarios sociales y personales	1.325.185	1.369.621	1.384.592
Total empleo EPH	10.248.631	10.369.233	10.489.194

Fuente: Elaboración propia en base a los microdatos de la EPH, INDEC

Teniendo en cuentas las limitaciones indicadas, se utiliza una *metodología basada en dos etapas* que nos permite estimar la contribución de la AETV en el empleo de la población *total* por actividades, es decir ampliar la muestra de la EPH a todo el universo poblacional. En la primera etapa, se estima el empleo rural por medio de los datos suministrados por el Censo 2001, dado que es la única base actualmente disponible que permite la desagregación del empleo total en rural y urbano, así como también por actividades económicas.¹⁹ Para realizar la estimación, primero se calculan las participaciones del empleo rural en cada una de las actividades en el empleo total del año 2001. La Tabla II.B.1.b muestra dichas participaciones. Luego, se aplican las mismas al empleo total de los años 2008, 2009 y 2010. Por ejemplo, la participación del empleo rural de la actividad Agricultura y Ganadería, Caza y Silvicultura sobre el empleo total es del 5,4%. Esta etapa

¹⁹ Si bien en el año 2010 se realizó el Censo Nacional, todavía no se encuentran publicados los resultados sobre los indicadores laborales que nos permitan actualizar los cálculos.

utiliza el supuesto que las participaciones del empleo rural sobre el empleo total no han variado significativamente en el tiempo desde el año 2001.

Tabla II.B.1.b.

Participación del empleo rural sobre el empleo total según Censo 2001

Años 2008, 2009 y 2010/ En porcentaje

Actividad Económica	Participación
A) Agricultura y ganadería, caza y silvicultura	5,44%
B) Pesca	0,02%
C) Minería	0,05%
D) Industria Manufacturera	0,76%
E) Suministro de electricidad, gas y agua	0,05%
F) Construcción	0,42%
G) Comercio mayorista y minorista y reparaciones	0,74%
H) Hoteles y restaurantes	0,13%
I) Transporte, almacenamiento y comunicaciones	0,24%
J) Intermediación financiera	0,02%
K) Actividades inmobiliarias, empresariales y de alquiler	0,21%
L y Q) Administración pública, defensa y organizaciones extraterritoriales	0,61%
M) Enseñanza, servicios sociales y de salud	0,70%
O y P) Otras actividades de servicios comunitarios sociales y personales	0,69%

Fuente: Elaboración propia en base a Censo 2001

En la segunda etapa, se estima el empleo urbano no contemplado por la EPH, es decir el empleo generado por el 30% de la población restante. Para realizar la estimación, primero se calculan las participaciones del empleo de cada una de las actividades sobre el total de empleo computado por la EPH. Por ejemplo, la participación en el empleo urbano computado por la EPH de la actividad Hoteles sobre el total de empleo registrado por la misma es del 0,47% en el año 2010. Luego, estas participaciones se aplican al empleo total restante, es decir el empleo nacional después de restarle el empleo rural estimado y empleo urbano calculado por la EPH, del año bajo estudio. El supuesto aquí consiste en que las participaciones del empleo urbano sobre el empleo total calculado por la EPH, representan el comportamiento del empleo urbano de la población total. En la Tabla

II.B.1.c se muestra el empleo total estimado bajo esta metodología, el cual se utiliza para medir el empleo generado por el turismo para los años 2008, 2009 y 2010.²⁰

Tabla II.B.1.c.

Empleo total estimado según actividades económicas

Años 2008, 2009 y 2010/ En cantidad de puestos de trabajo

Actividad económica	2008	2009	2010
A) Agricultura y ganadería, caza y silvicultura	1.042.393	1.053.619	1.080.571
B) Pesca	16.391	18.171	17.208
C) Minería	62.214	60.514	69.069
D) Industria Manufacturera	2.179.398	2.081.780	2.171.222
E) Suministro de electricidad, gas y agua	91.052	82.383	87.362
F) Construcción	1.370.367	1.387.901	1.374.392
G) Comercio mayorista y minorista y reparaciones	3.012.501	2.987.599	3.034.918
H) Hoteles y restaurantes	552.952	534.949	580.978
I) Transporte, almacenamiento y comunicaciones	1.065.728	1.054.675	1.069.936
J) Intermediación financiera	287.380	303.856	316.979
K) Actividades inmobiliarias, empresariales y de alquiler	1.225.279	1.294.626	1.312.566
L y Q) Administración pública, defensa y organizaciones extraterritoriales	1.219.483	1.279.422	1.292.510
M) Enseñanza, servicios sociales y de salud	2.061.464	2.131.496	2.127.521
O y P) Otras actividades de servicios comunitarios sociales y personales	1.993.303	2.051.725	2.088.289
Empleo total	16.179.904	16.322.715	16.623.520

Fuente: Elaboración propia

2. Medición y comparación con 2008 y 2009

En la Tabla II.B.2.a se muestra la estimación de la cantidad de empleo generado por la actividad económica de turismo y viajes, utilizando los microdatos de la EPH. **Se estima que la AETV generó 1.209.222 puestos de trabajo en la Argentina en el año 2010**, lo cual representa el 7,27% del empleo total. Se observa un aumento de 0,06 puntos porcentuales en dicha contribución respecto al año anterior (pasando de 7,21% en el año 2009 a 7,27% en el año 2010), aunque sigue siendo menor a la experimentada en el año 2008 (7,32%).

²⁰ La cantidad de empleo nacional total se obtuvo de aplicar la tasa de empleo publicada por la EPH a la población total del país. El dato de la población total del año 2010 se obtuvo del Censo Nacional 2010 y la población total de los años 2008 y 2009 se obtuvo considerando una tasa de crecimiento del 1,12%.

Las estimaciones de la Tabla denotan una leve caída del 0,7% (8.294 puestos de trabajo) en el empleo turístico en el año 2009, lo cual es compatible con los tres shock negativos que experimentó el sector en ese año: los shocks cambiarios de Chile y Brasil en la primera mitad del año que impactaron negativamente sobre el turismo receptivo desde esos dos países; la crisis económica internacional; y la pandemia de gripe A. En el año 2010 la actividad turística se recupera decididamente ante dichos eventos y, como se observa en la Tabla, experimenta un incremento del 2,78% en el empleo generado por la AETV con respecto al año anterior, representando **la creación de 32.779 puestos de trabajo**. Sólo la actividad de *Hoteles y Restaurantes* creó 15.732 nuevos puestos de trabajo con relación al 2009.

Como puede observarse en la Tabla, los porcentajes en que la AETV contribuye al empleo nacional (7,27% para el 2010) aparecen como similares a los porcentajes de contribución al PBI cuando esta medición se hace a precios constantes (7,29% para el 2010), y aparecen como más altos cuando esta medición se hace a precios corrientes (6,52% para el 2010). La comparación entre los resultados de la contribución *al PBI* y *al empleo* de un sector económico, en este caso el turismo, es interesante para el análisis del sector. Una primera cuestión que se plantea es si hacer la comparación, en cuanto a la medición de la contribución al PBI, a precios constantes o a precios corrientes. Se cree que es preferible hacerla a precios corrientes, aunque como se indicó en II.A.2 para un análisis de largo plazo habría que hacerla a precios de “equilibrio”. Pero como estos precios no existen, y como el año 1993 está muy lejos, es que se prefiere analizar los dos resultados tomando para la medición de la contribución al PBI la de precios corrientes.

Dada esa preferencia, aparece entonces la contribución de la AETV al empleo como mayor a la contribución al PBI (7,27% versus 6,52%). Este resultado está indicando que el turismo, con relación a la economía en su conjunto, es un sector mano de obra intensivo.

O sea que la demanda de turistas y viajeros se orienta hacia actividades relativamente intensivas en trabajo en comparación al promedio de la economía.

Tabla II.B.2.a.

Empleo generado por la Actividad Económica de Turismo y Viajes (AETV)

Años 2008, 2009 y 2010/ En cantidad de puestos de trabajo

Actividad económica	Empleo en AETV			Participación (%)		
	2008	2009	2010	2008	2009	2010
A) Agricultura y ganadería, caza y silvicultura	41.696	42.145	43.223	3,52	3,58	3,57
B) Pesca	656	727	688	0,06	0,06	0,06
C) Minería	1.244	1.210	1.381	0,11	0,10	0,11
D) Industria Manufacturera	108.970	104.089	108.561	9,20	8,85	8,98
E) Suministro de electricidad, gas y agua	3.642	3.295	3.494	0,31	0,28	0,29
F) Construcción	54.815	55.516	54.976	4,63	4,72	4,55
G) Comercio mayorista y minorista y reparaciones	301.250	298.760	303.492	25,43	25,40	25,10
H) Hoteles	125.223	121.146	131.570	10,57	10,30	10,88
H) Restaurantes, bares y confiterías	63.776	61.700	67.008	5,38	5,24	5,54
I) Transporte, almacenamiento y comunicaciones	162.806	155.057	157.301	13,74	13,18	13,01
J) Intermediación financiera	8.621	9.116	9.509	0,73	0,77	0,79
K) Actividades inmobiliarias, empresariales y de alquiler	49.011	51.785	52.503	4,14	4,40	4,34
L y Q) Administración pública, defensa y organizaciones extraterritoriales	48.779	51.177	51.700	4,12	4,35	4,28
M) Enseñanza, servicios sociales y de salud	41.229	42.630	42.550	3,48	3,62	3,52
U y P) Otras actividades de servicios comunitarios sociales y personales	173.019	178.090	181.263	14,60	15,14	14,99
Empleo en AETV	1.184.737	1.176.443	1.209.222	100,00	100,00	100,00
Empleo total	16.179.904	16.322.715	16.623.520			
Contribución de AETV en empleo total	7,32%	7,21%	7,27%			

Fuente: Elaboración propia

A su vez, al comparar la Tabla II.B.2.a (empleo) con la Tabla II.A.2.a (PBI), se observa que varias actividades económicas como Hoteles y Restaurantes, Comercio, Otras Actividades de Servicios Comunitarios, Sociales y Personales, entre otras, dentro de la AETV, generan una proporción del empleo en turismo más alta que la proporción de PBI. Así, por ejemplo, dentro de la AETV, Hoteles y Restaurantes genera el 16,4% del empleo en la misma, mientras que genera sólo el 13,4% de su propio PBI. Por otro lado, existen otras actividades como Transporte, Almacenamiento y Comunicaciones, Industria Manufacturera, entre otras, donde sucede lo contrario. Por ejemplo, Industria Manufacturera mientras genera sólo el 9% del empleo de la AETV, genera el 15,9% del PBI de la AETV. ¿Cuál es la razón de estos resultados diferentes según el sector de actividad

económica? Teniendo en cuenta que el coeficiente turístico que se emplea es el mismo tanto para medir la contribución de la AETV al PBI como al empleo, la razón es la distinta intensidad en el uso de factores de la producción que denotan las distintas actividades de la economía del país. Así, por ejemplo, denotan que actividades como Hoteles y Restaurantes, Comercio, y Otras Actividades de Servicios Comunitarios, Sociales y Personales, son más intensivas en el uso de mano de obra que Industria Manufacturera y Transporte, Almacenamiento y Comunicaciones.

3. Comparación entre sectores económicos

Con el objetivo de indagar sobre el posicionamiento de la Actividad de Turismo y Viajes en relación a las demás actividades económicas en la generación de empleo, la Figura II.B.3.a presenta la contribución de cada actividad económica en el empleo nacional.

Como se mencionó en la sección II.A.3, para poder realizar la comparación entre sectores se debe restar al empleo generado por cada actividad económica, la cantidad de puestos de trabajo que se genera por la AETV según la estimación en este informe. Por lo tanto, a modo de ejemplo, en la Figura II.B.3.a se observa una contribución de Hoteles y restaurantes en el empleo nacional del 2,3%, esto corresponde a los puestos de trabajo de la actividad que no se generan por los servicios prestados a los turistas, sino a los generados por los servicios prestados a los residentes habituales. Al expresarlo de esta forma, la suma de todas las contribuciones sectoriales que se presenta en la Figura suma 100%.

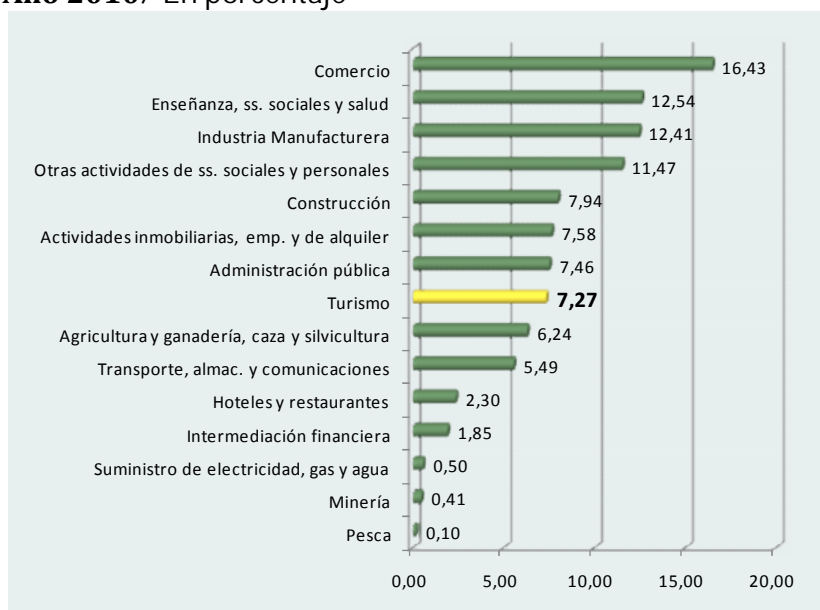
La Actividad Económica de Turismo y Viajes ocupa el octavo lugar en relación a la participación en el empleo nacional, ubicándose por encima de actividades económicas

importantes como Agricultura y Ganadería, Transporte, Almacenamiento y Comunicaciones, entre otras.

La posición que ocupa cada actividad en la Figura está en función de su importancia económica (contribución en el PBI), y de la intensidad en el uso de mano de obra de la misma. Así se puede observar en la Figura que turismo está por debajo de Industria Manufacturera en cuanto a generación de empleo en el país. En el punto anterior pudimos comprobar que la industria era menos intensiva en el uso de trabajo que el turismo, pero sin embargo genera más empleo que este porque su importancia económica es mayor.

Los resultados obtenidos en este informe acerca de la comparación entre sectores en cuanto a su contribución al empleo, deben ser leídos dentro del contexto de las cuestiones metodológicas comentadas en el punto II.A.1. Esto es, que la contribución al empleo del turismo está medida en un sentido *amplio*. Es la suma del empleo que se genera en cualquiera de las actividades económicas del país, y no sólo el que se genera dentro de las actividades características del turismo, aunque por supuesto para formar parte de la contribución de la AETV, el empleo en cualquiera de esas actividades debe estar generado por la demanda de turistas y viajeros, o sea debe estar generado por el gasto turístico, siendo esto precisamente lo que pretenden reflejar los valores de los coeficientes turísticos utilizados.

Figura II.B.3.a
 Contribución en el empleo total por actividades económicas
Año 2010/ En porcentaje



Fuente: Elaboración propia

II.C. La contribución de la AETV a la balanza de pagos

1. Turismo receptivo: ingresos de divisas

En la Tabla II.C.1.a, primera columna, puede verse la evolución 1994-2010 en millones de dólares de los ingresos de divisas que se originan en el turismo receptivo del país. Estas son las exportaciones que genera este turismo.²¹

²¹ Esta definición de las exportaciones de la AETV –que incluye tanto la cuenta Viajes como la subcuenta Pasajes de la Balanza de Pagos- origina algunas diferencias en la generación de divisas que se atribuyen a la actividad turística de acuerdo a esta fuente de información (MECON) y la procedente del INDEC-SECTUR, que también se presenta en este informe. Lo mismo sucede con la información correspondiente al turismo emisor.

Tabla II.C.1.a.

Evolución de los ingresos, de los egresos, y del balance de divisas turísticas en Argentina

Años 1994-2010/ En millones de dólares

Años	Ingresos	Egresos	Saldo
1994	2.244,6	4.134,9	-1.890,3
1995	2.550,0	4.012,8	-1.462,8
1996	2.974,6	4.448,4	-1.473,8
1997	3.152,9	4.973,1	-1.820,2
1998	3.352,6	5.282,0	-1.929,4
1999	3.175,3	5.228,1	-2.052,8
2000	3.194,4	5.459,7	-2.265,3
2001	2.756,0	4.888,4	-2.132,4
2002	1.716,0	2.743,2	-1.027,2
2003	2.305,7	2.997,5	-691,8
2004	2.660,1	3.208,2	-548,1
2005	3.209,4	3.553,8	-344,4
2006	3.899,6	4.038,4	-138,8
2007	4.984,4	5.062,5	-78,1
2008	5.295,9	5.961,7	-665,8
2009	4.476,0	5.765,5	-1.289,5
2010	5.629,0	6.375,0	-746,0

Fuente: INDEC y MECON

Algunos comentarios sobre tal evolución son los siguientes. En los primeros años, 1994-1998, los ingresos de divisas crecen sostenidamente. Sin embargo, en los tres años siguientes, 1999-2001, aún cuando se mantiene el mismo esquema cambiario y el ingreso mundial mostraba crecimiento, esos ingresos bajaron. Por lo tanto, esta baja puede atribuirse a un tercer factor que es la inestabilidad económica interna del país, ya que en este periodo comienza el proceso recesivo que acompaña los últimos años de la convertibilidad.

En el año 2002 se produce una gran baja en los ingresos de divisas turísticas y, tal como se ha explicado en informes anteriores, se debió a que con la devaluación se licuaron en dólares los precios de los servicios turísticos, y con esto los ingresos medidos en esa moneda cayeron. Desde ese año esos ingresos suben sostenidamente, impulsados por el

aumento en los ingresos internacionales y las políticas de promoción que se aplican en el país. Si bien en el 2009 se interrumpe ese crecimiento, ello está ligado a factores *circunstanciales* propios de ese año, como los shocks devaluatorios del real y del peso chileno en la primera parte del mismo, la crisis económica internacional y la pandemia de gripe A. Mientras los ingresos en divisas caen un 15,5% en 2009, suben 26% en 2010.

Resulta también interesante analizar la evolución de la contribución de las exportaciones de turismo en el total de exportaciones del país. La misma refleja la importancia económica del turismo receptivo en Argentina en relación al sector externo. Los ingresos por turismo receptivo se asimilan a los ingresos por exportaciones mientras que los gastos en concepto de turismo emisoro representan los egresos por importaciones. En la Tabla II.C.1.b se observa la evolución de la contribución de los ingresos de divisas por turismo receptivo en las exportaciones de servicios, en las exportaciones de bienes, y en las exportaciones totales, para el periodo comprendido entre 1994 y 2010. A pesar de que en este periodo los ingresos de dólares turísticos aumentan un 151% y el número de entradas físicas de turistas al país lo hicieron en un 155%, puede verse en la Tabla que si bien hasta 1999 las exportaciones turísticas son una proporción alta de las exportaciones totales de bienes y servicios del país, oscilando alrededor del 11%, desde ese año se produce una sostenida baja de esa proporción hasta ubicarse en 2010 en 6,9%, esto es, una reducción del 37%. Puede observarse que la misma baja se manifiesta si las exportaciones de turismo, una exportación de servicios, se comparan con las exportaciones de servicios. Así, mientras la contribución del turismo está alrededor del 67% hasta 1999, en el 2010 está en el 42,6%.

Tabla II.C.1.b

Contribución de los ingresos por turismo receptivo en las exportaciones totales de bienes, de servicios y de bienes y servicios

Años 1994-2010/ En porcentaje

Año	Total Servicios	Total Bienes	Bienes y Servicios
1994	66,7	14,0	11,6
1995	66,7	12,1	10,2
1996	67,5	12,4	10,5
1997	68,6	11,9	10,2
1998	69,1	12,7	10,7
1999	67,3	13,6	11,3
2000	64,7	12,1	10,2
2001	59,6	10,4	8,8
2002	49,1	6,7	5,9
2003	51,2	7,7	6,7
2004	50,3	7,7	6,7
2005	48,4	7,9	6,8
2006	48,6	8,4	7,1
2007	48,1	8,9	7,5
2008	43,9	7,6	6,5
2009	40,6	8,0	6,7
2010	42,6	8,3	6,9

Fuente: INDEC y MECON

Existen dos explicaciones claras acerca del descenso que se produce en la participación porcentual de las exportaciones turísticas a las exportaciones en general, sean totales o sólo de servicios. La primera es el impacto sobre esa participación de la *apreciación-depreciación real* del peso. Cuando hay apreciación real el turismo es caro en dólares en el país, y por ello, midiendo su participación en dólares, esta resulta alta. Esta explicación ayuda a entender porque hasta 1999 esa contribución es tan alta, y por supuesto también ayuda a entender porque la misma pasa a ser un valor más bajo desde el 2002 en adelante. Pero sin duda hay otra explicación que es el excelente comportamiento de las exportaciones generales del país durante la segunda parte del periodo en análisis. Existen diferentes causas que explican este comportamiento, siendo las dos más importantes esa

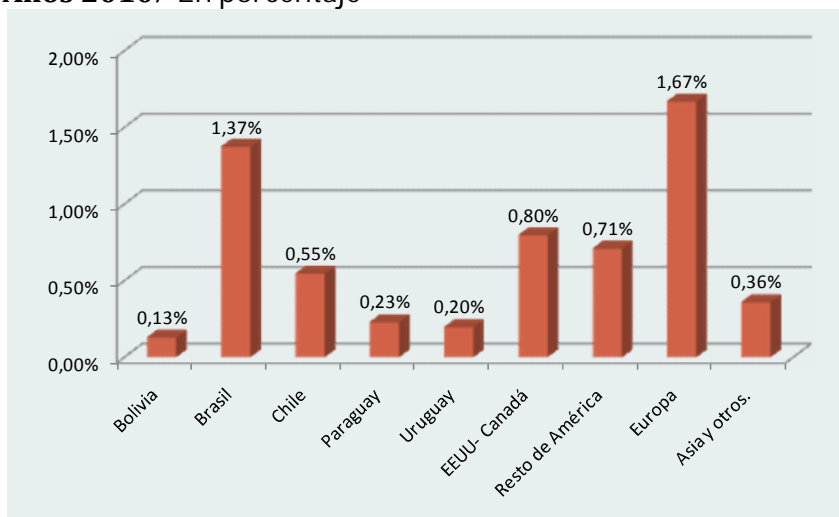
misma depreciación real posterior al 2001 y la significativa mejora en los términos de intercambio en el comercio exterior del país. Así, mientras que los ingresos en divisas de las exportaciones turísticas crecen en el período 1999-2010 un 77% en dólares, las exportaciones totales del país, medidas en la misma moneda, en el mismo período crecen un 191% y las exportaciones totales de servicios lo hacen en un 177%.

Los ingresos de divisas por turismo receptivo pueden también observarse según el *origen* de esos ingresos. En la Figura II.C.1.a se observa la contribución de los ingresos por turismo receptivo, sólo de la subcuenta Viajes del balance de pagos, en las exportaciones totales de bienes y servicios desagregado por país y/o región de origen de los turistas. Brasil y la región europea son los que presentan la mayor contribución, explicando el 50% de la contribución de la AETV a las exportaciones totales. En conjunto, los países limítrofes tienen una menor contribución en comparación con los no limítrofes. Si bien, los primeros son los que lideran el mercado turístico en cantidad de llegadas de turistas a la Argentina no son los que originan el mayor gasto.

Figura II.C.1.a.

Contribución de los ingresos por turismo receptivo (cuenta viaje) en las exportaciones totales, desagregado por país y/o región de origen

Años 2010/ En porcentaje



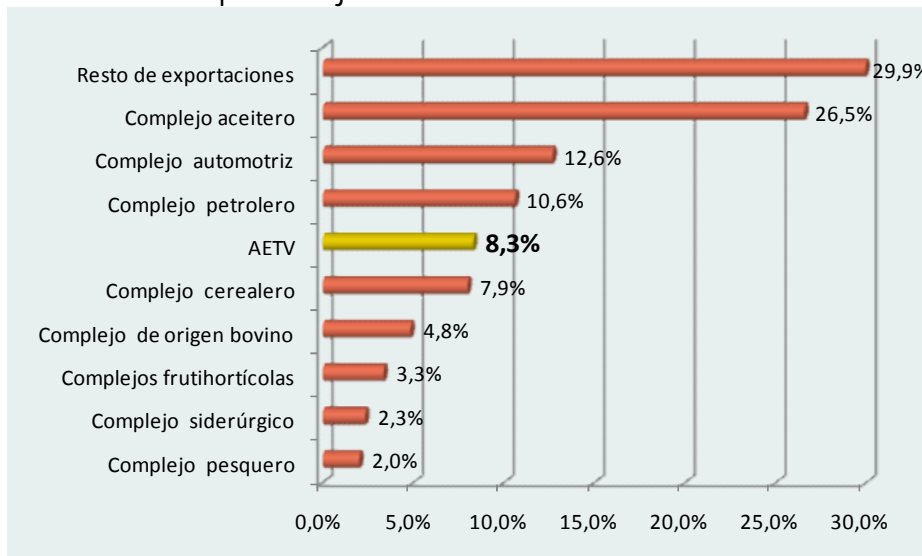
Fuente: INDEC

En la Figura II.C.1.b se presenta el posicionamiento de la AETV en cuanto a la contribución sobre exportaciones de bienes, con relación a los principales complejos exportadores del país, para el año 2010. Como se puede observar, la AETV es el cuarto sector exportador, detrás de los complejos aceitero, automotriz y petrolero, con ingresos por 5.629 millones de dólares, representando el 8,3% de las exportaciones totales de bienes.

Figura II.C.1.b.

Contribución de los principales complejos exportadores en las exportaciones de bienes

Años 2010/ En porcentaje



Fuente: INDEC

2. Turismo emisor: egresos de divisas

En esta sección, las importaciones del turismo emisor incluyen la suma de la cuenta Viajes y la sub cuenta Pasajes de la cuenta de Transporte de la balanza de pagos, donde ambos agregados forman parte del sector servicios. En la Tabla II.C.1.a segunda columna, puede observarse la evolución 1994-2010 de los egresos de divisas por turismo medidos en dólares corrientes. En este período se comprueba que estos egresos si bien crecieron (54%), lo hicieron bastante menos que lo que crecieron los ingresos de divisas por turismo

(151%), esto se explica por la fuerte diferencia que existía en el año base (1994) a favor de los egresos de divisas.

Similarmente al caso de los ingresos de divisas por turismo, la evolución de los egresos ha dependido fuertemente de los vaivenes que ha experimentado la situación cambiaria apreciación-depreciación real del peso. Así, se observan dos períodos separados en cuanto a esos egresos. El primero 1994-2001 con egresos altos, lo cual resulta básicamente explicado por el alto valor real que tenía el peso con relación al dólar, y consecuentemente con lo barato que resultaba viajar al exterior. Este periodo se interrumpe bruscamente en 2002 cuando los egresos de divisas bajan un 44%. Este descenso fue producto de tres factores: la devaluación del peso, la fuerte caída del ingreso nacional en ese año, y la fuerte incertidumbre económica que se instaló en los agentes económicos con la caída de la convertibilidad. Ese año abre el segundo período 2002-2010 con bajos niveles de egresos por turismo emisivo en sus comienzos, y con una persistente recuperación posterior a medida que la fuerte depreciación real inicial se fue diluyendo y a medida que el ingreso nacional crecía a tasas muy elevadas.

En la Tabla II.C.2.a se observa la evolución de la contribución de los egresos de divisas por turismo emisivo en las importaciones de servicios, las importaciones de bienes y las importaciones totales para el período comprendido entre 1994 y 2010.

Puede verse en la Tabla que la contribución de los egresos de divisas por turismo en las importaciones totales del país, es persistentemente más alta que la contribución de los ingresos por turismo en las exportaciones totales (Tabla II.C.1.b), a pesar de que como se vio más arriba, a lo largo del período, estos ingresos crecieron bastante más que los egresos de divisas por turismo (151% versus 54%). Ello se origina en dos hechos. Por un lado, en que a lo largo de la primera parte del período, los egresos por turismo eran mucho más altos que los ingresos, y por otro lado, que para todo el período mientras que

las exportaciones totales del país crecieron un 320%, las importaciones totales sólo lo hicieron en un 148%.

Tabla II.C.2.a.

Contribución de los egresos por turismo emisor en las importaciones totales de bienes, de servicios y de bienes y servicios

Años 1994-2010/ En porcentaje

Año	Total Servicios	Total Bienes	Bienes y Servicios
1994	57,9	20,5	15,1
1995	55,3	21,3	15,4
1996	55,9	20,0	14,7
1997	55,4	17,4	13,2
1998	56,8	17,9	13,6
1999	59,2	21,7	15,9
2000	59,2	22,9	16,5
2001	57,6	25,5	17,7
2002	55,4	32,4	20,4
2003	52,7	22,8	15,9
2004	48,5	15,1	11,5
2005	46,6	13,0	10,2
2006	47,4	12,4	9,8
2007	46,5	11,9	9,5
2008	44,4	10,9	8,8
2009	47,2	15,5	11,7
2010	45,3	11,8	9,4

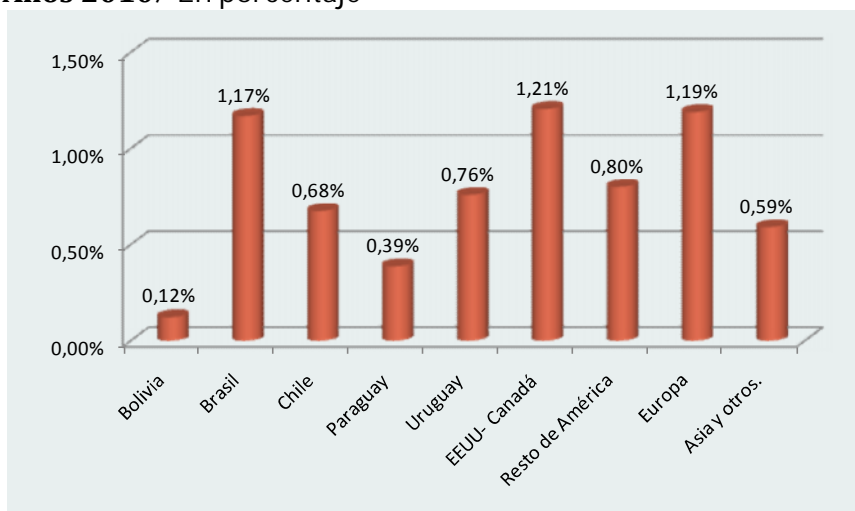
Fuente: INDEC y MECON

En la Figura II.C.2.a se observa la contribución de los egresos por turismo emisor, sólo de la subcuenta Viajes del balance de pagos, en las importaciones totales de bienes y servicios del país, desagregado por país y/o región de destino de los turistas. Brasil, EEUU-Canadá y la región europea, son los que presentan la mayor contribución, un 1,19% en promedio. Este turismo, en comparación, con el turismo receptivo presenta una contribución en las importaciones de los distintos destinos más homogénea. Sin embargo, al igual que el turismo receptivo, los países limítrofes tienen una menor contribución en comparación con los no limítrofes (3,13% vs. 3,8%).

A su vez, tomando las tres áreas más importantes, Brasil, EEUU-Canadá y Europa, y comparando para el 2010 con las participaciones de los orígenes de nuestras exportaciones de turismo, Tabla II.C.1.a, se puede observar que en nuestro intercambio turístico externo, mientras que con Brasil y Europa los ingresos superan los egresos, con Norteamérica se da una situación inversa. Puede también verse que con Uruguay los egresos son mucho más importantes que los ingresos de divisas turísticas.

Figura II.C.2.a.

Contribución de los egresos por turismo emisor (subcuenta viajes) en las importaciones totales, desagregado por país y/o región de destino
Años 2010/ En porcentaje



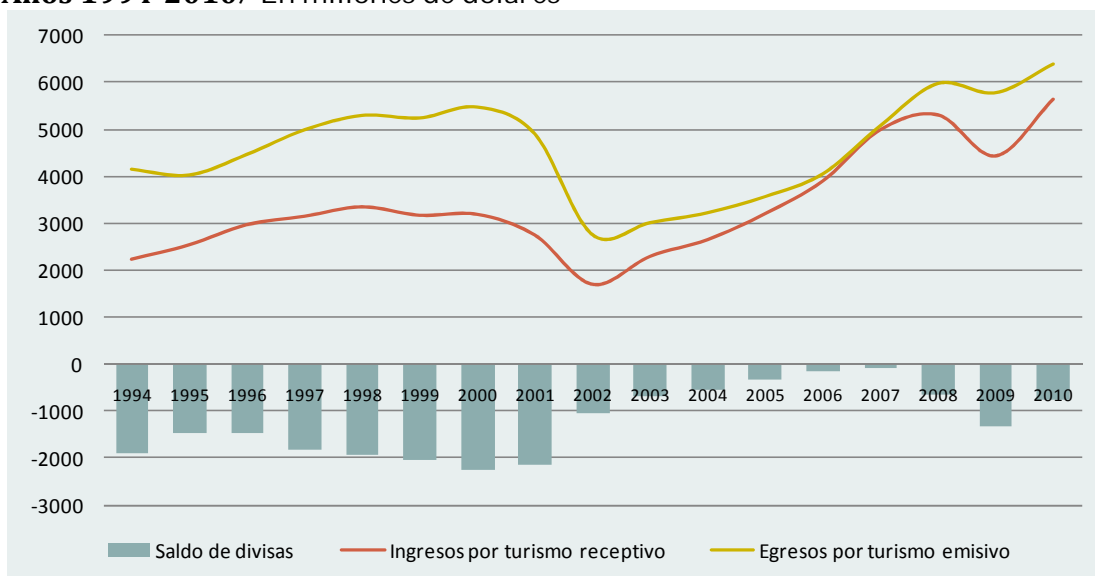
Fuente: INDEC

3. Balance de divisas

En la Tabla II.C.1.a, tercera columna, y Figura II.C.3.a, puede observarse la evolución 1994-2010 de la balanza de divisas turísticas. Es clara la explicación de la misma. Nuevamente se distinguen dos períodos, hasta el 2001 y desde el 2002. En el primero, por la fuerte apreciación real del peso, el balance es significativamente deficitario. Como se indicó, era barato viajar al exterior. En el segundo, en virtud de la fuerte depreciación real, la

situación cambia, y el déficit tiende a reducirse persistentemente, a pesar de la elevada tasa de crecimiento del ingreso interno que es el principal impulsor del turismo emisor. Sin embargo, hacia el final del período por la gradual apreciación real del peso y por el mantenimiento de elevadas tasas de mejora en la economía interna, tiende a reaparecer un aumento en el déficit, aunque el importante aumento en el resultado negativo en el 2009 está claramente abultado por el hecho de que la crisis internacional en ese año repercutió más fuertemente en el exterior que en el país.

Figura II.C.3.a.
 Evolución del balance de divisas en Argentina
Años 1994-2010/ En millones de dólares



Fuente: INDEC

II.D. La contribución de la AETV a la recaudación fiscal

1. Aspectos metodológicos

A continuación se detalla la metodología utilizada para la estimación de la contribución de la Actividad Económica de Turismo y Viajes (AETV) en la recaudación de cada tipo de impuesto. La estimación se divide en impuestos nacionales, en aportes y contribuciones a la seguridad social (dada su característica particular se tratan por separado) e Ingresos Brutos para impuestos provinciales.

Impuestos nacionales y aportes y contribuciones a la seguridad social

Respecto a los impuestos nacionales se ha estimado la contribución de la AETV sobre cuatro impuestos: IVA, Ganancias, Cuentas Corrientes y Combustibles, que representan el 95% de la recaudación tributaria por impuestos nacionales, sin considerar recursos de seguridad social y recursos aduaneros. La contribución de la AETV en el IVA se estimó desagregando la recaudación de dicho impuesto por rama de actividad y se aplica, a cada una de ellas, el mismo coeficiente turístico utilizado para medir la contribución de la AETV en el PBI. Esto tiene sentido debido a que los coeficientes turísticos se calcularon en base al valor agregado de cada actividad. El impuesto a las ganancias surge de la suma del impuesto a las ganancias sobre sociedades y el impuesto a las ganancias sobre personas físicas. Nuevamente se utilizan los coeficientes utilizados para medir el PBI de la AETV para determinar la recaudación atribuible a la actividad turística.

Para el impuesto sobre débitos y créditos de cuenta corriente y el monotributo, al no disponer de información acerca de la recaudación desagregada por rama de actividad, se supuso una apertura idéntica a la del IVA. La contribución a la recaudación del impuesto a

los combustibles, siguiendo el informe del año 2006 de la CAT, se determinó a partir de la información de la contribución de los sectores considerados que surge de la Matriz Insumo – Producto (MIP) del año 1997. Esta contribución asciende a 5,7%.²² En cuanto a los aportes y contribuciones a la seguridad social se estimaron en base a los mismos coeficientes del PBI, separando primero por actividad.

Ingresos Brutos

Finalmente, se mide la contribución de la AETV en la recaudación de Ingresos Brutos, que representa el 74% del total de recaudación por impuestos provinciales. El cual se estima suponiendo la misma apertura a la del IVA.

2. Resultados

En el año 2010 la recaudación impositiva por la AETV fue de 25.185 millones de pesos, aun teniendo en cuenta que no hubo un cómputo total de los recursos fiscales del consolidado Nación-provincias. Este monto representa una contribución del 6,59% del total de los recursos fiscales si en este total no se computan los recursos aduaneros, descendiendo dicha contribución al 5,71% cuando sí se los computa (Ver Tabla II.D.2.a).²³ La distinción radica en que es imposible detectar el monto de los recursos aduaneros que es atribuible al turismo, ya que los impuestos recaen sobre los bienes sin determinar la actividad a la que pertenecen o si los mismos entran o salen del país porque fueron comprados por turistas o corresponden a exportaciones corrientes. No obstante, una proporción de estos impuestos está realmente determinada por la actividad turística.

²² Este valor pareciera ser relativamente bajo en comparación a la contribución del turismo sobre el transporte (20%). Esto se debe a que el transporte de carga y pasajeros pueden computar este impuesto como pago a cuenta del IVA y el impuesto a las ganancias.

²³ Ambas contribuciones se realizan sobre el total de recaudación de sólo los impuestos considerados.

La mayor recaudación de la actividad turística se realiza por medio del impuesto al valor agregado y el impuesto a las ganancias, que representan más del 50% del total de recaudación atribuible a la AETV.

Tabla II.D.2.a.

Recaudación impositiva atribuible a la AETV

Año 2010/ En millones de pesos corrientes

Concepto	Impuestos	Recaudación Total	Recaudación AETV	Contribución (%)
Nacionales	IVA	120.051	8.352	6,96
	Ganancias	76.652	4.597	6,00
	Cuentas Corrientes Ley 25413	26.885	1.882	6,96
	Combustibles	15.269	875	5,73
	Total de Impuestos Nacionales	238.857	15.706	6,58
	Total de Impuestos con recursos aduaneros	298.091	15.706	5,27
Seguridad Social	Contribuciones	51.311	3.438	6,70
	Aportes	38.095	2.520	6,80
	Monotributo	2.670	186	6,96
	Total de Seguridad Social	92.076	6.144	6,67
	Ingresos Brutos	51.148	3.335	6,52
Total recaudación sin recursos aduaneros		382.081	25.185	6,59
Total recaudación con recursos aduaneros		441.315	25.185	5,71

(*) Los totales calculados son sólo la suma de los impuestos considerados

Fuente: Elaboración propia en base a AFIP y DNCFP

En la Tabla II.D.2.b y en la Figura II.D.2.a se presenta la evolución de la recaudación impositiva atribuible a la AETV para el periodo comprendido entre los años 2002-2010. Además en la Tabla se muestra la variación interanual y la evolución de la contribución en la recaudación total. Como bien se mencionó anteriormente, el año 2009 se caracterizó por ser un año inestable e incierto debido al suceso de importantes shocks circunstanciales, principalmente la crisis económica y financiera internacional, que afectaron a la economía del país y por ende debilitaron la recaudación impositiva. En dicho año, la recaudación impositiva total se incrementó en sólo 13%, mientras en los años anteriores había experimentado un crecimiento del 31% en promedio. En el año 2010, vuelve a crecer al 33%. Para la recaudación atribuible al turismo sucede lo mismo, como se puede observar en la Tabla II.D.2.b y en la Figura II.D.2.a, en el año 2009, se

observa un incremento de sólo el 1,3% respecto al año anterior. En el año 2010, esta recaudación se recupera y muestra un crecimiento del 23%.

Tabla II.D.2.b.

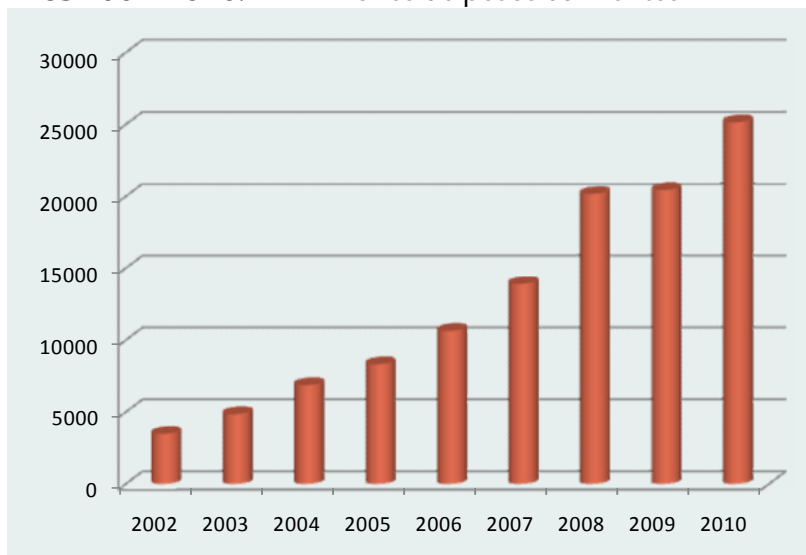
Evolución de la recaudación impositiva atribuible a la AETV y, variación interanual **Años 2002-2010**/ En millones de pesos corrientes

Años	Recaudación atribuible a la AETV	Var. i. a. (%)	% sobre recaudación total
2002	3.527		6,00
2003	4.893	38,7	5,80
2004	6.909	41,2	5,90
2005	8.364	21,1	5,90
2006	10.687	27,8	6,00
2007	13.956	30,6	6,82
2008	20.207	44,8	7,18
2009	20.478	1,3	6,60
2010	25.185	23,0	6,59

Fuente: Elaboración propia en base a los Informes Económicos de la CAT

Figura II.D.2.a.

Evolución de la recaudación impositiva atribuible a la AETV **Años 2002-2010**/ En millones de pesos corrientes



Fuente: Elaboración propia en base a los Informes Económicos de la CAT

Bibliografía

- [1] Banco Mundial. Estadísticas Varias.
- [2] Cámara Argentina de Turismo. 2004. *Importancia de la Industria de Viajes y Turismo como Actividad Económica*. Informe elaborado por E. Amadasi, J. Busquets y E. O'Connor.
- [3] Cámara Argentina de Turismo. 2005. *Importancia de la Industria de Viajes y Turismo como Actividad Económica*. Informe de actualización. Documento preparado por J. Busquets y E. O'Connor.
- [4] Cámara Argentina de Turismo. 2006. *Importancia de la Industria de Viajes y Turismo como Actividad Económica*. 3º Informe. Documento preparado por J. Busquets y E. O'Connor.
- [5] Cámara Argentina de Turismo. 2007. *Informe sobre la importancia de la Industria de los Viajes y el Turismo*. 4º Informe. Documento preparado por J. Busquets, E. O'Connor y M.M. Harriague.
- [6] Cámara Argentina de Turismo. 2007. *Importancia de la actividad económica de la industria y viajes en Argentina*. 5º Informe. Documento preparado por A. Sturzenegger y N. Porto.
- [7] Cámara Argentina de Turismo. 2008. *Importancia de la actividad económica de la industria y viajes en Argentina*. 6º Informe. Documento preparado por A. Sturzenegger y N. Porto.
- [8] Cámara Argentina de Turismo. Agosto 2010. *Informe Económico Cuatrimestral sobre la actividad de viajes y turismo en Argentina*. 1º Informe. Documento preparado por A. Sturzenegger, N. Porto y N. Espinola
- [9] Cámara Argentina de Turismo. Diciembre 2010. *Informe Económico Cuatrimestral sobre la actividad de viajes y turismo en Argentina*. 2º Informe. Documento preparado por A. Sturzenegger, N. Porto y N. Espinola
- [10] Cámara Argentina de Turismo. Abril 2010. *Informe Económico Cuatrimestral sobre la actividad de viajes y turismo en Argentina*. 2º Informe. Documento preparado por A. Sturzenegger, N. Porto y N. Espinola

- [11] Centro de Economía Internacional (CEI). *Estadísticas Varias*
- [12] Dirección Nacional de Cuentas Nacionales. INDEC. Ministerio de Economía y Obras y Servicios Públicos de la Nación.
- [13] Ente de Turismo de la Ciudad de Buenos Aires. Marzo 2011. *Observatorio turístico de la Ciudad de Buenos Aires N°6.*
- [14] Fondo Monetario Internacional (FMI). *Estadísticas Varias*
- [15] INDEC - Secretaría de Turismo de la Nación. 2006. *Encuesta de Viajes y Turismo de los Hogares.*
- [16] INDEC. Estadísticas varias.
- [17] INDEC-Secretaría de Turismo de la Nación. 2010. *Encuesta de Turismo Internacional*
- [18] INDEC-Secretaría de Turismo de la Nación. 2010. *Encuesta de Ocupación Hotelera.*
- [19] INDEC-Secretaría de Turismo de la Nación. 2010. *Informe de turismo internacional-todas las vías de ingreso.*
- [20] INDEC-Secretaría de Turismo de la Nación. 2010. *Informe de Prensa mensual de la Encuesta de Turismo Internacional.*
- [21] INDEC-Secretaría de Turismo de la Nación. 2010. *Informe de Prensa mensual de la Encuesta de Ocupación Hotelera.*
- [22] INDEC-Secretaría de Turismo de la Nación. 2010. *Informe mensual de transporte aéreo internacional.*
- [23] INDEC-Sector Externo. 2010. *Estimaciones trimestrales y anuales del Balance de Pagos*
- [24] Natalia Espinola y David Jaume. 2009. *Elasticidad ingreso del turismo interno: evidencia internacional mediante un modelo de datos de panel.* Anales de la Asociación Argentina de Economía Política.
- [25] Organización Mundial del Turismo. 2011. *Barómetro del Turismo Internacional. Enero. Febrero. Marzo. Junio.*

- [26] Organización Mundial del Turismo. 2006. *Introducción al Turismo*
- [27] Organización Mundial del Turismo. *Turismo: Panorama 2020*
- [28] Organización Mundial del Turismo. *Panorama del turismo internacional*. Edición 2011.
- [29] PORTO, N. (2000). *“Una nueva actividad para el desarrollo regional: el turismo como alternativa para el crecimiento de las provincias argentinas.”* Maestría en Finanzas Públicas Provinciales y Municipales. Facultad de Ciencias Económicas. Universidad Nacional de La Plata. Mimeo.
- [30] PORTO, N. (2004). *“Economía del turismo. Un enfoque desde la teoría del comercio internacional.”* Tesis de Doctorado. Departamento de Economía. Facultad de Ciencias Económicas. Universidad Nacional de La Plata.
- [31] Porto N., Garbero N., Bazán F. 2009. *El turismo en Argentina y países limítrofes. Una aplicación de modelos gravitacionales de comercio al turismo*. Departamento de Economía. Universidad Nacional de la Plata.
- [32] Quiroga R. 2010. *Turismo internacional en Argentina: un análisis de datos de panel*. Universidad de San Andrés.
- [33] Schulte S. 2003. *Guía conceptual y metodológica para el desarrollo y la planificación del sector turismo*. CEPAL