



Anexo estadístico

Las páginas a continuación contienen cuadros detallados sobre indicadores relativos al turismo compilados por la OMT como las llegadas de turistas internacionales, ingresos y gastos por turismo internacional.

Los cuadros reflejan los datos anuales, mensuales o trimestrales disponibles. Estos son preliminares en su mayoría y están sujetos a revisión. Véase los recuadros para más información sobre los datos.

Los cuadros en las páginas siguientes no están incluidos en el extracto gratuito del *Barómetro OMT del Turismo Mundial*. El documento completo está disponible en formato electrónico para la venta y es gratuito para los miembros de la OMT y las instituciones suscritas a la eLibrary de la OMT:

Versión inglesa: www.e-unwto.org/content/w83v37

Versión francesa: www.e-unwto.org/content/t73863

Versión española: www.e-unwto.org/content/rn1422

Índice

• Llegadas de turistas internacionales por (sub)regiones	A-3
• Perspectivas de llegadas de turistas internacionales	A-3
• Llegadas de turistas internacionales, evolución mensual	A-5
• Llegadas de turistas internacionales, 1995-2011	A-7
• Llegadas de turistas internacionales por país de destino (Top 50)	A-8
• Ingresos por turismo internacional (Top 50)	A-9
• Gastos por turismo internacional (Top 50)	A-10
• Cuadros por regiones y subregiones OMT para determinados países y territorios de destino:	
- Europa: Llegadas de turistas internacionales	A-12
- Europa: Gastos por turismo internacional	A-13
- Asia y el Pacífico: Llegadas de turistas internacionales	A-14
- Asia y el Pacífico: Gastos por turismo internacional	A-15
- Américas: Llegadas de turistas internacionales	A-16
- Américas: Gastos por turismo internacional	A-17
- África y Oriente Medio: Llegadas de turistas internacionales	A-18
- África y Oriente Medio: Gastos por turismo internacional	A-19
• Evaluación del Grupo de Expertos en Turismo de la OMT	A-20

Abreviaturas y signos usados

- * = cifra o dato preliminar
- .. = cifra o dato (aún) no disponible
- | = cambio de serie
- n/a = no aplicable
- mn = millón (1.000.000)

T1: enero, febrero y marzo

T2: abril, mayo y junio

T3: julio, agosto y septiembre

T4: octubre, noviembre y diciembre

C1: de enero a abril

C2: de mayo a agosto

C3: de septiembre a diciembre

AHF: año en curso hasta la fecha, variación de los meses con datos disponibles comparado con el mismo periodo del año anterior. Los totales (sub) regionales son aproximaciones basadas en las tendencias de los países con datos disponibles.

Serie *llegadas de turistas internacionales*

TF: llegadas de turistas internacionales a las fronteras (excluyendo los visitantes del día);

VF: llegadas de visitantes internacionales a las fronteras (incluidos turistas y visitantes del día);

TCE: llegadas de turistas internacionales a establecimientos turísticos colectivos;

THS: llegadas de turistas internacionales a hoteles y establecimientos asimilados;

NHS: pernoctaciones de turistas internacionales en hoteles y establecimientos asimilados;

NCE: pernoctaciones de turistas internacionales en establecimientos turísticos colectivos.

Series *ingresos y gastos por turismo internacional*

Todos los porcentajes son derivados de series no ajustadas temporalmente en moneda local, a menos que se indique lo contrario (\$: \$ EE.UU.; €: euro; sa: ajustado temporalmente).

El Barómetro OMT del Turismo Mundial se elabora como un servicio orientado a los Miembros de la OMT y se publicará tres veces al año en inglés, francés y español. Los Estados Miembros, Miembros Asociados y Miembros Afiliados recibirán una copia del Barómetro como parte de nuestros servicios prestados a los Miembros.

Si le interesa recibir el Barómetro OMT del Turismo Mundial y no es Miembro de la OMT, puede suscribirse a los tres próximos números por 70 € (envío electrónico en PDF) o 100 € (PDF más la versión impresa).

Para suscribirse, por favor consulte nuestra tienda virtual en www.unwto.org/infoshop o póngase directamente en contacto telefónico con nosotros.



UNWTO • OMT • IOHBT

Para realizar su pedido:

infoshop@unwto.org

(+34) 91 567 81 06

(+34) 91 571 37 33

www.unwto.org/pub

El *Barómetro OMT del Turismo Mundial* es una actividad realizada por la Organización Mundial del Turismo (OMT). Al hacer un seguimiento regular de las tendencias del turismo a corto plazo, la OMT se propone facilitar información adecuada y actualizada a todos aquellos que participan directa o indirectamente en el sector turístico.

Cada número consta de tres elementos permanentes: una visión general de los datos sobre las tendencias estadísticas del turismo a corto plazo de los países receptores y emisores y del transporte aéreo; los resultados de la última encuesta al Grupo de Expertos en Turismo de la OMT, que proporcionan una evaluación y un análisis prospectivo de los resultados del turismo a corto plazo; y datos económicos seleccionados en función de su relevancia para el turismo. El objetivo de las futuras ediciones del *Barómetro OMT del Turismo Mundial* será ampliar y mejorar gradualmente su cobertura.

La elaboración del *Barómetro OMT del Turismo Mundial* corre a cargo del Departamento de Estudios de Mercado y Técnicas de Promoción de la OMT, con la colaboración de la consultora Nancy Cockerell. La Secretaría de la OMT desea expresar su sincero agradecimiento a todos aquellos que han participado en la elaboración del *Barómetro OMT del Turismo Mundial*, en especial a todas las instituciones que han aportado datos y a los miembros del Grupo de Expertos en Turismo de la OMT, por su valiosa contribución.

Para obtener más información y consultar números anteriores, véase la sección «Datos y cifras» en la página web de la OMT, en la dirección <www.unwto.org/facts/menu.html>.

Acogemos favorablemente los comentarios y sugerencias que nos envíe a la dirección <barom@unwto.org>, tel. +34 91 567 82 06, fax +34 91 567 82 17..

Las estadísticas mensuales o trimestrales que figuran en este número han sido compiladas por la Secretaría de la OMT a partir de datos preliminares difundidos por las instituciones de los diversos países o territorios (p. ej. autoridad nacional de turismo, oficina de estadísticas, banco central) a través de páginas web, comunicados de prensa o boletines o facilitados a través de contactos directos con funcionarios o por mediación de organizaciones internacionales como la Organización de Turismo del Caribe (CTO), la Comisión Europea de Turismo (ETC), la Pacific Asia Travel Association (PATA) o la South Pacific Tourism Organisation (SPTO). La información que aparece en este número refleja los datos disponibles en el momento de preparar el Barómetro OMT del Turismo Mundial. Cuando se disponga de datos más actualizados irán incluyéndose sin nuevo aviso, siempre que sea necesario.

En los cuadros de llegadas de turistas internacionales para las diversas regiones de la OMT, se han elegido series que pueden servir para indicar la evolución del turismo a unos destinos seleccionados. La serie mensual representada no coincide en todos los casos con la serie anual comunicada normalmente para los diversos países (p. ej. llegadas de visitantes o pernoctaciones en lugar de llegadas de turistas) y en algunos casos sólo se refiere a una parte del movimiento turístico total (p. ej. transporte aéreo, puntos de entrada específicos). Para más explicaciones, le remitimos a las notas de la página 'Anexo-1'. Los totales (sub)regionales son aproximaciones para el conjunto de la (sub)región preparadas por la OMT a partir de las tendencias observadas en los países sobre los que se tienen datos.

Los países no incluidos en este resumen pero que dispongan de datos mensuales, pueden ponerse en contacto con la Secretaría de la OMT a la dirección <barom@unwto.org>.



La Organización Mundial del Turismo, organismo especializado de las Naciones Unidas, es la principal organización internacional en el ámbito del turismo. Constituye un foro mundial para debatir cuestiones de política turística y una fuente útil de conocimientos especializados sobre turismo. La OMT está integrada por 162 países y territorios, así como por más de 400 Miembros Afiliados (gobiernos locales, asociaciones turísticas y empresas del sector privado como las compañías aéreas, los grupos hoteleros y los tour operadores).

© Organización Mundial del Turismo, 2012
Calle Capitán Haya, 42
28020 Madrid (España)

Barómetro OMT del Turismo Mundial
ISSN: 1728-9254

Publicado e impreso por la Organización Mundial del Turismo, Madrid (España)
Primera edición, 2011 (versión 16/01/12)
Reservados todos los derechos

Las denominaciones empleadas en esta publicación no implican, por parte de la Secretaría de la Organización Mundial del Turismo, juicio alguno sobre la condición jurídica de países, territorios, ciudades o zonas o de sus autoridades, ni respecto de la delimitación de sus fronteras o límites.

Todas las publicaciones de la OMT están protegidas por derechos de autor. Por lo tanto, y salvo indicación en contrario, ninguna parte de la publicación podrá reproducirse, almacenarse en sistemas de recuperación de datos, ni utilizarse de ningún modo ni por ningún medio (sea electrónico o mecánico, por fotocopia, microfilmación o digitalización) sin autorización escrita previa. La OMT alienta la difusión de sus obras y estudia con interés todas las solicitudes de autorización, licencia y traducción relacionadas con sus publicaciones.

Para obtener la autorización de fotocopiar materiales de la OMT consulte la página web <www.unwto.org/pub/rights_esp.htm>.

El contenido de esta publicación puede citarse siempre que se indique su fuente de forma clara y precisa. Sólo podrá distribuirse o reproducirse íntegramente para uso privado o interno. Se ruega no publicar ejemplares de esta obra en sitios web accesibles públicamente, la OMT le propone que en lugar de ello incorpore un enlace hacia la sección Datos y cifras de su página web <www.unwto.org/facts/menu.html>.

Organización Mundial del Turismo
Capitán Haya 42, 28020 Madrid (España)
Tel. (34) 91 567 81 00 / Fax (34) 91 571 37 33
barom@unwto.org
www.unwto.org

La recopilación de datos para este número se cerró a mediados de enero de 2012.

La próxima revisión de los datos del *Barómetro OMT del Turismo Mundial* se publicará a principios de marzo de 2012.

Llegadas de turistas internacionales por (sub)regiones

	Año completo					Cuota	Variación			Datos mensuales/trimestrales												
	2000	2005	2009	2010	2011*		2011*	09/08	10/09	11*/10	(porcentaje de variación sobre el mismo periodo del año anterior)											
											(millones)					2011*			2010			
					(%)			(%)	AHF	T1	T2	T3	T4	sept.	oct.	nov.	dic.	T1	T2	T3	T4	
Mundo	674	797	882	939	980	100	-3,8	6,5	4,4	4,4	4,0	6,5	4,1	2,9	5,0	2,9	2,2	3,6	6,7	7,1	6,9	6,0
Economías avanzadas	417	453	474	498	523	53,4	-4,3	5,0	5,0	5,0	2,9	6,3	4,9	5,1	5,8	4,7	4,7	5,9	4,6	5,5	5,3	4,5
Economías emergentes	257	345	407	440	457	46,6	-3,2	8,1	3,8	3,8	5,1	6,7	2,9	0,8	4,0	0,9	0,1	1,6	8,9	9,0	9,1	7,5
<i>Por regiones de la OMT:</i>																						
<i>Europa</i>	385,1	438,7	461,0	474,4	502,8	51,3	-4,9	2,9	6,0	6,0	5,2	8,6	5,0	5,1	6,0	5,3	4,0	5,8	1,4	2,4	3,8	4,6
Europa del Norte	43,7	57,3	57,8	57,9	60,9	6,2	-5,1	0,1	5,2	5,2	5,2	10,9	4,0	0,4	5,8	1,1	-1,3	1,3	-5,0	-2,3	3,0	2,9
Europa Occidental	139,7	141,7	148,5	154,0	158,3	16,2	-3,0	3,7	2,8	2,8	3,1	4,2	1,6	3,3	2,0	3,8	2,7	3,1	2,4	4,0	4,3	2,9
Eur. Central/Oriental	69,3	87,5	90,2	93,5	100,8	10,3	-9,9	3,7	7,7	7,7	9,2	11,0	5,1	7,1	4,6	7,4	6,9	7,0	0,4	4,0	5,3	10,0
Eu. Meridional/Medit.	132,5	152,3	164,5	169,0	182,8	18,6	-3,5	2,8	8,1	8,1	4,6	10,4	8,4	7,0	10,3	6,7	5,1	9,8	4,0	1,8	2,8	3,2
- de los cuales UE-27	323,6	349,2	353,9	362,4	382,4	39,0	-4,6	2,4	5,5	5,5	4,1	7,9	4,9	4,7	5,8	5,1	3,4	5,4	1,1	1,5	3,2	3,1
<i>Asia y el Pacífico</i>	110,1	153,6	181,1	204,6	216,0	22,0	-1,6	12,9	5,6	5,6	4,4	5,9	6,6	5,4	5,6	5,5	5,6	5,0	13,6	15,9	14,3	8,6
Asia del Nordeste	58,3	85,9	98,0	111,6	115,5	11,8	-2,9	13,8	3,5	3,5	1,9	0,9	5,1	6,2	5,2	5,3	8,9	4,5	11,4	21,1	15,6	7,9
Asia del Sudeste	36,1	48,5	62,1	69,8	76,2	7,8	0,5	12,5	9,2	9,2	8,3	14,6	10,0	4,6	6,7	5,4	1,3	6,8	16,9	10,1	13,6	9,6
Oceania	9,6	11,0	10,9	11,6	11,6	1,2	-1,7	6,1	0,3	0,3	-0,5	0,5	0,2	1,0	-0,5	3,4	1,2	-1,0	6,7	4,1	8,6	4,8
Asia Meridional	6,1	8,1	10,1	11,6	12,6	1,3	-1,5	14,4	8,9	8,9	8,5	12,9	8,1	7,1	10,4	10,6	5,8	5,3	21,5	11,4	10,9	13,1
<i>Américas</i>	128,2	133,3	140,7	149,8	156,2	15,9	-4,9	6,5	4,2	4,2	4,0	6,3	3,6	3,2	5,4	1,1	3,5	4,7	4,4	7,5	8,9	4,5
América del Norte	91,5	89,9	92,1	98,2	101,0	10,3	-5,7	6,5	2,9	2,9	1,2	5,4	3,0	1,8	5,1	-0,2	1,9	3,8	3,7	9,5	8,4	3,8
El Caribe	17,1	18,8	19,5	20,1	20,8	2,1	-2,7	3,1	3,6	3,6	3,6	4,9	2,5	3,1	3,5	-0,2	4,2	4,5	5,6	0,4	3,6	2,6
América Central	4,3	6,3	7,6	7,9	8,2	0,8	-7,4	3,8	3,7	3,7	2,6	4,8	3,6	3,9	6,3	2,4	4,7	4,4	5,5	6,5	4,2	-0,7
América del Sur	15,3	18,3	21,4	23,6	26,1	2,7	-2,3	10,3	10,4	10,4	13,1	13,0	7,9	7,8	8,1	7,1	8,6	7,8	4,9	5,8	18,6	10,2
<i>África</i>	26,5	35,4	46,7	49,8	49,8	5,1	3,2	6,7	0,0	0,0	4,5	-1,5	-3,5	1,6	2,6	-0,5	3,7	1,8	7,9	7,8	4,0	8,0
África del Norte	10,2	13,9	17,6	18,7	16,4	1,7	2,5	6,2	-12,0	-12,0	-13,2	-12,8	-15,1	-4,9	-1,7	-10,6	3,2	-5,6	9,2	4,4	4,1	9,3
África Subsahariana	16,2	21,5	29,1	31,1	33,3	3,4	3,6	6,9	7,1	7,1	12,4	5,5	6,3	4,8	5,3	5,5	3,9	5,0	7,3	10,0	3,9	7,4
<i>Oriente Medio</i>	24,1	36,3	52,2	60,2	55,4	5,7	-4,6	15,1	-7,9	-8,0	-4,3	-2,4	-7,1	-16,8	-5,7	-18,3	-16,2	-16,4	22,4	21,5	18,7	8,2

Fuente: Organización Mundial del Turismo (OMT) ©

(Cifras procedentes de la OMT, enero de 2012)

Perspectivas de llegadas de turistas internacionales

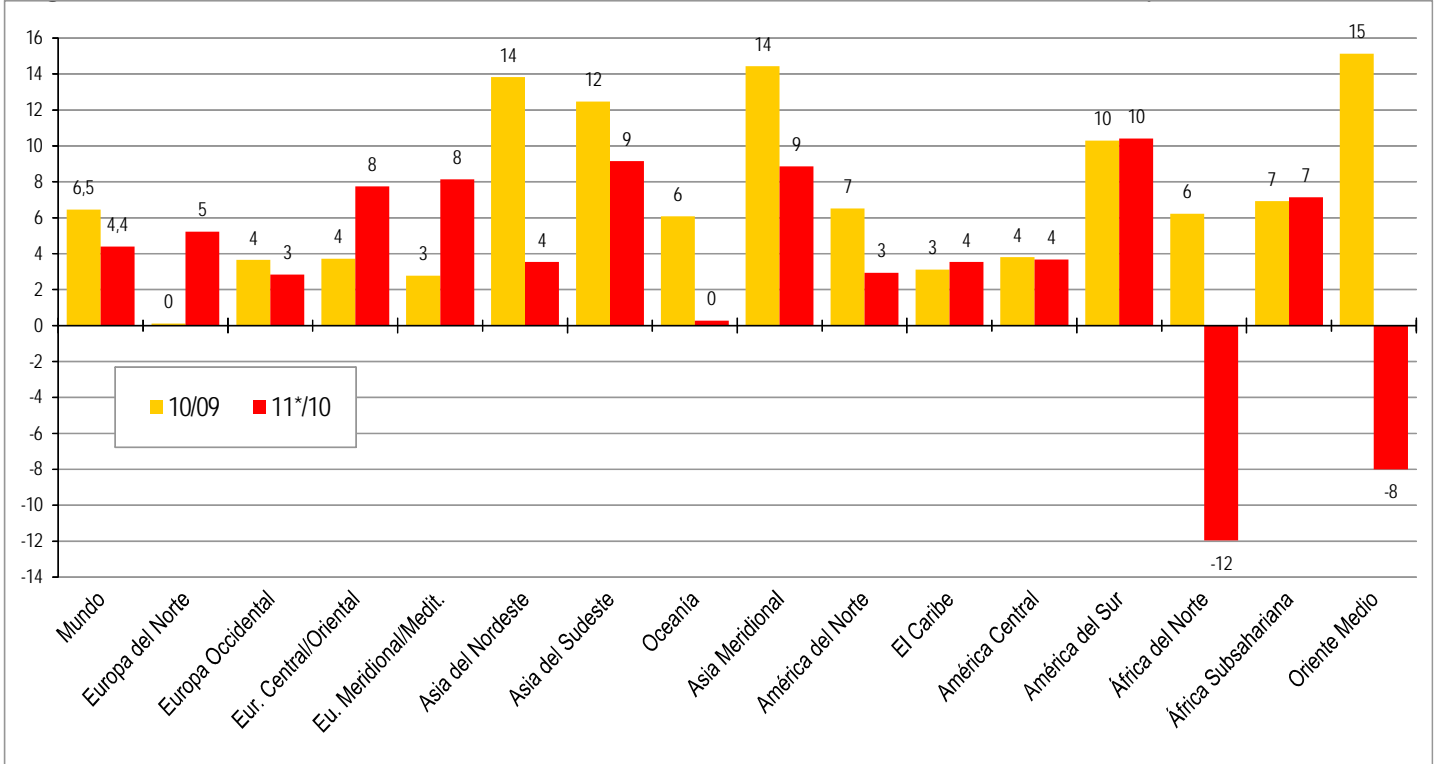
	2008	2009	2010	2011	2012*
	real				proyección
	año completo, variación				entre
Mundo	2,1%	-3,8%	6,5%	4,4%	+3% y +4%
Europa	0,5%	-4,9%	2,9%	6,0%	+2% y +4%
Asia y el Pacífico	1,2%	-1,6%	12,9%	5,6%	+4% y +6%
Américas	2,7%	-4,9%	6,5%	4,2%	+2% y +4%
África	3,4%	3,2%	6,7%	0,0%	+4% y +6%
Oriente Medio	20,1%	-4,6%	15,1%	-7,9%	+0% y +5%

Fuente: Organización Mundial del Turismo (OMT) ©

(Cifras procedentes de la OMT, enero de 2012)

Llegadas de turistas internacionales

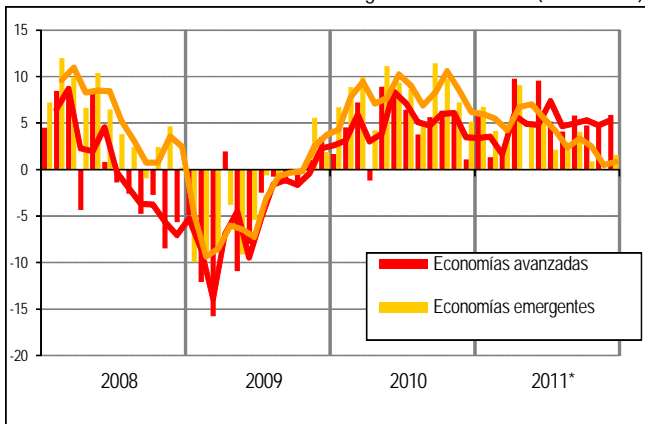
(% variación sobre el mismo periodo del año anterior)



Fuente: Organización Mundial del Turismo (OMT) ©

Llegadas de turistas internacionales, evolución mensual

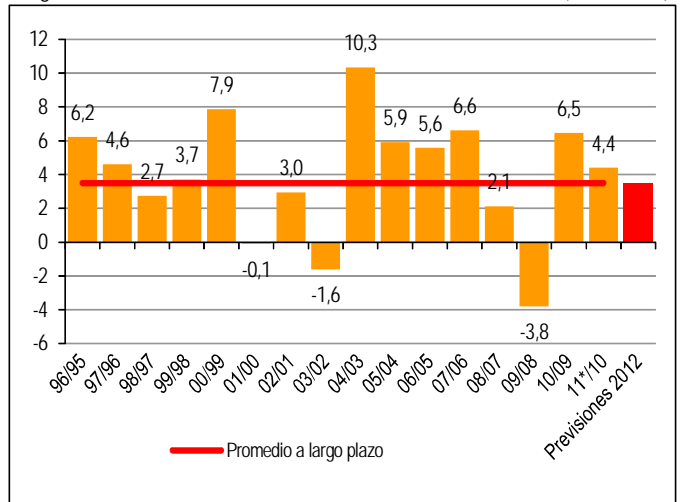
Economías avanzadas & Economías emergentes (% variación)



Fuente: Organización Mundial del Turismo (OMT) ©

Llegadas de turistas internacionales, Mundo

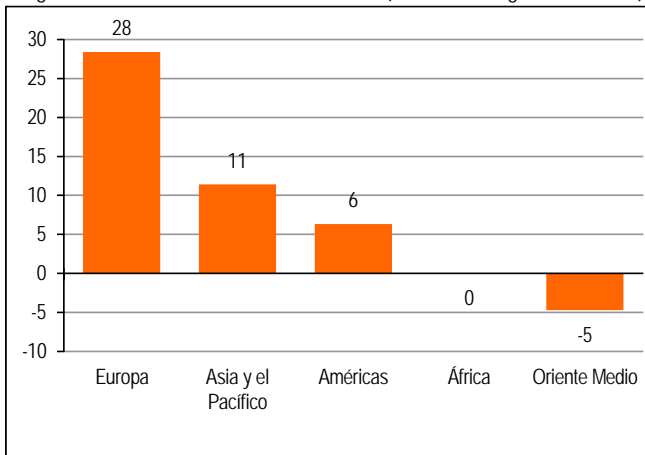
(% variación)



Fuente: Organización Mundial del Turismo (OMT) ©

Llegadas de turistas internacionales

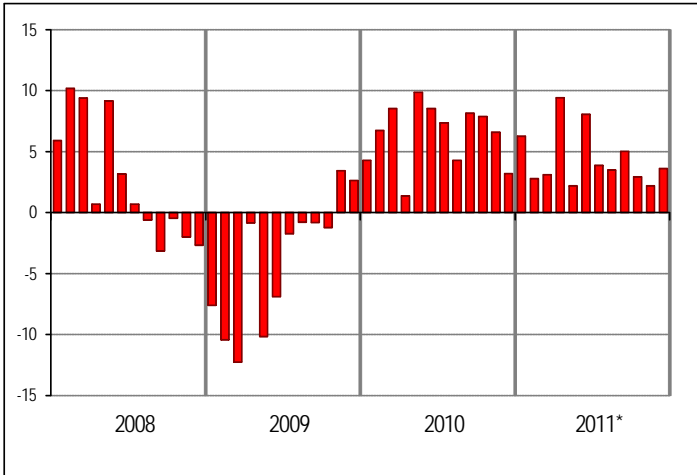
(absolute change 2011, million)



Fuente: Organización Mundial del Turismo (OMT) ©

Llegadas de turistas internacionales, evolución mensual

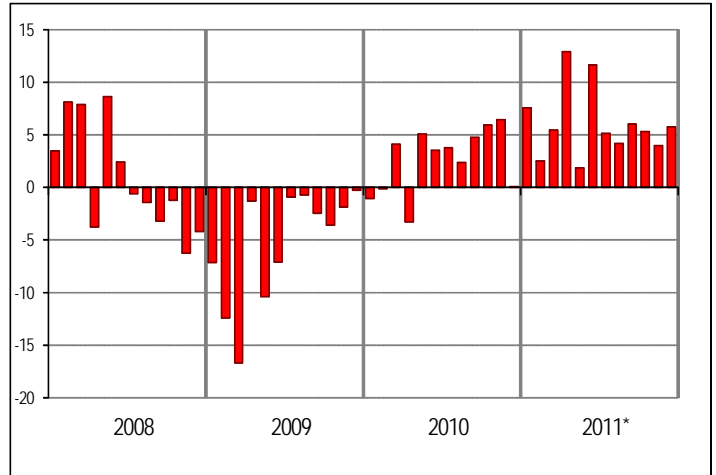
Mundo (% variación)



Fuente: Organización Mundial del Turismo (OMT) ©

Llegadas de turistas internacionales, evolución mensual

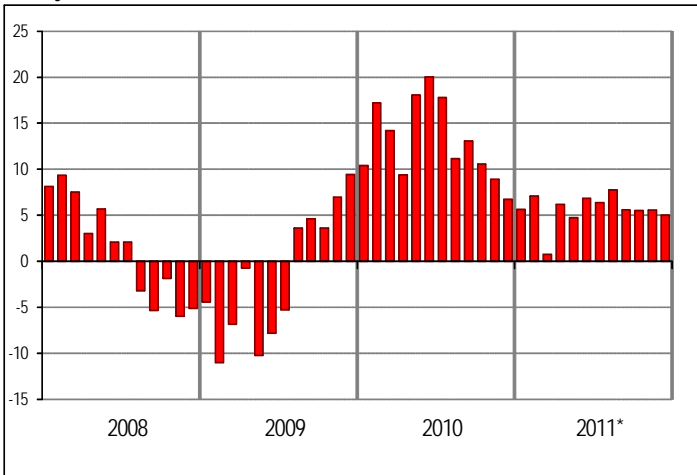
Europa (% variación)



Fuente: Organización Mundial del Turismo (OMT) ©

Llegadas de turistas internacionales, evolución mensual

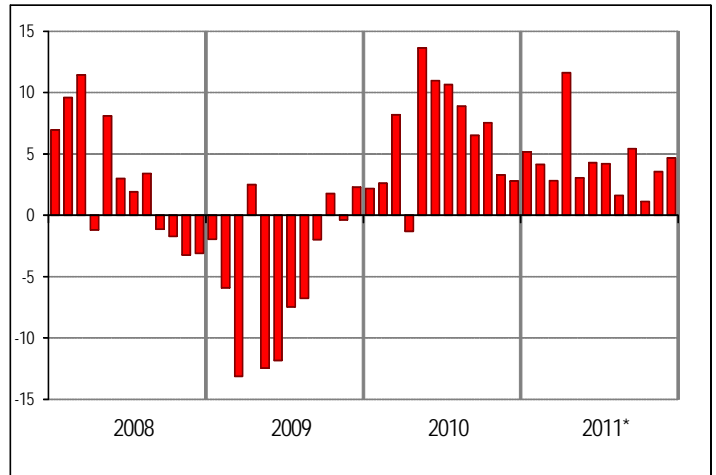
Asia y el Pacífico (% variación)



Fuente: Organización Mundial del Turismo (OMT) ©

Llegadas de turistas internacionales, evolución mensual

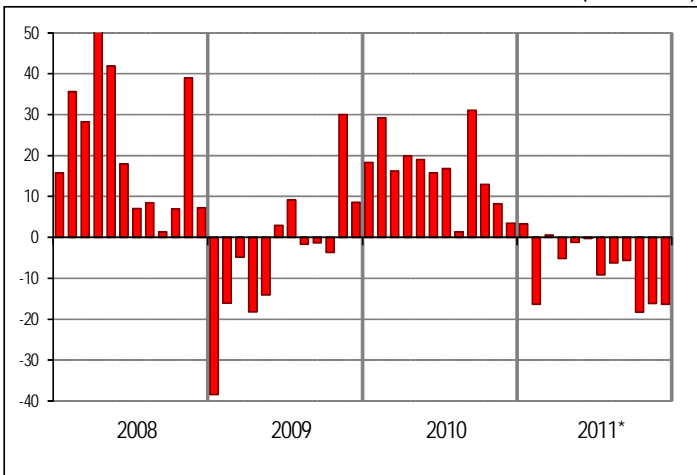
Américas (% variación)



Fuente: Organización Mundial del Turismo (OMT) ©

Llegadas de turistas internacionales, evolución mensual

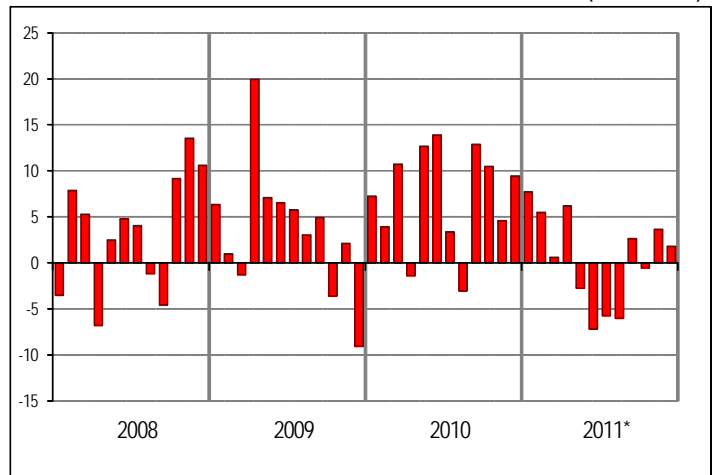
Oriente Medio (% variación)



Fuente: Organización Mundial del Turismo (OMT) ©

Llegadas de turistas internacionales, evolución mensual

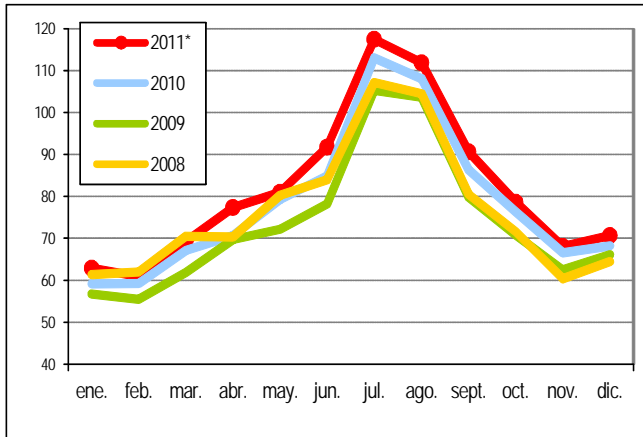
África (% variación)



Fuente: Organización Mundial del Turismo (OMT) ©

Llegadas de turistas internacionales, evolución mensual

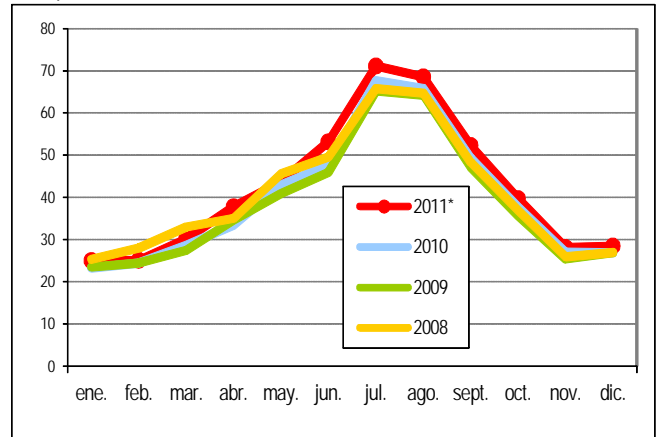
Mundo (millones)



Fuente: Organización Mundial del Turismo (OMT) ©

Llegadas de turistas internacionales, evolución mensual

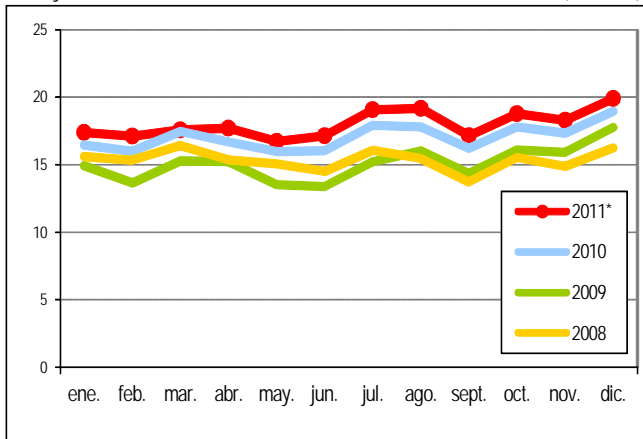
Europa (millones)



Fuente: Organización Mundial del Turismo (OMT) ©

Llegadas de turistas internacionales, evolución mensual

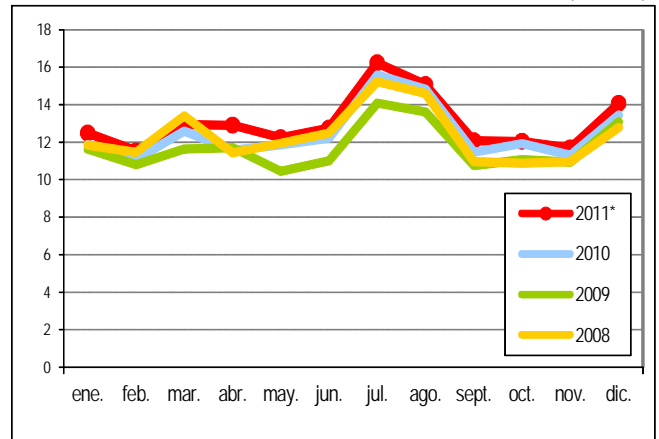
Asia y el Pacífico (millones)



Fuente: Organización Mundial del Turismo (OMT) ©

Llegadas de turistas internacionales, evolución mensual

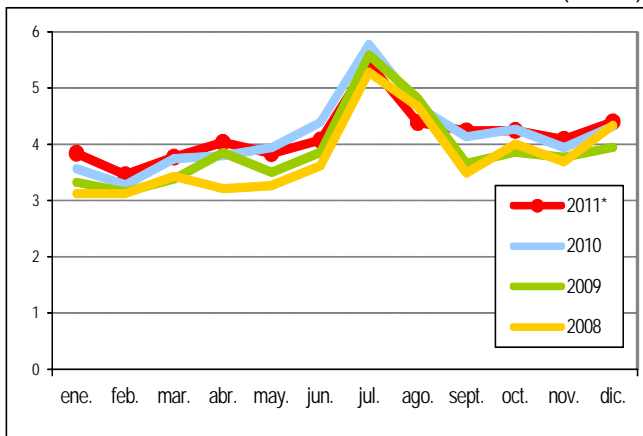
Américas (millones)



Fuente: Organización Mundial del Turismo (OMT) ©

Llegadas de turistas internacionales, evolución mensual

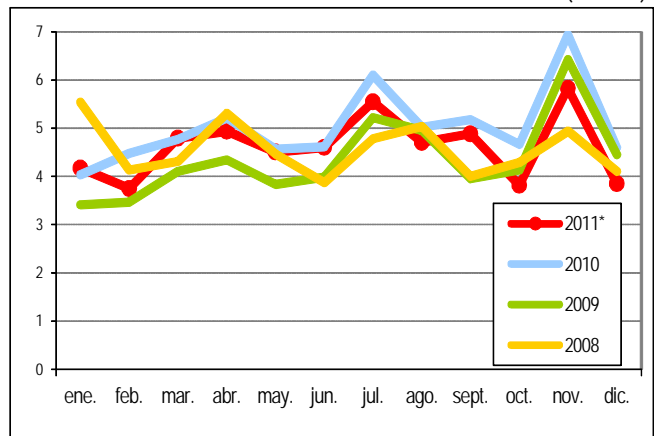
África (millones)



Fuente: Organización Mundial del Turismo (OMT) ©

Llegadas de turistas internacionales, evolución mensual

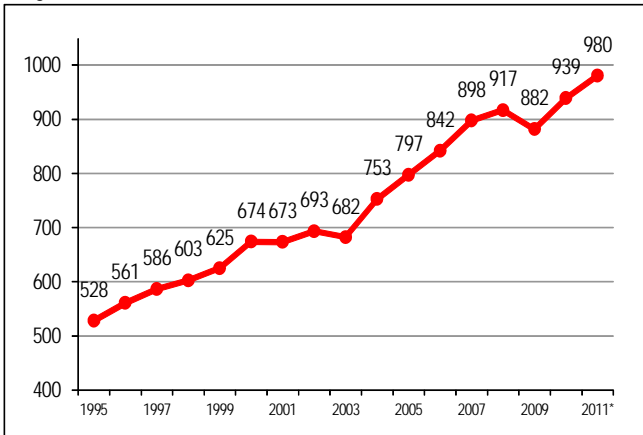
Oriente Medio (millones)



Fuente: Organización Mundial del Turismo (OMT) ©

Mundo: Turismo receptor

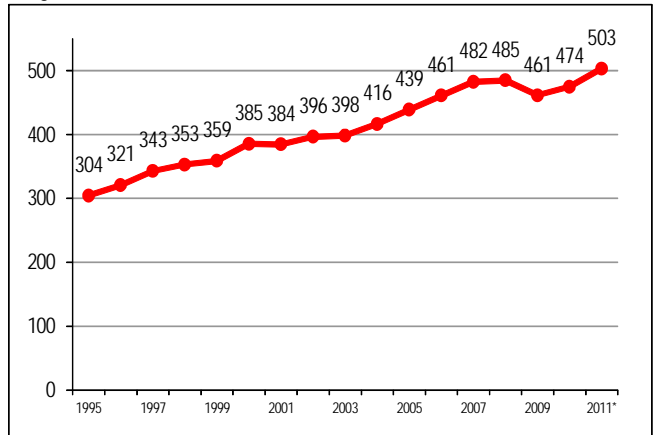
Llegadas de turistas internacionales (millones)



Fuente: Organización Mundial del Turismo (OMT) ©

Europa: Turismo receptor

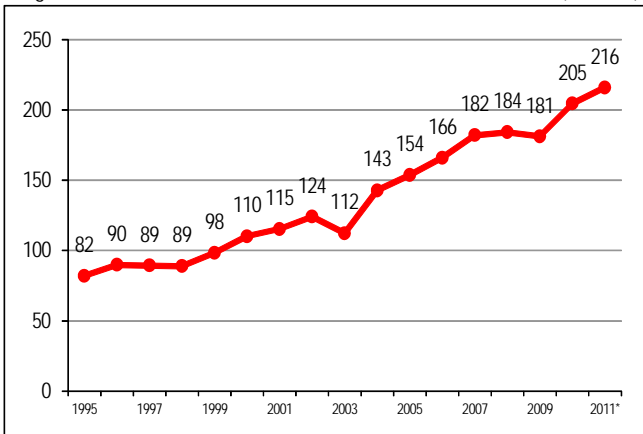
Llegadas de turistas internacionales (millones)



Fuente: Organización Mundial del Turismo (OMT) ©

Asia y el Pacífico: Turismo receptor

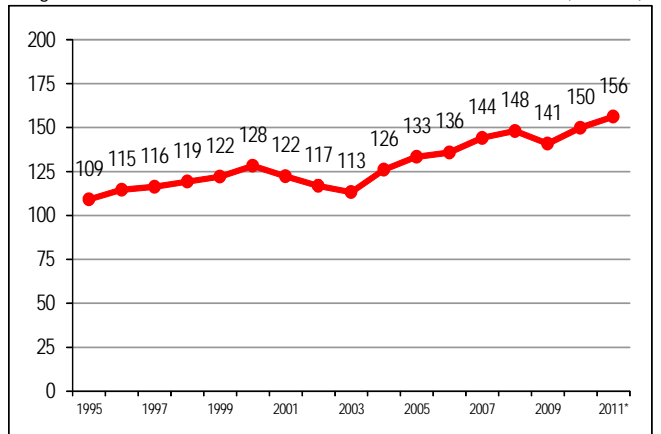
Llegadas de turistas internacionales (millones)



Fuente: Organización Mundial del Turismo (OMT) ©

Américas: Turismo receptor

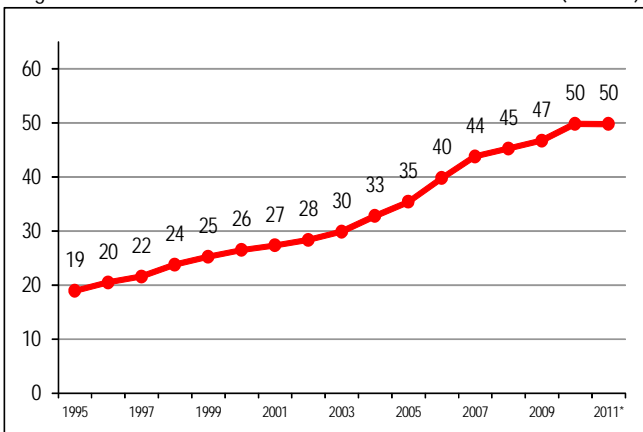
Llegadas de turistas internacionales (millones)



Fuente: Organización Mundial del Turismo (OMT) ©

África: Turismo receptor

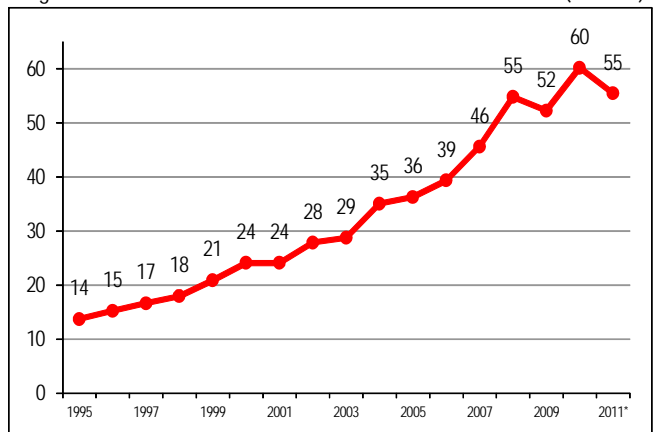
Llegadas de turistas internacionales (millones)



Fuente: Organización Mundial del Turismo (OMT) ©

Oriente Medio: Turismo receptor

Llegadas de turistas internacionales (millones)



Fuente: Organización Mundial del Turismo (OMT) ©

Llegadas de turistas internacionales por países de destino

Rango	'10 '09	Año completo					Variación			Datos mensuales/trimestrales (% variación sobre mismo periodo del año anterior)													
		Series	2000	2005	2009	2010	2011*	09/08	10/09	11*/10	2011*				2010								
			(millones)					(%)	(%)		AHF	T1	T2	T3	T4	oct.	nov.	dic.	T1	T2	T3	T4	
	Mundo		674	797	882	939	980	-3,8	6,5	4,4		4,4	4,0	6,5	4,1	2,9	2,9	2,2	3,6	6,7	7,1	6,9	6,0
1	1 Francia	TF	77,2	75,0	76,8	77,1	..	-3,1	0,5	..	TCE	1,8	2,5	1,8	1,2		3,5	3,2		-1,6	4,0	3,2	0,6
2	2 Estados Unidos	TF	51,2	49,2	55,0	59,8	..	-5,1	8,8	..	TF	4,8	1,9	6,6	6,0		2,6			9,1	11,5	10,6	5,0
3	4 China	TF	31,2	46,8	50,9	55,7	..	-4,1	9,4	..	TF	3,2	2,4	3,4	2,7		3,2	6,6		8,2	12,9	10,9	5,7
4	3 España	TF	46,4	55,9	52,2	52,7	56,9	-8,8	1,0	8,1	TF	8,1	2,9	10,4	8,5	8,3	8,0	3,6	14,2	0,3	-3,1	4,2	1,4
5	5 Italia	TF	41,2	36,5	43,2	43,6	..	1,2	0,9	..	TF	6,4	0,7	6,8	9,0		6,4			5,4	6,1	-6,5	4,0
6	6 Reino Unido	TF	23,2	28,0	28,2	28,3	..	-6,4	0,3	..	VF	2,8	2,8	7,3	1,2		1,7	-4,9		-5,0	-2,4	2,3	3,0
7	7 Turquía	TF	9,6	20,3	25,5	27,0	..	2,0	5,9	..	TF	8,9	14,6	11,6	7,1		5,0	3,4		11,0	7,9	3,6	4,8
8	8 Alemania	TCE	19,0	21,5	24,2	26,9	..	-2,7	10,9	..	TCE	5,5	9,0	7,1	2,8		4,6			8,0	11,9	13,2	8,9
9	9 Malasia	TF	10,2	16,4	23,6	24,6	..	7,2	3,9	..	TF	1,2								5,3	3,9	5,6	1,2
10	10 México	TF	20,6	21,9	21,5	22,3	..	-5,2	3,8	..	TF	0,3	2,0	4,8	-0,9		-7,6	-7,1		-4,6	13,2	8,1	1,1
11	11 Austria	TCE	18,0	20,0	21,4	22,0	..	-2,6	3,0	..	TCE	4,6	1,2	7,3	5,4		7,9	6,0		4,6	-1,4	4,4	2,9
12	12 Ucrania	TF	6,4	17,6	20,8	21,2	..	-18,3	1,9	..	TF	-1,9	-1,9							-5,9	3,7	2,3	7,5
13	13 Fed. de Rusia	TF	19,2	19,9	19,4	20,3	..	-10,0	4,4	..	VF	12,0	13,0	14,5	9,3					-1,4	4,5	5,0	8,8
14	14 Hong Kong (China)	TF	8,8	14,8	16,9	20,1	..	-2,3	18,7	..	TF	11,1	5,7	11,4	14,8		12,5	13,1		12,7	31,6	22,9	10,8
15	15 Canadá	TF	19,6	18,8	15,7	16,1	..	-8,2	2,3	..	TF	-1,2	-4,5	1,7	-1,7		-1,9			-0,5	-0,1	3,8	4,6
16	17 Tailandia	TF	9,6	11,6	14,1	15,9	19,1	-3,0	12,6	19,8	TF	19,8	14,0	53,3	25,7	0,0	7,0	-17,9	9,5	27,8	-2,2	14,5	8,4
17	16 Grecia	TF	13,1	14,8	14,9	15,0	..	-6,4	0,6	..	TF	10,2	13,1	14,2	8,4		8,2			-5,3	-5,4	5,8	-4,3
18	18 Egipto	TF	5,1	8,2	11,9	14,1	..	-3,1	17,9	..	VF	-33,2	-45,3	-35,4	-24,0		-27,5	-27,5		28,9	14,7	12,6	15,8
19	19 Polonia	TF	17,4	15,2	11,9	12,5	..	-8,3	4,9	..	TF	6,6	8,2	7,8	4,8					3,4	4,4	5,3	6,0
20	21 Macao (China)	TF	5,2	9,0	10,4	11,9	..	-2,0	14,7	..	TF	8,5	-0,7	6,7	16,2		10,0	16,0		16,3	29,4	13,0	3,3
21	22 Países Bajos	TCE	10,0	10,0	9,9	10,9	..	-1,8	9,7	..	TCE	4,2	0,4	8,7	2,3					11,6	8,5	10,6	8,4
22	20 Arabia Saudita	TF	6,6	8,0	10,9	10,9	..	-26,2	-0,4	..	TF	82,8	64,9	120	67,2					1,0	5,8	29,3	-22,9
23	23 Hungría	TF	3,0	10,0	9,1	9,5	..	2,8	5,0	..	TF	8,4	7,3	7,7	9,6					7,4	7,1	3,6	3,1
24	26 Marruecos	TF	4,3	5,8	8,3	9,3	..	5,9	11,4	..	TF	1,6	6,5	6,2	-4,0		0,8			15,5	11,8	7,5	13,6
25	29 Singapur	TF	6,1	7,1	7,5	9,2	..	-3,7	22,3	..	VF	13,7	15,7	14,1	14,7		10,8	6,3		19,6	25,7	20,3	15,9
26	24 Croacia	TCE	5,3	7,7	8,7	9,1	..	0,3	4,8	..	TCE	9,0	-0,1	13,5	7,5		13,7	3,4		2,5	-0,1	6,5	7,7
27	28 Corea, Rep. de	VF	5,3	6,0	7,8	8,8	..	13,4	12,5	..	VF	10,2	2,8	5,3	17,5		13,3	17,8		-1,0	21,4	18,6	12,1
28	25 Dinamarca	TF	3,5	9,2	8,5	8,7	..	-5,2	2,3	..	TCE(1)	8,8	10,8	16,9	4,4		2,8			3,1	8,8	14,0	11,5
29	27 Suiza	THS	7,8	7,2	8,3	8,6	..	-3,7	4,0	..	THS	-1,1	0,5	3,1	-4,6		-2,2	-1,7		3,2	5,7	5,1	0,9
30	35 Japón	VF	4,8	6,7	6,8	8,6	..	-18,7	26,8	..	VF	-29,1	-13,3	-50,3	-31,4		-15,3	-13,1		29,3	42,3	29,8	8,8
31	38 Rep. Arabe Siria	TF	2,1	3,6	6,1	8,5	5,1	12,2	40,3	-40,7	VF	-41,0	-5,4	-45,9	-51,5	-52,4	-47,5	-47,9	-62,7	72,4	55,0	27,2	30,1
32	31 Sudáfrica	TF	5,9	7,4	7,0	8,1	..	n.a.	15,1	..	TF	2,6	7,1	-1,3	2,2					20,9	18,9	11,5	10,6
33	34 Emir. Arabes Unidos(2)	THS	3,1	5,8	6,8	7,4	..	-4,0	9,1	..	THS(2)	9,6	10,8	4,9	13,6					5,4	13,0	0,9	16,7
34	33 Bélgica	TCE	6,5	6,7	6,8	7,2	..	-4,9	5,5	..	TCE	3,1	3,3	7,6	-1,0					2,9	4,5	7,6	5,9
35	37 Indonesia	TF	5,1	5,0	6,3	7,0	..	1,4	10,7	..	TF	8,9	6,4	6,4	11,7		10,3	13,3		14,6	13,5	9,2	6,6
36	32 Túnez	TF	5,1	6,4	6,9	6,9	4,8	-2,1	0,0	-30,7	TF	-30,7	-44,1	-36,2	-29,0	-16,6	-23,5	1,1	-21,6	0,6	-3,5	0,3	3,7
37	36 Portugal	TCE	5,6	5,8	6,4	6,8	..	-7,5	4,9	..	TCE	9,7	3,2	15,4	10,6		5,1	0,9		3,5	1,2	9,2	6,5
38	30 Irlanda	TF	6,6	7,3	7,2	-10,4	TF	6,8	8,6	15,6	6,5		-12,8	-1,7		-22,6	-18,9	-8,3	-2,2
39	39 Rep. Checa	TCE	4,8	6,3	6,0	6,3	..	-9,3	5,0	..	TCE	8,5	7,0	13,5	5,1					3,4	4,5	5,4	6,2
40	40 Bulgaria	TF	2,8	4,8	5,7	6,0	..	-0,7	5,4	..	TF	4,5	7,4	6,8	2,5		5,2	7,0		0,0	2,8	8,4	3,7
41	41 Australia	VF	4,9	5,5	5,6	5,9	..	0,0	5,4	..	VF	-0,1	-0,3	2,2	-2,5		0,9	0,6		6,3	1,4	9,4	4,2
42	42 India	TF	2,6	3,9	5,2	5,8	6,3	-2,2	11,8	8,9	TF	8,9	10,3	12,6	7,2	6,7	11,0	4,7	5,2	15,6	8,3	11,1	11,1
43	45 Taiwan (pr. de China)	VF	2,6	3,4	4,4	5,6	6,1	14,3	26,7	9,3	VF	9,3	9,8	0,0	11,2	16,4	9,2	17,1	22,2	28,1	30,5	22,2	25,8
44	47 Argentina	TF	2,9	3,8	4,3	5,3	..	-8,4	23,6	..	TF	9,2	10,5	10,2	6,9					19,8	17,0	47,5	16,2
45	44 Brasil	TF	5,3	5,4	4,8	5,2	..	-4,9	7,5	..	TF									2,6	2,7	11,0	16,1
46	50 Vietnam	VF	2,1	3,5	3,7	5,0	6,0	-11,5	34,8	19,1	VF	19,1	11,9	25,4	10,2	29,1	12,9	42,9	32,0	36,2	28,6	37,8	36,3
47	43 Suecia	TCE	3,8	4,9	4,9	5,0	..	2,7	2,0	..	TCE(3)	2,1	1,1	11,2	-2,3		3,3			7,5	-3,0	4,3	-2,0
48	46 Noruega	TF	3,1	3,8	4,3	4,8	..	0,0	9,7	..	THS	9,5	9,6	9,2	10,0		6,5	9,4		3,5	12,7	8,9	4,8
49	49 Jordania	TF	1,6	3,0	3,8	4,6	..	1,6	20,3	..	TF	-15,7	4,0	-20,4	-23,6					33,4	28,5	14,8	10,4
50	48 Rep. Dominicana	TF	3,0	3,7	4,0	4,1	4,3	0,3	3,3	4,4	TF	4,4	2,9	4,7	3,2	7,4	7,5	6,3	8,0	3,9	0,7	5,0	3,6

Fuente: Organización Mundial del Turismo (OMT) ©

(Cifras procedentes de la OMT, enero de 2012)

Véase el cuadro de la página «Anexo-1» de abreviaturas y signos usados

Ingresos por turismo internacional

Rango		Año completo						Datos mensuales/trimestrales																
		\$EEUU						Monedas locales, precios corrientes (% variación sobre mismo periodo del año anterior)																
		2000	2005	2008	2009	2010	2011*	Series	09/08	10/09	11*/10	2011*	2010				2010							
'10	'09	(miles de millones)									AHF	T1	T2	T3	T4	oct	nov	dic	T1	T2	T3	T4		
Mundo		475	679	940	852	926	..																	
1	1 Estados Unidos	82,9	82,2	110,4	94,2	103,5	..	sa	-14,7	9,9	..	11,9	8,3	14,8	14,0		11,4	8,1		6,3	9,7	11,6	11,9	
2	2 España	30,0	48,0	61,6	53,2	52,5	..		-9,0	3,9	..	9,2	6,7	12,2	8,8		7,9			0,4	0,8	7,0	5,4	
3	3 Francia	33,0	44,0	56,6	49,5	46,6	..		-7,7	-1,1	..	1,0	5,3	0,0	0,0					-9,8	-0,2	3,5	-4,6	
4	5 China	16,2	29,3	40,8	39,7	45,8	..	\$	-2,9	15,5	..	2,0	0,8	2,3	1,7		1,8	5,6		14,7	20,7	17,0	9,8	
5	4 Italia	27,5	35,4	45,7	40,2	38,8	..		-7,2	1,4	..	6,3	2,8	4,2	9,9		4,9			3,0	7,3	-4,2	3,1	
6	6 Alemania	18,7	29,2	39,9	34,6	34,7	..		-8,5	5,3	..	5,9	6,6	5,5	5,4		7,2	5,7		1,2	3,8	7,8	7,2	
7	7 Reino Unido	21,9	30,7	36,0	30,1	32,4	..	sa	-1,3	8,4	..	7,3	10,6	4,8	6,8					-3,6	18,8	-0,4	19,5	
8	8 Australia	9,3	16,8	24,7	25,4	29,6	..		10,3	-0,8	..	-10,4	-9,1	-7,0	-12,3		-13,7	-15,6		3,1	1,5	-2,7	-4,9	
9	11 Macao (China)	3,2	7,6	16,9	18,1	27,8	..		6,6	53,5	..													
10	12 Hong Kong (China)	5,9	10,3	15,3	16,4	22,2	..		6,7	35,4	..	24,7	18,8	25,6	29,2					26,2	48,4	50,7	22,9	
11	9 Turquía	7,6	18,2	22,0	21,3	20,8	..	\$	-3,2	-2,1	..	13,2	28,5	17,8	8,9		9,3	5,8		-2,2	7,4	-10,0	4,9	
12	14 Tailandia	7,5	9,6	18,2	15,7	19,8	..		-11,3	16,6	..	37,5	18,4	77,7	35,6					35,5	-1,6	12,1	11,8	
13	10 Austria	9,8	16,1	21,6	19,4	18,6	..		-5,3	0,9	..	1,8	0,8	4,1	2,0					2,5	-3,7	3,0	-1,1	
14	13 Malasia	5,0	8,8	15,3	15,8	18,3	..		9,1	5,9	..	-7,2	-3,3	-4,6	-13,1					7,3	5,8	7,3	3,5	
15	17 Canadá	10,8	13,8	15,7	13,7	15,7	..		-6,1	3,1	..	0,7	-2,2	3,6	0,2					3,8	2,8	5,4	4,2	
16	16 Suiza	6,6	10,0	14,4	14,1	15,0	..		-1,4	1,5	..	0,2	0,1	2,5	-1,8					1,0	1,7	2,2	0,9	
17	20 India	3,5	7,5	11,8	11,1	14,2	16,6		4,7	20,1	19,6	19,6	6,8	19,0	26,2	26,9	34,5	21,9	26,0	30,7	22,6	14,3	8,1	
18	28 Singapur	5,1	6,2	10,7	9,4	14,1	..		-10,2	41,4	..	21,6	44,1	16,6	10,0					13,1	42,9	65,0	45,0	
19	22 Japón	3,4	6,6	10,8	10,3	13,2	..		-13,8	20,2	..	-28,1	-11,3	-46,7	-28,2		-17,4			20,5	32,6	23,9	5,6	
20	18 Países Bajos	7,2	10,5	13,3	12,4	12,9	..		-2,3	9,6	..	6,5	0,2	11,5	6,8					14,1	6,0	9,5	9,8	
21	15 Grecia	9,2	13,3	17,1	14,5	12,7	..		-10,6	-7,6	..	10,0	-2,1	10,4	10,1		15,0			-2,0	-11,1	-6,6	-7,0	
22	21 Egipto	4,3	6,9	11,0	10,8	12,5	..	\$	-2,1	16,5	..	-25,7	-34,0	-35,4	-13,0		-30,2	-18,2		24,2	12,0	13,1	18,5	
23	19 México	8,3	11,8	13,3	11,3	11,8	..	\$	-15,2	4,3	..	-3,0	-7,2	1,9	-3,5		-3,3	0,1		-0,9	15,3	7,0	-0,6	
24	23 Suecia	4,1	6,8	11,2	10,3	11,1	..		6,3	1,7	..	7,7	1,2	7,6	12,0					-3,3	2,1	8,2	-2,4	
25	24 Bélgica	6,6	9,9	11,8	10,2	10,3	..		-8,7	6,0	..	5,4	7,2	9,4	0,1					1,5	11,1	5,8	5,2	
26	26 Portugal	5,2	7,7	10,9	9,6	10,1	..		-7,2	10,0	..	7,7	6,9	10,1	7,2		5,3			5,8	8,2	12,3	11,3	
27	25 Corea, Rep. de	6,8	5,8	9,8	9,8	9,8	..	\$	0,5	-0,6	..	27,4	31,3	1,6	48,9		39,0	24,3		-32,8	16,2	4,1	20,9	
28	29 Polonia	5,7	6,3	11,8	9,0	9,4	..		-0,8	1,3	..	12,0	26,4	4,0	11,4					-16,9	11,3	3,3	14,6	
29	31 Sudafrica	2,7	7,5	7,9	7,5	9,1	..	sa	-2,4	3,9	..	-1,1	2,2	-13,9	10,5					-6,9	18,0	4,0	0,4	
30	27 Fed. de Rusia	3,4	5,9	11,8	9,4	9,0	..	\$	-20,9	-4,2	..	26,8	27,5	30,6	23,6					-3,1	-5,7	-4,1	-3,7	
31	33 Taiwan (pr. de China)	3,7	5,0	5,9	6,8	8,7	..	\$	14,8	27,9	..	27,0	31,5	24,9	25,0					32,1	27,9	24,9	27,6	
32	32 Emir. Arabes Unidos	1,1	3,2	7,2	7,4	8,6	..		2,7	16,7	..													
33	30 Croacia	2,8	7,5	11,0	8,9	8,3	..	€	-14,5	-2,3	..	6,8	-15,4	9,1	7,8					8,0	-7,2	-0,7	-5,2	
34	34 Líbano	..	5,5	5,8	6,8	8,0	..	\$	16,4	18,3	..													
35	40 Indonesia	5,0	4,5	7,4	5,6	7,0	..	\$	-24,1	24,3	..	13,4	12,9	11,8	15,3					37,5	13,6	21,5	25,9	
36	35 Marruecos	2,0	4,6	7,2	6,6	6,7	..		-4,9	7,1	..	4,6	15,5	8,3	-1,6		5,0	-2,8		14,0	6,0	3,7	8,1	
37	37 Arabia Saudita	..	4,6	5,9	6,0	6,7	..		1,4	12,0	..	42,8	29,0	54,3						16,0	0,9	18,5	12,7	
38	36 Rep. Checa	3,0	4,7	7,2	6,5	6,7	..		0,4	3,2	..	-4,5	-5,3	-10,7	3,1					-5,3	8,6	-1,6	7,8	
39	48 Rep. Arabe Siria	1,1	1,9	3,2	3,8	6,2	..		19,3	64,8	..													
40	41 Brasil	1,8	3,9	5,8	5,3	5,9	..	\$	-8,3	11,6	..	14,9	8,9	22,7	16,9		21,2	4,9		16,1	12,0	6,1	11,7	
41	39 Dinamarca	3,7	5,3	6,3	5,6	5,7	..		-6,0	6,5	..	4,6	3,2	7,2	3,3					5,4	5,3	8,2	6,1	
42	38 Hungría	3,8	4,1	5,9	5,6	5,4	..		11,5	-1,8	..	-2,9	-4,8	0,7	-4,6					-6,8	-1,0	1,1	-2,6	
43	47 Argentina	2,9	2,7	4,6	4,0	4,9	..	\$	-14,8	24,8	..	14,8	7,1	25,3	16,7					23,8	17,3	55,4	13,6	
44	43 Nueva Zelandia	2,3	5,2	5,0	4,6	4,9	..		2,4	-7,2	..	0,9	2,6	-4,6	4,3					-2,5	-5,2	-12,4	-10,8	
45	49 Israel	4,1	2,9	4,3	3,7	4,8	..	\$	-12,6	27,5	..	1,6	7,8	1,9	3,1		-15,1			35,4	32,2	21,6	22,9	
46	45 Noruega	2,2	3,5	4,8	4,2	4,7	..		-2,9	8,9	..	3,3	1,3	3,1	4,9					5,7	13,2	9,4	6,1	
47	50 Vietnam	..	2,3	3,9	3,1	4,5	5,6	\$	-22,4	45,9	26,3													
48	46 Rep. Dominicana	2,9	3,5	4,2	4,0	4,2	..	\$	-2,8	4,0	..	3,6	2,9	4,6						3,5	-0,2	5,7	6,9	
49	44 Luxemburgo	1,8	3,6	4,5	4,2	4,1	..		-1,9	3,9	..	4,4	15,5	2,5	-2,5					0,5	9,5	3,6	1,8	
50	42 Irlanda	2,6	4,8	6,3	4,9	4,1	..		-18,1	-12,3	..	11,7	3,0	18,0	10,6					-26,1	-17,1	-7,6	-0,1	

Fuente: Organización Mundial del Turismo (OMT) ©

(Cifras procedentes de la OMT, enero de 2012)

Véase el cuadro de la página «Anexo-1» de abreviaturas y signos usados

Gastos por turismo internacional

Rango	Año completo	Datos mensuales/trimestrales																						
		\$EEUU					Monedas locales, precios corrientes (% variación sobre mismo periodo del año anterior)																	
		2000	2005	2008	2009	2010	2011*	Series	09/08	10/09	11*/10	2011*	2010											
'10	'09	(miles de millones)									AHF	T1	T2	T3	T4	oct	nov	dic	T1	T2	T3	T4		
	Mundo	475	679	940	852	926	..																	
1	1 Alemania	53,0	74,4	91,0	81,2	78,1	..		-5,9	1,3	..	3,6	7,1	0,1	3,9		7,7	-0,8		-2,0	3,1	-0,1	4,5	
2	2 Estados Unidos	65,4	69,9	80,5	74,1	75,5	..	sa	-7,9	1,9	..	4,9	1,0	8,5	5,6		4,6	3,8		-0,1	2,6	2,9	2,2	
3	4 China	13,1	21,8	36,2	43,7	54,9	..	\$	20,9	25,6	..	38,0	30,2	30,3	51,8					19,0	19,0	24,7	38,9	
4	3 Reino Unido	38,4	59,6	68,5	50,1	50,0	..	sa	-13,6	0,5	..	-3,3	-2,9	-0,5	-6,5					-8,3	2,3	5,1	3,9	
5	5 Francia	22,6	31,8	41,1	38,4	38,5	..		-1,5	5,7	..	2,1	8,7	0,0	0,0					-3,5	-1,3	6,7	21,0	
6	8 Canadá	12,4	18,0	27,2	24,2	29,6	..		-4,8	10,2	..	7,0	4,8	9,7	6,4					4,4	12,2	11,4	13,3	
7	7 Japón	31,9	27,3	27,9	25,1	27,9	..		-18,4	4,0	..	-8,6	-5,2	-19,8	-3,2		-5,8			2,9	10,8	3,1	0,1	
8	6 Italia	15,7	22,4	30,8	27,9	27,1	..		-4,3	2,0	..	1,8	7,9	2,1	-1,5		0,9			-6,4	5,9	4,1	2,9	
9	9 Fed. de Rusia	8,8	17,3	23,8	20,9	26,5	..	\$	-12,1	26,8	..	20,6	18,8	22,6	20,1					25,7	27,1	25,7	29,2	
10	13 Australia	6,4	11,3	18,4	17,6	22,2	..		2,5	7,2	..	9,7	8,2	13,3	8,6		7,4	9,6		7,1	7,3	7,3	7,2	
11	11 Arabia Saudita	..	9,1	15,1	20,4	21,1	..		35,0	3,5	..	-18,6	-2,0	-31,3						-23,7	2,1	16,6	33,1	
12	10 Países Bajos	12,2	16,2	21,7	20,7	19,6	..		0,4	-0,2	..	-0,2	-2,6	-0,7	1,2					4,0	-6,8	1,5	2,1	
13	12 Bélgica	9,4	15,0	19,8	20,3	18,8	..		8,5	-3,0	..	-0,3	-2,1	3,1	-1,4					5,8	-3,8	-7,3	-2,5	
14	16 Corea, Rep. de	7,1	15,4	19,1	15,0	17,7	..	\$	-21,1	17,5	..	12,3	22,0	24,6	7,5		-10,0	-6,7		40,1	8,8	8,8	18,7	
15	15 Hong Kong (China)	12,5	13,3	16,1	15,7	17,5	..		-3,1	11,7	..	10,7	9,7	13,3	9,1					12,9	10,0	13,8	10,1	
16	14 España	6,0	15,1	20,3	16,9	16,8	..		-12,6	4,8	..	-2,4	0,1	-4,4	-2,4		-3,3			2,0	4,2	6,5	5,6	
17	17 Singapur	4,5	10,1	15,2	15,0	16,7	..		1,2	4,8	..	8,6	7,7	9,3	8,8					7,7	7,4	3,5	1,4	
18	20 Brasil	3,9	4,7	11,0	10,9	16,4	..	\$	-0,6	50,7	..	31,6	41,4	47,2	32,9		0,7	3,1		74,2	46,3	46,7	44,3	
19	18 Noruega	4,6	9,7	13,8	12,0	13,7	..		-2,6	9,1	..	10,6	9,8	15,5	7,3					7,5	4,2	12,6	11,9	
20	19 Suecia	8,0	10,5	14,7	11,9	13,3	..		-6,1	4,8	..	8,9	5,4	18,5	4,1					6,4	-3,4	7,7	8,5	
21	23 Emir. Arabes Unidos	3,0	6,2	13,3	10,3	11,8	..		-22,1	14,2	..													
22	21 Suiza	5,4	8,8	10,9	10,9	11,1	..		0,6	-1,9	..	-6,1	-3,5	-6,5	-7,1					-4,8	-1,6	-1,1	-0,9	
23	24 India	2,7	6,2	9,6	9,3	10,6	..		7,8	7,8	..	31,6	20,9	47,9	28,3					-6,6	6,0	11,9	20,2	
24	22 Austria	6,3	9,3	11,4	10,8	10,2	..		0,3	-0,3	..	-5,1	-16,2	0,4	-4,0					-3,2	-8,3	6,1	-0,6	
25	28 Taiwan (pr. de China)	8,1	8,7	9,1	7,8	9,4	..	\$	-14,4	20,0	..	12,3	11,2	10,2	15,0					25,7	22,4	14,4	18,9	
26	25 Irán	0,7	3,7	7,6	9,1	\$	19,2													
27	26 Dinamarca	4,7	6,9	9,7	9,0	9,1	..		-2,8	6,2	..	4,5	3,9	6,7	2,8					6,4	5,6	6,9	6,0	
28	29 Polonia	3,3	5,5	9,9	7,3	8,1	..		-4,2	7,4	..	-12,5	-7,3	-15,0	-13,4					11,1	12,0	16,5	18,2	
29	31 Malasia	2,1	3,7	6,7	6,5	7,9	..		2,0	11,6	..	18,1	19,4	14,7	20,1					17,0	16,3	12,5	2,4	
30	27 Irlanda	2,5	6,1	10,4	8,8	7,7	..		-10,9	-7,3	..	-5,7	-13,0	4,7	-8,2					-5,5	-13,5	-0,4	-12,5	
31	30 México	5,5	7,6	8,5	7,1	7,3	..	\$	-16,4	2,1	..	7,3	5,3	12,3	6,4		0,9	8,5		-3,2	7,0	4,8	0,5	
32	32 Kuwait	2,5	4,5	7,6	6,4	6,7	..		-8,9	4,3	..													
33	33 Indonesia	3,2	3,6	5,6	5,3	6,4	..	\$	-4,3	20,3	..	14,2	15,2	16,7	10,7					33,8	29,6	21,7	6,7	
34	34 Nigeria	0,6	0,2	9,8	5,0	5,6	..	\$	-48,7	11,5	..													
35	39 Sudafrica	2,1	3,4	4,3	4,1	5,6	..	sa	-3,7	18,1	..	-1,1	4,1	6,6	-12,0					13,4	7,8	22,4	28,0	
36	37 Tailandia	2,8	3,8	5,0	4,3	4,9	..		-10,9	5,1	..	-1,4	0,7	-11,0	6,7					18,8	23,8	9,7	8,9	
37	35 Argentina	4,4	2,8	4,6	4,5	4,9	..	\$	-1,5	8,6	..	10,4	12,0	7,5	10,8					8,5	26,9	5,6	-2,3	
38	38 Turquía	1,7	2,9	3,5	4,1	4,8	..	\$	18,3	16,4	..	-1,8	20,8	13,3	-20,0		-13,0	-25,0		10,4	24,9	19,1	11,8	
39	41 Libano	..	2,9	3,6	4,0	4,7	..	\$	12,6	18,0	..													
40	36 Finlandia	1,9	3,1	4,5	4,4	4,2	..		2,7	2,1	..	8,2	-2,8	17,1	9,0					1,6	-0,5	3,1	4,1	
41	40 Rep. Checa	1,3	2,4	4,6	4,1	4,1	..		-0,7	-0,2	..	4,5	11,1	8,2	-2,8					-13,4	-0,4	7,0	8,2	
42	42 Portugal	2,2	3,1	4,3	3,8	3,9	..		-7,7	8,9	..	0,7	2,4	1,6	-1,6		1,0			3,1	11,1	12,0	8,8	
43	46 Ucrania	0,5	2,8	4,0	3,3	3,7	..	\$	-17,2	12,4	..	24,1	21,1	26,4	24,1					15,2	8,0	10,4	17,9	
44	44 Luxemburgo	1,3	3,0	3,8	3,6	3,5	..		0,7	3,1	..	1,3	0,4	2,9	0,6					2,4	0,1	4,7	4,6	
45	47 Israel	2,8	2,9	3,4	2,9	3,4	..	\$	-15,4	17,4	..	3,3	-15,9	18,4	4,3					33,1	0,3	33,3	1,3	
46	50 Filipinas	1,6	1,3	2,1	2,4	3,4	..	\$	18,8	38,7	..	12,1	3,2	11,2	21,2					41,0	36,9	35,6	41,5	
47	49 Nueva Zelandia	1,2	2,7	3,0	2,5	3,0	..		-4,7	4,3	..	4,6	4,4	6,2	3,3					-0,6	5,2	5,3	6,6	
48	43 Hungría	1,7	2,4	4,0	3,6	3,0	..		7,1	-15,1	..	-21,5	-12,0	-23,7	-24,9					-28,7	-27,3	-0,1	-6,5	
49	45 Grecia	4,6	3,0	3,9	3,4	2,9	..		-9,5	-11,1	..	3,7	3,4	-5,3	16,4		-7,1			-12,5	-1,5	-14,1	-15,5	
50	48 Egipto	1,1	1,6	2,9	2,5	2,2	..	\$	-12,9	-11,8	..	-12,5	-15,2	-10,3						-30,3	-1,8	-11,4	-1,0	

Fuente: Organización Mundial del Turismo (OMT) ©

(Cifras procedentes de la OMT, enero de 2012)

Véase el cuadro de la página «Anexo-1» de abreviaturas y signos usados

Acerca de los datos sobre ingresos y gastos

Para los países receptores, los ingresos por turismo internacional se asimilan a los ingresos de exportación y abarcan todas las transacciones relacionadas con el consumo por los visitantes internacionales de, por ejemplo, alojamiento, alimentos y bebidas, combustible, transporte en el país, entretenimiento, compras, etc. Comprenden las transacciones generadas tanto por los visitantes del día como por los visitantes que pernoctan. Los ingresos derivados de los visitantes del día pueden ser cuantiosos, sobre todo en los casos de países limítrofes en los que visitantes transfronterizos del día efectúan gran cantidad de compras de bienes y servicios. No obstante, los datos sobre ingresos por turismo internacional no cubren el gasto en transporte internacional de pasajeros contratado fuera del país de residencia de los viajeros, que figura en una partida distinta de la balanza de pagos.

Con datos financieros establecidos en diferentes divisas es bastante complicado determinar con precisión las variaciones relativas, ya que los ingresos han de expresarse en una moneda común como el dólar estadounidense o el euro y suelen también comunicarse en precios corrientes, esto es, sin tomar en cuenta las fluctuaciones de los tipos de cambio y la inflación.

Las variaciones de la tasa de cambio pueden influenciar sustancialmente la cantidad indicada en dólares de un año a otro. Cuando el dólar se deprecia contra por ejemplo el euro, los ingresos mundiales expresados en dólares se incrementan relativamente, y viceversa en el caso de apreciación del dólar. En promedio para el año, en 2010 y 2009 el dólar de EE.UU. (y las divisas vinculadas por ejemplo, de algunos de los destinos en el Caribe o el Oriente Medio) se ha apreciado un 5% frente al euro, mientras que en 2008 el dólar se depreció un 7% y en 2007 8%. Durante los años 2005 y 2006, el dólar EE.UU. y el euro mantuvieron un tipo de cambio relativamente estable, aunque ambas monedas fluctuaron frente a otras divisas.

En promedio para el año, en 2010 un euro se cambió a 1,3257 dólares EE.UU., en 2009 a 1,3948, en 2008 a 1,4708, en 2007 a 1,3705, en 2006 a 1,2556 y en 2005 a 1,2441 (o 1 \$ EE.UU. = 0,7543 euros en promedio para 2010, 0,7169 euros en 2009, 0,6799 euros en 2008, 0,7297 euros en 2007, 0,7964 euros en 2006 y 0,8038 euros en 2005).

A fin de dar cuenta de las variaciones en los tipos de cambio y la inflación, los ingresos por turismo internacional expresados en dólares se convirtieron de nuevo a las monedas de cada destino, ponderadas en función de su porcentaje y deflactadas en función de la tasa de inflación correspondiente.

Aunque de este modo se obtienen datos comparables, las tendencias resultantes deben no obstante interpretarse con cautela, ya que las estadísticas, en la mayoría de los casos, son todavía provisionales y pasibles de revisión. En cuanto a los totales, la OMT realiza evaluaciones para los países que aún no han comunicado sus resultados basadas en los datos del año anterior y la tendencia de la (sub)región. A diferencia de los datos sobre llegadas, en los que las revisiones logran compensarse más o menos, los datos sobre ingresos suelen revisarse al alza.

Platma es la comunidad profesional en línea para los Miembros Afiliados de la OMT. Los usuarios pueden colaborar e intercambiar conocimiento y mejores prácticas sobre el turismo mundial mediante un amplio abanico de herramientas multimedia.
Para obtener más información y registrarse, visite www.platma.org



www.platma.org

Elibrary

Una de las mejores fuentes de información turística creada por la OMT

La librería virtual Elibrary tiene una colección de más de 1.000 libros en español, inglés, francés, ruso y árabe que se actualiza a diario y ofrece la búsqueda de publicaciones y su acceso en sus respectivos idiomas.

- La Elibrary ofrece nuevas oportunidades para instituciones académicas para incrementar su eficacia y minimizar gastos administrativos.
- La Elibrary es un recurso de educación competitivo y moderno para el estudio a distancia, programas de Master y uso profesional.
- Encuentre toda la información necesaria gracias a un sistema de búsqueda avanzada.
- Obtenga acceso a toda la información estadística más reciente a través del Tourism Factbook.



www.e-unwto.org donde el conocimiento ya no es una cuestión de distancias. Conecte su universidad o su acceso individual al mundo de información turística

Para mayor información por favor contáctenos:
 Organización Mundial del Turismo
 Capitán Haya, 42 • 28020 Madrid • España • Tel.: (+34) 91 567 82 51
 Fax: (+34) 91 571 37 33 • email: WTOelibrary@unwto.org

Llegadas de turistas internacionales por (sub) región y por países y territorios de destino

	Año completo			Variación		Datos mensuales/trimestrales (% variación sobre mismo periodo del año anterior)																		
	Series	2009	2010	2011*	10/09	11*/10	Series	2011*													2010			
		(1000)			(%)			AHF	T1	T2	T3	T4	ago.	sept.	oct.	nov.	dic.	T1	T2	T3	T4			
Europa		461.022	474.431	502.818	2,9	6,0		6,0	5,2	8,6	5,0	5,1	4,2	6,0	5,3	4,0	5,8	1,4	2,4	3,8	4,6			
- de los cuales UE-27		353.913	362.399	382.433	2,4	5,5		5,5	4,1	7,9	4,9	4,7	4,0	5,8	5,1	3,4	5,4	1,1	1,5	3,2	3,1			
<i>Europa del Norte</i>		57.839	57.905	60.930	0,1	5,2		5,2	5,2	10,9	4,0	0,4	2,6	5,8	1,1	-1,3	1,3	-5,0	-2,3	3,0	2,9			
Dinamarca	TF	8.547	8.744	..	2,3	..	TCE(1)	8,8	10,8	16,9	4,4		0,1	13,2	2,8			3,1	8,8	14,0	11,5			
Finlandia	TF	3.423	3.670	..	7,2	..	TCE	12,9	11,9	17,1	11,8		11,2	15,2	13,7	6,8		1,9	0,3	6,1	8,9			
Islandia	TCE	1.280	1.213	..	-5,2	..	THS(2)	14,7	1,7	15,5	16,7		17,3	24,2	18,3	22,6		11,9	1,2	-6,5	-2,2			
Irlanda	TF	7.189	TF*	6,8	8,6	15,6	6,5		7,5	2,9	-12,8	-1,7		-22,6	-18,9	-8,3	-2,2			
Noruega	TF	4.346	4.767	..	9,7	..	THS	9,5	9,6	9,2	10,0		9,3	7,8	6,5	9,4		3,5	12,7	8,9	4,8			
Suecia	TCE	4.855	4.951	..	2,0	..	TCE	2,1	1,1	11,2	-2,3		-2,7	2,1	3,3			7,5	-3,0	4,3	-2,0			
Reino Unido	TF	28.199	28.295	..	0,3	..	VF	2,8	2,8	7,3	1,2		-0,5	2,9	1,7	-4,9		-5,0	-2,4	2,3	3,0			
<i>Europa Occidental</i>		148.536	153.962	158.323	3,7	2,8		2,8	3,1	4,2	1,6	3,3	0,5	2,0	3,8	2,7	3,1	2,4	4,0	4,3	2,9			
Austria	TCE	21.355	22.004	..	3,0	..	TCE	4,6	1,2	7,3	5,4		3,7	8,5	7,9	6,0		4,6	-1,4	4,4	2,9			
Bélgica	TCE	6.814	7.186	..	5,5	..	TCE	3,1	3,3	7,6	-1,0		-1,8	-3,9				2,9	4,5	7,6	5,9			
Francia	TF	76.764	77.148	..	0,5	..	TCE	1,8	2,5	1,8	1,2		0,1	1,4	3,5	3,2		-1,6	4,0	3,2	0,6			
Alemania	TCE	24.223	26.875	..	10,9	..	TCE	5,5	9,0	7,1	2,8		2,4	1,1	4,6			8,0	11,9	13,2	8,9			
Liechtenstein	THS	52	50	..	-4,8	..	THS	7,4	9,5	19,9	-2,3		-0,6	-7,9	6,7			-9,6	-12,5	4,5	-3,8			
Luxemburgo	TCE	849	TCE											6,5	-20,4					
Mónaco	THS	265	279	..	5,5	..	THS	6,1	8,4	1,5	9,0		9,0	9,0				5,2	9,0	3,1	4,9			
Países Bajos	TCE	9.921	10.883	..	9,7	..	TCE	4,2	0,4	8,7	2,3		0,0	7,8				11,6	8,5	10,6	8,4			
Suiza	THS	8.294	8.628	..	4,0	..	THS	-1,1	0,5	3,1	-4,6		-7,2	-4,7	-2,2	-1,7		3,2	5,7	5,1	0,9			
<i>Eur. Central/Oriental</i>		90.175	93.540	100.781	3,7	7,7		7,7	9,2	11,0	5,1	7,1	5,2	4,6	7,4	6,9	7,0	0,4	4,0	5,3	10,0			
Armenia	TF	575	684	..	18,9	..	TF	13,1	22,1	11,3	10,8							9,4	12,5	19,8	28,0			
Azerbaiyán	TF	1.430	1.495	..	4,5	..	TF	14,8	14,8	14,8								13,1	13,1	2,9	2,9			
Bulgaria	TF	5.739	6.047	..	5,4	..	TF	4,5	7,4	6,8	2,5		1,9	0,9	5,2	7,0		0,0	2,8	8,4	3,7			
Rep. Checa	TCE	6.032	6.334	..	5,0	..	TCE	8,5	7,0	13,5	5,1		5,6	3,9				3,4	4,5	5,4	6,2			
Estonia	TF	1.900	2.120	..	11,6	..	TCE	15,7	16,6	17,2	14,0		14,6	18,1	15,4	18,0		14,6	13,1	11,9	15,1			
Georgia	VF	1.500	2.032	2.820	35,4	38,8	VF	38,8	41,4	47,5	40,9	28,7	37,0	44,7	34,6	16,1	34,6	43,6	25,5	35,1	39,1			
Hungría	TF	9.058	9.510	..	5,0	..	TF	8,4	7,3	7,7	9,6							7,4	7,1	3,6	3,1			
Kazajstán	TF	3.118	3.393	..	8,8	..	VF	14,2	22,3	61,0	-25,0							-5,2	-16,4	1,3	83,9			
Kirguistán	TF	2.147	1.316	..	-38,7	..	TF																	
Letonia	TF	1.323	1.373	..	3,8	..	TCE	20,8	29,5	31,2	11,7		13,1	10,3				4,3	4,8	25,6	25,0			
Lituania	TF	1.341	1.507	..	12,4	..	TCE	20,1	39,8	18,7	14,7		15,7	10,8				-3,3	5,1	14,0	31,2			
Polonia	TF	11.890	12.470	..	4,9	..	TF	6,6	8,2	7,8	4,8							3,4	4,4	5,3	6,0			
Rumania	TCE	1.276	1.343	..	5,3	..	TCE	12,4	10,2	10,9	15,2		18,7	11,3	10,4			-1,8	4,4	9,6	5,9			
Fed. de Rusia	TF	19.420	20.271	..	4,4	..	VF	12,0	13,0	14,5	9,3							-1,4	4,5	5,0	8,8			
Eslovaquia	TCE	1.298	1.327	..	2,2	..	TCE	10,0	7,0	15,3	8,7		8,8	5,7	7,1			-0,9	7,5	0,6	2,7			
Ucrania	TF	20.798	21.203	..	1,9	..	TF	-1,9	-1,9									-5,9	3,7	2,3	7,5			
Uzbekistán	TF	1.215	975	..	-19,8	..	TF																	
<i>Eu. Meridional/Medit.</i>		164.471	169.024	182.783	2,8	8,1		8,1	4,6	10,4	8,4	7,0	7,5	10,3	6,7	5,1	9,8	4,0	1,8	2,8	3,2			
Albania	TF	1.792	2.347	..	31,0	..	VF	16,1	40,4	38,6			6,2					13,0	1,2	43,6	20,6			
Andorra	TF	1.830	1.808	..	-1,2	..	TF	9,4	-5,4	1,0	16,4		15,2	10,7	34,4	51,6		3,6	-1,7	0,4	-7,4			
Bosnia-Herz	TCE	311	365	..	17,5	..	TCE	7,8	5,8	5,6	11,1		4,2	13,1	5,8			4,9	19,9	22,2	17,5			
Croacia	TCE	8.694	9.111	..	4,8	..	TCE	9,0	-0,1	13,5	7,5		4,9	18,7	13,7	3,4		2,5	-0,1	6,5	7,7			
Chipre	TF	2.141	2.173	..	1,5	..	TF	10,2	0,3	14,1	11,2		10,8	5,2	7,5	0,3		5,6	-2,3	3,2	2,4			
Ex Rep.Y.Macedonia	TCE	259	262	..	1,0	..	TCE	26,1	20,9	21,7	31,8		24,5	35,1	35,2	15,6		-12,1	0,5	3,7	8,4			
Grecia	TF	14.915	15.007	..	0,6	..	TF	10,2	13,1	14,2	8,4		6,4	12,7	8,2			-5,3	-5,4	5,8	-4,3			
Israel	TF	2.321	2.803	2.820	20,8	0,6	TF	0,6	6,4	2,7	2,0	-6,9	-3,5	11,2	-17,0	1,3	-1,0	37,2	21,7	10,5	18,6			
Italia	TF	43.239	43.626	..	0,9	..	TF	6,4	0,7	6,8	9,0		7,3	8,2	6,4			5,4	6,1	-6,5	4,0			
Malta	TF	1.182	1.332	..	12,7	..	TF	5,9	23,5	6,7	0,3		-1,9	2,1	0,9	5,5		7,1	12,6	15,4	13,3			
Montenegro	TCE	1.044	1.088	..	4,2	..	TCE	10,3	-1,1	9,6	10,7		5,2	18,3	25,4	-0,1		-14,0	3,3	5,9	-4,0			
Portugal	TCE	6.439	6.756	..	4,9	..	TCE	9,7	3,2	15,4	10,6		7,2	10,1	5,1	0,9		3,5	1,2	9,2	6,5			
San Marino	THS	151	120	..	-20,9	..	THS	35,8	69,5	18,3								2,4	-20,6	-37,7	17,1			
Serbia	TCE	645	683	..	5,8	..	TCE	12,1	10,8	19,4	8,2		7,1	3,7	10,3	8,2		-6,7	-0,2	12,3	14,3			
Eslovenia	TCE	1.824	1.869	..	2,5	..	TCE	8,9	7,1	9,7	10,1		8,9	11,2	4,3	6,9		0,4	-1,2	4,6	3,2			
España	TF	52.178	52.674	56.914	1,0	8,1	TF	8,1	2,9	10,4	8,5	8,3	9,4	9,2	8,0	3,6	14,2	0,3	-3,1	4,2	1,4			
Turquía	TF	25.506	27.000	..	5,9	..	TF	8,9	14,6	11,6	7,1		8,0	10,8	5,0	3,4		11,0	7,9	3,6	4,8			

Fuente: Organización Mundial del Turismo (OMT) ©

(Cifras procedentes de la OMT, enero de 2012)

Véase el cuadro de la página «Anexo-1» de abreviaturas y signos usados

(1) Se incluye viviendas de vacaciones; (2) Únicamente hoteles

Ingresos por turismo internacional por (sub) región y por países y territorios de destino

	Año completo (\$EEUU)				Monedas locales, precios corrientes (% variación sobre mismo periodo del año anterior)																
	2000	2005	2009	2010	Series 09/08 10/09 2011*												2010				
	(millones)				AHF	T1	T2	T3	T4	ago.	sept.	oct.	nov.	dic.	T1	T2	T3	T4			
Europa	231.665	349.368	411.544	408.798																	
<i>Europa del Norte</i>	<i>36.054</i>	<i>53.645</i>	<i>58.438</i>	<i>61.425</i>																	
Dinamarca	3.696	5.278	5.617	5.704	-6,0	6,5	4,6	3,2	7,2	3,3							5,4	5,3	8,2	6,1	
Finlandia	1.412	2.186	2.820	2.902	-7,3	8,3	25,0	26,2	21,6	26,4							-0,1	2,3	13,2	17,5	
Islandia	229	413	548	556	26,0	0,4	21,2	6,4	24,2	24,1							31,3	-1,4	-7,6	8,7	
Irlanda	2.633	4.806	4.890	4.077	-18,1	-12,3	11,7	3,0	18,0	10,6							-26,1	-17,1	-7,6	-0,1	
Noruega	2.163	3.495	4.154	4.707	-2,9	8,9	3,3	1,3	3,1	4,9							5,7	13,2	9,4	6,1	
Suecia	4.064	6.792	10.260	11.080	6,3	1,7	7,7	1,2	7,6	12,0							-3,3	2,1	8,2	-2,4	
Reino Unido	21.857	30.675	30.149	32.401	sa	-1,3	8,4	7,3	10,6	4,8	6,8						-3,6	18,8	-0,4	19,5	
<i>Europa Occidental</i>	<i>83.716</i>	<i>123.224</i>	<i>144.415</i>	<i>142.060</i>																	
Austria	9.784	16.054	19.382	18.596	-5,3	0,9	1,8	0,8	4,1	2,0							2,5	-3,7	3,0	-1,1	
Bélgica	6.592	9.868	10.188	10.266	-8,7	6,0	5,4	7,2	9,4	0,1			-7,9	2,3			1,5	11,1	5,8	5,2	
Francia	32.978	44.021	49.528	46.560	-7,7	-1,1	1,0	5,3	0,0	0,0			0,0	0,0			-9,8	-0,2	3,5	-4,6	
Alemania	18.693	29.173	34.650	34.675	-8,5	5,3	5,9	6,6	5,5	5,4			9,0	3,7	7,2	5,7	1,2	3,8	7,8	7,2	
Luxemburgo	1.806	3.613	4.169	4.116	-1,9	3,9	4,4	15,5	2,5	-2,5							0,5	9,5	3,6	1,8	
Países Bajos	7.217	10.475	12.368	12.883	-2,3	9,6	6,5	0,2	11,5	6,8							14,1	6,0	9,5	9,8	
Suiza	6.645	10.020	14.131	14.965	-1,4	1,5	0,2	0,1	2,5	-1,8							1,0	1,7	2,2	0,9	
<i>Eur. Central/Oriental</i>	<i>20.343</i>	<i>32.665</i>	<i>47.413</i>	<i>47.675</i>																	
Armenia	38	220	334	403	\$	1,1	20,7										4,6	8,7	30,6	27,8	
Azerbaiyán	63	78	353	621	\$	85,4	75,9	91	55,8	171	63,9						57,4	54,3	114	73,1	
Belarús	93	253	370	411	\$	1,9	11,2	21,6	10,5	30,5							12,2	10,5	11,9	10,1	
Bulgaria	1.074	2.412	3.728	3.637	-6,7	2,5	3,8	7,7	6,2	1,9			0,7	2,5	5,4		-3,0	0,0	4,8	1,7	
Rep. Checa	2.972	4.677	6.478	6.671	0,4	3,2	-4,5	-5,3	-10,7	3,1							-5,3	8,6	-1,6	7,8	
Estonia	508	971	1.090	1.065	-3,7	2,5	11,2	6,4	17,2	8,6							-2,5	1,1	5,3	10,3	
Georgia	97	241	476	659	\$	6,6	38,5	48,9	59,9	58,4	38,6						29,6	19,4	46,4	51,5	
Hungría	3.753	4.101	5.631	5.381	11,5	-1,8	-2,9	-4,8	0,7	-4,6							-6,8	-1,0	1,1	-2,6	
Kazajstán	356	701	963	1.005	\$	-4,8	4,4	24,5	22,6	28,1	22,9						-4,6	-0,7	5,3	15,8	
Kirguistán	15	73	459	284	\$	-10,8	-38,2	52,9	-26,2	21,9							1,6	-66,9	-39,6	-35,1	
Letonia	131	341	723	640	-5,3	-7,2	13,3	6,1	18,4	14,1							-14,8	-10,1	-4,7	3,0	
Lituania	391	921	1.011	1.021	-14,7	6,0	23,8	31,8	19,2	24,9							-10,7	3,1	13,4	19,1	
Polonia	5.677	6.274	9.011	9.446	-0,8	1,3	12,0	26,4	4,0	11,4							-16,9	11,3	3,3	14,6	
Rep. Moldova	39	103	173	174	\$	-20,3	0,7	11,6	18,2	5,6	12,8						-24,4	12,5	13,5	-0,4	
Rumania	359	1.061	1.234	1.140	€	-34,8	-2,8	18,8	30,2	8,4	19,4			28,6	17,5	23,0	-20,2	-8,5	-1,5	23,6	
Fed. de Rusia	3.429	5.870	9.366	8.970	\$	-20,9	-4,2	26,8	27,5	30,6	23,6						-3,1	-5,7	-4,1	-3,7	
Eslovaquia	433	1.210	2.336	2.233	-4,9	0,6	5,2	4,2	6,7	4,5			5,3	4,9			5,2	-3,4	-5,5	8,7	
Ucrania	394	3.125	3.576	3.788	\$	-38,0	5,9	13,9	11,5	13,9	14,5						0,9	4,4	5,0	16,4	
Uzbekistán	27	28	99	121																	
<i>Eu. Meridional/Medit.</i>	<i>91.553</i>	<i>139.834</i>	<i>161.278</i>	<i>157.637</i>																	
Albania	389	860	1.816	1.626	€	11,3	-5,8	-7,9	8,3	-9,4	-12,0			-12,0	-11,8		-23,8	-11,4	5,0	-5,7	
Bosnia-Herzgo	233	521	683	593	-12,2	-9,0	-5,8	-13,0	-10,1	0,9							-15,1	-9,2	-2,8	-14,2	
Croacia	2.782	7.463	8.898	8.259	€	-14,5	-2,3	6,8	-15,4	9,1	7,8						8,0	-7,2	-0,7	-5,2	
Chipre	1.941	2.318	2.180	2.153	-17,0	3,9	13,6	3,1	21,1	12,2			10,7	6,9	7,5		3,5	1,9	3,8	7,3	
Ex Rep. Y. Macedonia	38	90	218	198	€	0,6	-4,2	18,2	19,2	5,7	25,4			29,2	32,2	24,3	-27,7	2,6	5,1	0,2	
Grecia	9.219	13.349	14.506	12.742	-10,6	-7,6	10,0	-2,1	10,4	10,1			6,5	7,1	15,0		-2,0	-11,1	-6,6	-7,0	
Israel	4.114	2.866	3.741	4.768	\$	-12,6	27,5	1,6	7,8	1,9	3,1			-3,7	9,4	-15,1	35,4	32,2	21,6	22,9	
Italia	27.493	35.398	40.249	38.786	-7,2	1,4	6,3	2,8	4,2	9,9			10,8	6,1	4,9		3,0	7,3	-4,2	3,1	
Malta	587	755	881	1.079	-2,2	28,8	11,9	14,2	22,8	5,7							38,0	10,6	38,0	28,4	
Montenegro	..	268	662	660	-7,9	4,9	-11,6	-11,6									-25,5	4,2	6,7	-7,2	
Portugal	5.243	7.712	9.635	10.077	-7,2	10,0	7,7	6,9	10,1	7,2			6,6	7,5	5,3		5,8	8,2	12,3	11,3	
Serbia	..	308	865	798	€	-3,4	-2,9	18,2	6,4	19,2	22,5			27,1	12,1	24,2	-2,6	-2,9	-7,0	6,4	
Eslovenia	965	1.805	2.516	2.566	-1,2	7,3	9,1	7,9	7,9	10,2			8,0	15,9	9,9	10,2	4,6	5,9	9,4	8,2	
España	29.967	47.970	53.177	52.525	-9,0	3,9	9,2	6,7	12,2	8,8			8,9	8,1	7,9		0,4	0,8	7,0	5,4	
Turquía	7.636	18.152	21.250	20.807	\$	-3,2	-2,1	13,2	28,5	17,8	8,9			0,0	15,5	9,3	5,8	-2,2	7,4	-10,0	4,9

Fuente: Organización Mundial del Turismo (OMT) ©

(Cifras procedentes de la OMT, enero de 2012)

Véase el cuadro de la página «Anexo-1» de abreviaturas y signos usados

Llegadas de turistas internacionales por (sub) región y por países y territorios de destino

	Año completo			Variación		Datos mensuales/trimestrales (% variación sobre mismo periodo del año anterior)															
	Series	2009	2010	2011*	10/09	11*/10	Series	2010													
		(1000)			(%)	AHF		T1	T2	T3	T4	ago.	sept.	oct.	nov.	dic.	T1	T2	T3	T4	
Asia y el Pacífico		181.146	204.561	215.973	12,9	5,6		5,6	4,4	5,9	6,6	5,4	7,7	5,6	5,6	5,0	13,6	15,9	14,3	8,6	
<i>Asia del Nordeste</i>		98.024	111.575	115.534	13,8	3,5		3,5	1,9	0,9	5,1	6,2	4,6	5,2	5,3	8,9	4,5	11,4	21,1	15,6	7,9
China	TF	50.875	55.665	..	9,4	..	TF	3,2	2,4	3,4	2,7		1,3	2,5	3,2	6,6		8,2	12,9	10,9	5,7
Hong Kong (China)	TF	16.926	20.085	..	18,7	..	TF	11,1	5,7	11,4	14,8		14,1	12,9	12,5	13,1		12,7	31,6	22,9	10,8
Japón	VF	6.790	8.611	..	26,8	..	VF	-29,1	-13,3	-50,3	-31,4		-31,9	-24,9	-15,3	-13,1		29,3	42,3	29,8	8,8
Corea, Rep. de	VF	7.818	8.798	..	12,5	..	VF	10,2	2,8	5,3	17,5		17,2	18,6	13,3	17,8		-1,0	21,4	18,6	12,1
Macao (China)	TF	10.402	11.926	..	14,7	..	TF	8,5	-0,7	6,7	16,2		15,2	17,5	10,0	16,0		16,3	29,4	13,0	3,3
Mongolia	TF	411	456	460	10,8	0,9	TF	0,9	8,4	8,4	0,7	-12,7						50,6	50,6	-2,5	-26,2
Taiwan (pr. de China)	VF	4.395	5.567	6.087	26,7	9,3	VF	9,3	9,8	0,0	11,2	16,4	14,6	9,9	9,2	17,1	22,2	28,1	30,5	22,2	25,8
<i>Asia del Sudeste</i>		62.102	69.844	76.241	12,5	9,2		9,2	8,3	14,6	10,0	4,6	14,5	6,7	5,4	1,3	6,8	16,9	10,1	13,6	9,6
Brunei Darussalam	TF	157	TF														
Camboya	TF	2.046	2.399	..	17,3	..	VF	14,4	13,9	12,9	20,2		21,2	21,2	13,5	6,3		9,9	15,8	19,4	20,0
Indonesia	TF	6.324	7.003	..	10,7	..	TF	8,9	6,4	6,4	11,7		5,9	16,0	10,3	13,3		14,6	13,5	9,2	6,6
R.Dem.P. Lao	TF	1.239	1.670	..	34,7	..	VF	22,2	19,5	26,5	20,8							23,0	59,2	16,9	13,9
Malasia	TF	23.646	24.577	..	3,9	..	TF	1,2										5,3	3,9	5,6	1,2
Myanmar	TF	243	311	..	27,7	..	TF	25,6	30,4	27,1	17,9		6,6	25,1	25,5			39,3	24,8	37,1	15,4
Filipinas	TF	3.017	3.520	..	16,7	..	TF	12,7	13,0	11,0	12,0		10,9	14,9	11,3	19,8		11,4	13,1	23,0	19,7
Singapur	TF	7.488	9.161	..	22,3	..	VF	13,7	15,7	14,1	14,7		18,2	9,1	10,8	6,3		19,6	25,7	20,3	15,9
Tailandia	TF	14.150	15.936	19.098	12,6	19,8	TF	19,8	14,0	53,3	25,7	0,0	35,4	22,7	7,0	-17,9	9,5	27,8	-2,2	14,5	8,4
Timor-Leste	TF	44	40	..	-9,4	..	VF											14,1	2,8	-25,3	-25,3
Vietnam	VF	3.747	5.050	6.014	34,8	19,1	VF	19,1	11,9	25,4	10,2	29,1	43,6	-25,3	12,9	42,9	32,0	36,2	28,6	37,8	36,3
<i>Oceania</i>		10.976	11.580	11.612	6,1	0,3		0,3	-0,5	0,5	0,2	1,0	3,6	-0,5	3,4	1,2	-1,0	6,7	4,1	8,6	4,8
Australia	VF	5.584	5.885	..	5,4	..	VF	-0,1	-0,3	2,2	-2,5		3,4	-9,0	0,9	0,6		6,3	1,4	9,4	4,2
Islas Cook	TF	101	104	..	3,0	..	TF	8,1	5,5	12,9	6,1		5,7	-0,5	1,4	15,7		-3,4	-1,0	8,2	5,1
Fiji	TF	542	632	..	16,5	..	TF	6,8	4,3	12,9	5,4		6,8	2,0	1,0			25,4	22,1	11,6	11,5
Polinesia Francesa	TF	160	154	..	-4,1	..	TF	6,5	18,5	17,1	-2,9		1,9	-5,0	-9,8			-10,7	-11,4	1,0	2,0
Guam	TF	1.053	1.197	..	13,6	..	TF	-5,5	1,9	-15,5	-4,9		0,5	-5,7				10,1	20,8	15,0	10,1
Kiribati	TF	4	5	..	19,2	..	VF	39,6	36,3	43,3								2,3	16,6	32,8	24,0
Islas Marshall	TF	5	5	..	-14,4	..	TF*	2,6	10,2	-2,7			29,6					-5,1	-0,8	-15,1	-6,4
Islas Marianas Sept.	TF	345	375	..	8,4	..	VF	-11,5	-10,0	-15,9	-16,5		-11,9	-15,1	-4,2	7,7		2,2	10,7	4,0	14,8
Nueva Caledonia	TF	99	99	..	-0,8	..	TF	11,5	7,4	6,4	25,4		52,9	2,7	-1,0	6,2		-14,2	-10,3	3,2	15,1
Nueva Zelanda	VF	2.458	2.525	..	2,7	..	VF	2,7	-2,4	-1,1	8,9		4,7	26,3	16,8	1,7		5,6	0,5	3,0	1,1
Niue	TF	5	6	..	33,3	..	TF											79,4	16,4	26,4	9,5
Palau	TF	84	TF*	26,5	11,9	47,3	28,4		35,9	43,4	21,3			5,7	5,3	44,0	21,2
Papua Nueva Guinea	TF	124	147	..	18,5	..	TF	6,2	0,3	13,7	5,3		7,2	3,7				27,0	12,0	17,3	18,1
Samoa	TF	129	129	..	0,2	..	TF	0,1	-1,4	-0,4	0,0		2,2	-13,8	6,1			0,7	-4,0	0,0	3,7
Islas Salomón	TF	18	21	..	12,4	..	TF	18,5	21,6	15,8								-1,5	3,0	30,9	15,4
Tonga	TF	51	45	..	-10,3	..	TF	-17,4	-17,4									-6,1	-16,8	-9,3	-8,3
Tuvalu	TF	2	2	..	4,9	..	TF											6,9	31,8	9,8	-24,6
Vanuatu	TF	101	97	..	-3,5	..	TF	-4,1	-16,6	3,1			-0,1					-4,0	-3,7	-4,9	-1,2
<i>Asia Meridional</i>		10.103	11.562	12.586	14,4	8,9		8,9	8,5	12,9	8,1	7,1	3,5	10,4	10,6	5,8	5,3	21,5	11,4	10,9	13,1
Bangladesh	TF	267	TF														
Bhután	TF	23	27	..	14,7	..	TF	33,6	9,4	40,0	47,7		87,8	20,6	38,3			56,2	-17,9	3,7	30,5
India	TF	5.168	5.776	6.290	11,8	8,9	TF	8,9	10,3	12,6	7,2	6,7	-1,3	12,4	11,0	4,7	5,2	15,6	8,3	11,1	11,1
Irán	TF	TF														
Maldivas	TF	656	792	..	20,7	..	TF	17,8	12,8	22,8	18,9		15,9	14,9	21,9	15,1		20,5	19,5	26,5	17,5
Nepal	TF	510	603	..	18,2	..	VF(1)	21,4	12,5	39,0	18,5	18,8	26,4	10,8	16,8	20,3	20,4	29,8	7,1	23,3	15,9
Pakistán	TF	855	914	..	6,9	..	TF											47,3	10,4	-19,3	0,0
Sri Lanka	TF	448	654	856	46,1	30,8	TF	30,8	34,1	40,7	30,0	23,3	29,6	27,2	32,8	25,8	15,2	50,3	45,9	37,2	50,8

Fuente: Organización Mundial del Turismo (OMT) ©

(Cifras procedentes de la OMT, enero de 2012)

Véase el cuadro de la página «Anexo-1» de abreviaturas y signos usados

(1) Llegadas por aire únicamente

Ingresos por turismo internacional por (sub) región y por países y territorios de destino

	Año completo (\$EEUU)				Monedas locales, precios corrientes (% variación sobre mismo periodo del año anterior)																
	2000	2005	2009	2010	Series												2010				
					09/08	10/09	2011*								T1	T2	T3	T4			
(millones)				AHF	T1	T2	T3	T4	ago.	sept.	oct.	nov.	dic.	T1	T2	T3	T4				
Asia y el Pacífico	85.376	135.243	203.812	254.089																	
<i>Asia del Nordeste</i>	<i>39.427</i>	<i>64.967</i>	<i>101.631</i>	<i>128.000</i>																	
China	16.231	29.296	39.675	45.814	\$	-2,9	15,5	2,0	0,8	2,3	1,7		1,4	1,0	1,8	5,6	14,7	20,7	17,0	9,8	
Hong Kong (China)	5.907	10.294	16.408	22.174		6,7	35,4	24,7	18,8	25,6	29,2						26,2	48,4	50,7	22,9	
Japón	3.373	6.630	10.305	13.199		-13,8	20,2	-28,1	-11,3	-46,7	-28,2		-29,3	-23,1	-17,4		20,5	32,6	23,9	5,6	
Corea, Rep. de	6.834	5.806	9.819	9.765	\$	0,5	-0,6	27,4	31,3	1,6	48,9		43,7	84,2	39,0	24,3	-32,8	16,2	4,1	20,9	
Macao (China)	3.208	7.618	18.142	27.790		6,6	53,5														
Mongolia	36	177	235	244	\$	-4,7	3,7	-2,8	13,5	4,4	-12,2						21,2	13,4	-8,1	10,6	
Taiwan (pr. de China)	3.738	4.977	6.816	8.721	\$	14,8	27,9	27,0	31,5	24,9	25,0						32,1	27,9	24,9	27,6	
<i>Asia del Sudeste</i>	<i>26.838</i>	<i>34.982</i>	<i>53.553</i>	<i>68.425</i>																	
Brunei Darussalam	..	191	254	..		7,7															
Camboya	304	840	1.185	1.260	\$	-2,8	6,4										4,0	8,8	3,2	9,9	
Indonesia	4.975	4.522	5.598	6.957	\$	-24,1	24,3	13,4	12,9	11,8	15,3						37,5	13,6	21,5	25,9	
R.Dem.P. Lao	114	147	268	382	\$	-2,8	42,7														
Malasia	5.011	8.847	15.772	18.276		9,1	5,9	-7,2	-3,3	-4,6	-13,1						7,3	5,8	7,3	3,5	
Myanmar	162	68	56	73	\$	-18,8	30,4														
Filipinas	2.156	2.265	2.330	2.783	\$	-6,8	19,4	14,6	6,5	20,7	17,4		28,1	27,9			2,7	20,5	55,7	12,2	
Singapur	5.142	6.211	9.364	14.124		-10,2	41,4	21,6	44,1	16,6	10,0						13,1	42,9	65,0	45,0	
Tailandia	7.489	9.576	15.663	19.760		-11,3	16,6	37,5	18,4	77,7	35,6						35,5	-1,6	12,1	11,8	
Timor-Leste	13	36		-6,0	17,6														
Vietnam	..	2.300	3.050	4.450	\$	-22,4	45,9														
<i>Oceanía</i>	<i>14.313</i>	<i>25.887</i>	<i>33.732</i>	<i>38.906</i>																	
Australia	9.274	16.848	25.385	29.619		10,3	-0,8	-10,4	-9,1	-7,0	-12,3		-9,8	-19,0	-13,7	-15,6	3,1	1,5	-2,7	-4,9	
Islas Cook	36	91	103	110		10,3	-7,4														
Fiji	189	485	422	523		-5,2	21,4	5,1	5,1								27,2	26,8	15,5	14,5	
Polinesia Francesa	..	522	440	403																	
Islas Marshall	3	6	4	3		16,7	-5,7														
Micronesia (Est.f.d.)	..	17	24	25		8,6	5,0														
Nueva Caledonia	111	149	141	132																	
Nueva Zelandia	2.272	5.203	4.586	4.906		2,4	-7,2	0,9	2,6	-4,6	4,3						-2,5	-5,2	-12,4	-10,8	
Papua Nueva Guinea	21	4	2	2		-2,6	8,1														
Samoa	41	79	116	124		7,0	-2,7														
Islas Salomón	4	2	44	53		23,9	20,3														
Tonga	7	15	16	..		-11,8															
<i>Asia Meridional</i>	<i>4.797</i>	<i>9.407</i>	<i>14.897</i>	<i>18.758</i>																	
Bangladesh	50	70	70	81		-5,9	17,3										86,5	-7,7	-10,8	19,7	
Bhután	10	19	32	35	\$	-18,0	10,0	26,2	3,7	31,5		66,7					52,8	-17,4	-17,0	29,8	
India	3.460	7.493	11.136	14.160		4,7	20,1	19,6	6,8	19,0	26,2	26,9	24,1	22,9	34,5	21,9	26,0	30,7	22,6	14,3	8,1
Irán	467	791	2.012	..	\$	5,1	..														
Maldivas	321	287	608	714	\$	-8,3	17,3														
Nepal	158	132	412	344		36,3	-21,3	-4,5	-16,2	8,5							-13,3	-34,3	-20,9	-16,2	
Pakistán	81	182	269	305	\$	-14,9	13,4	20,3	19,5	45,6	11,8		12,5	7,4	3,8	0,0	18	3,0	13,4	18,3	
Sri Lanka	248	429	350	576		8,6	61,9	43,1	43,1								70,1	60,9	51,8	65,5	

Fuente: Organización Mundial del Turismo (OMT) ©

(Cifras procedentes de la OMT, enero de 2012)

Véase el cuadro de la página «Anexo-1» de abreviaturas y signos usados

Llegadas de turistas internacionales por (sub) región y por países y territorios de destino

	Año completo			Variación		Datos mensuales/trimestrales (% variación sobre mismo periodo del año anterior)															
	Series	2009	2010	2011*	10/09	11*/10	Series	2011*													
		(1000)		(%)	AHF	T1		T2	T3	T4	ago.	sept.	oct.	nov.	dic.	T1	T2	T3	T4		
Américas		140.713	149.818	156.160	6,5	4,2		4,2	4,0	6,3	3,6	3,2	1,6	5,4	1,1	3,5	4,7	4,4	7,5	8,9	4,5
<i>América del Norte</i>		92.149	98.150	101.037	6,5	2,9		2,9	1,2	5,4	3,0	1,8	0,7	5,1	-0,2	1,9	3,8	3,7	9,5	8,4	3,8
Canadá	TF	15.737	16.097	..	2,3	..	TF	-1,2	-4,5	1,7	-1,7		-3,3	0,7	-1,9			-0,5	-0,1	3,8	4,6
México	TF	21.454	22.260	..	3,8	..	TF	0,3	2,0	4,8	-0,9		-9,9	2,8	-7,6	-7,1		-4,6	13,2	8,1	1,1
Estados Unidos	TF	54.958	59.793	..	8,8	..	TF	4,8	1,9	6,6	6,0		5,3	7,2	2,6			9,1	11,5	10,6	5,0
<i>El Caribe</i>		19.498	20.106	20.821	3,1	3,6		3,6	3,6	4,9	2,5	3,1	0,6	3,5	-0,2	4,2	4,5	5,6	0,4	3,6	2,6
Anguila	TF	58	62	..	7,1	..	TF	12,0	8,1	19,5								11,8	7,6	1,5	6,2
Antigua y Barbuda	TF	234	231	..	-1,3	..	TF(1)	5,8	2,6	9,5	6,3		6,2	5,4				0,2	-3,3	-4,1	1,2
Aruba	TF	813	825	..	1,6	..	TF	5,8	2,2	10,0	8,6		8,8	9,3	-2,7			6,2	-1,2	0,7	0,6
Bahamas	TF	1.327	1.370	..	3,2	..	TF	-3,8	-3,2	-1,3	-5,6		-13,8	0,9	-12,0			2,0	4,0	8,9	-2,4
Barbados	TF	519	532	..	2,6	..	TF	7,2	5,9	6,7	11,3		19,3	-3,1	0,8			2,0	4,3	6,4	-1,3
Bermudas	TF	236	232	..	-1,5	..	TF	3,3	6,8	3,8	1,4		-0,2	9,0				-10,5	3,4	-1,4	-3,3
Isl. Virg. Británicas	TF	304	330	..	8,6	..	TF	3,5	3,9									23,3	5,6	3,1	-1,2
Islas Caimán	TF	272	288	..	6,0	..	TF	7,3	6,8	9,4	6,1		4,8	4,3	4,1	7,7		8,3	0,9	6,9	8,1
Cuba	TF	2.405	2.507	..	4,2	..	VF	7,6	11,5	9,4	2,5		0,9	5,8	-1,9	7,1		0,1	2,2	6,8	9,6
Curaçao	TF	367	342	..	-6,9	..	TF	15,7	11,6	20,6	15,4		18,3	16,3				-10,0	-11,4	-0,8	-5,1
Dominica	TF	75	77	..	2,1	..	TF	-2,6	-5,6	-7,3	4,6		1,5	-7,9				13,7	6,7	-6,0	-3,0
Rep. Dominicana	TF	3.992	4.125	4.306	3,3	4,4	TF	4,4	2,9	4,7	3,2	7,4	-1,4	9,3	7,5	6,3	8,0	3,9	0,7	5,0	3,6
Granada	TF	113	106	..	-6,4	..	TF											-1,3	-18,0	-4,2	-4,1
Guadalupe	TCE	347	THS														
Haití	TF	387	TF														
Jamaica	TF	1.831	1.922	..	4,9	..	TF	2,0	4,4	2,4	-1,1		-2,7	1,3				9,2	-1,1	3,9	8,1
Martinica	TF	442	476	..	7,9	..	TF	3,0	0,8	8,0			0,5					23,3	-1,5	1,3	8,5
Puerto Rico	TF	3.551	3.679	..	3,6	..	THS	4,5	2,9	7,5	6,2		6,6	-1,6	-5,3			11,7	1,3	3,3	3,7
Saba	TF	12	12	..	3,1	..	TF											10,6	-4,0	-0,6	5,0
Santa Lucía	TF	278	306	..	9,9	..	TF	-6,2	-1,1	-5,8			-14,2					12,5	11,2	25,3	-9,1
San Eustaquio	TF	12	TF											23,4	0,1	0,3	
Saint Kitts y Nevis	TF	93	92	..	-1,6	..	TF	-3,7	-3,7									-7,6	-10,1	-2,3	19,8
San Martín	TF	440	443	..	0,7	..	TF(1)	-5,5	-2,9	-9,0								7,0	-0,9	-3,6	-1,5
San Vicente Grd	TF	75	72	..	-3,9	..	TF	2,1	-5,0	15,8	-2,8		-3,7	8,8				2,1	-4,3	-5,0	-8,6
Trinidad y Tabago	TF	419	TF											-6,4			
Isl. Vírgenes de EE.UU.	TF	563	590	..	4,8	..	VF(1)	-4,3	-3,7	-7,8	-3,0		-7,5	-0,2	3,8			15,4	1,4	3,4	-5,4
<i>América Central</i>		7.640	7.930	8.223	3,8	3,7		3,7	2,6	4,8	3,6	3,9	1,8	6,3	2,4	4,7	4,4	5,5	6,5	4,2	-0,7
Belice	TF	232	238	..	2,5	..	TF	3,2	0,6	8,0	1,4		-3,0	6,8				5,8	-0,7	2,4	1,9
Costa Rica	TF	1.923	2.100	..	9,2	..	TF	4,3	7,8	4,8	-0,7		-4,3	0,7				11,5	7,2	7,9	9,7
El Salvador	TF	1.091	1.150	..	5,4	..	TF	1,7	1,5	-5,6	5,5		5,6	9,3	2,5	12,6		4,1	15,8	2,6	0,3
Guatemala	TF	1.392	1.219	..	-12,4	..	VF	-3,1	-9,0	3,6	-0,6		0,8	1,4	-8,3	-3,5		8,3	18,9	4,6	-5,1
Honduras	TF	870	896	931	3,0	4,0	TF	4,0	4,0	4,0	4,0	4,0	4,0	4,0	4,0	4,0	4,0	3,0	3,0	3,0	3,0
Nicaragua	TF	932	1.011	..	8,5	..	TF	3,4	-2,2	10,9	2,7		0,4	10,6	1,9			16,7	1,6	11,0	5,0
Panamá	TF	1.200	1.317	..	9,7	..	TF*	11,0	8,0	11,2	13,7		8,5	13,7	12,3			7,6	13,2	19,5	1,4
<i>América del Sur</i>		21.426	23.632	26.079	10,3	10,4		10,4	13,1	13,0	7,9	7,8	7,9	8,1	7,1	8,6	7,8	4,9	5,8	18,6	10,2
Argentina	TF	4.308	5.325	..	23,6	..	TF	9,2	10,5	10,2	6,9							19,8	17,0	47,5	16,2
Bolivia	TF	671	807	..	20,2	..	THS											12,9	12,9		
Brasil	TF	4.802	5.161	..	7,5	..	TF											2,6	2,7	11,0	16,1
Chile	TF	2.750	2.766	..	0,6	..	TF	11,3	9,3	19,8	9,8		4,8	10,6	6,3	10,5		-5,5	-5,3	14,4	3,7
Colombia	TF	2.303	2.385	..	3,6	..	VF(2)	8,9	15,3	13,3	2,8		1,5	4,5	-1,8			8,3	4,2	11,4	11,3
Ecuador	VF	968	1.047	1.141	8,1	9,0	VF	9,0	4,1	12,7	7,0	12,6	4,0	11,6	5,5	13,9	17,6	16,0	2,9	7,6	6,2
Guyana	TF	141	150	..	6,4	..	TF	2,2	-4,9	8,9	0,5		-3,9	2,0	8,2			7,4	7,0	9,8	1,3
Paraguay	TF	439	465	..	5,9	..	TF	9,4	7,7	5,9	9,1		8,4	9,0	22,1			5,6	6,6	5,5	6,1
Perú	TF	2.140	2.299	..	7,4	..	TF	13,9	16,7	12,4	12,7		13,5	12,5				4,1	7,4	10,8	7,4
Suriname	TF	150	205	..	36,3	..	TF	6,9	0,4	17,0	4,6		6,4	10,6				98,6	58,3	20,0	
Uruguay	TF	2.055	2.349	..	14,3	..	TF	23,5	39,0	28,0	11,0		23,2	6,3	1,9	11,2		1,8	9,8	44,5	14,3
Venezuela	TF	615	VF	12,2	10,9	10,9	5,6	21,0	1,5	9,2	40,2	18,2	7,4	-30,3	-13,1	-24,2	-29,6

Fuente: Organización Mundial del Turismo (OMT) ©

(Cifras procedentes de la OMT, enero de 2012)

Véase el cuadro de la página «Anexo-1» de abreviaturas y signos usados

(1) Llegadas por aire de no residentes únicamente; (2) Data Departamento Administrativo de Seguridad (DAS)

Ingresos por turismo internacional por (sub) región y por países y territorios de destino

	Año completo (\$EEUU)				Monedas locales, precios corrientes (% variación sobre mismo periodo del año anterior)																
	2000	2005	2009	2010	Series 09/08 10/09 2011*													2010			
	(millones)				AHF	T1	T2	T3	T4	ago.	sept.	oct.	nov.	dic.	T1	T2	T3	T4			
Américas	131.355	145.343	165.917	181.529																	
<i>América del Norte</i>	<i>101.964</i>	<i>107.731</i>	<i>119.199</i>	<i>130.976</i>																	
Canadá	10.778	13.768	13.733	15.711		-6,1	3,1	0,7	-2,2	3,6	0,2						3,8	2,8	5,4	4,2	
México	8.294	11.803	11.275	11.760	\$	-15,2	4,3	-3,0	-7,2	1,9	-3,5		-6,6	1,8	-3,3	0,1		-0,9	15,3	7,0	-0,6
Estados Unidos	82.892	82.160	94.191	103.505	sa	-14,7	9,9	11,9	8,3	14,8	14,0		15,4	13,0	11,4	8,1		6,3	9,7	11,6	11,9
<i>El Caribe</i>	<i>17.217</i>	<i>20.726</i>	<i>22.442</i>	<i>23.425</i>																	
Anguila	56	86	89	96		-18,5	7,8	8,0	8,0									6,3	-5,9	1,4	9,8
Antigua y Barbuda	291	309	293	298		-12,3	1,6	4,7	4,7									-0,4	-5,6	-5,7	0,7
Aruba	814	1.097	1.214	1.236		-9,6	1,8	6,0	6,0									3,0	5,0	-2,2	1,4
Bahamas	1.734	2.069	1.929	2.059		-10,0	6,7	-4,1	-4,1									7,0	5,6	12,2	23,1
Barbados	785	896	1.068	1.105		-10,6	3,5											-3,2	10,4	8,6	0,2
Bermudas	431	429	366	413		-15,1												2,7	23,2	12,2	1,4
Bonaire	59	87	106	..		-12,1												-35,6	13,1	38,0	
Isl. Virg. Británicas	345	437	369	..		-17,3															
Islas Caimán	559	356	486	..																	
Cuba	1.737	2.150	2.051	2.187				11,4	9,8	16,0	9,2							3,3	4,7	2,6	4,5
Curaçao	189	244	361	385		-4,4	6,5											0,8	4,6	6,9	13,4
Dominica	48	57	84	87		-4,1	3,7	-17,4	-17,4									15,0	18,4	-0,4	-9,1
Rep. Dominicana	2.860	3.518	4.049	4.209	\$	-2,8	4,0	3,6	2,9	4,6								3,5	-0,2	5,7	6,9
Granada	93	71	94	96		-13,9	1,9	5,1	5,1									2,1	-12,3	-2,2	-1,4
Haití	128	80	312	167		19,1	-48,3														
Jamaica	1.333	1.545	1.926	1.986	\$	-2,5	3,1	2,3	2,7	3,3								7,6	-2,9	3,2	4,8
Martinica	302	280	420	472		-4,3	18,2														
Montserrat	9	9	6	6		-13,9	-2,0	2,6	2,6									-12,3	0,3	2,1	-6,9
Puerto Rico	2.388	3.239	3.473	3.598	\$	-1,8	3,6														
Santa Lucía	281	369	296	329		-4,8	11,0	-7,8	-7,8									10,9	14,8	29,1	-6,0
Saint Kitts y Nevis	58	121	83	84		-24,1	0,7	-0,3	-0,3									-4,1	-5,8	-1,6	17,5
San Martín	512	659	616	674		-7,2	9,5											2,3	14,4	16,8	9,8
San Vicente Grd	82	77	88	86		-8,9	-1,5	4,0	4,0									1,8	-2,4	-2,9	-3,7
Trinidad y Tabago	213	453	367	..	\$	-7,6	..														
Isl. Virgenes de EE.UU.	1.206	1.432	1.468	..		-3,4															
<i>América Central</i>	<i>2.958</i>	<i>4.486</i>	<i>6.003</i>	<i>6.668</i>																	
Belize	111	214	256	256		-8,0	0,0	0,4	-3,3	6,9	-0,4							2,3	-20,0	-9,9	52,5
Costa Rica	1.302	1.671	1.815	2.009	\$	-20,5	10,7	4,1	1,4	6,3	5,7							21,4	15,4	6,4	-2,7
El Salvador	217	361	319	390	\$	-24,8	22,1	-10,3	-20,8	-39,5	24,9							0,7	42,2	38,7	10,9
Guatemala	482	791	1.179	1.378	\$	10,3	16,9	-2,1	-5,3	3,8	-1,2		-0,4	1,6	-8,0	-3,5		61,8	19,9	7,2	-4,2
Honduras	260	463	616	650	\$	-0,5	5,6	8,0	8,4	7,9	7,8		7,7	7,8				5,7	5,3	5,6	5,8
Nicaragua	129	206	334	309	\$	11,1	-7,7	17,6	27,0	18,3	8,0							-2,1	-0,2	-8,4	-19,5
Panamá	458	780	1.483	1.676		5,4	13,0	14,1	9,6	12,0	20,4		15,1	21,1	15,7			11,0	17,4	16,5	8,5
<i>América del Sur</i>	<i>9.216</i>	<i>12.400</i>	<i>18.272</i>	<i>20.461</i>																	
Argentina	2.904	2.729	3.960	4.942	\$	-14,8	24,8	14,8	7,1	25,3	16,7							23,8	17,3	55,4	13,6
Bolivia	68	239	279	310	\$	1,5	11,0	3,4	3,4	3,4								10,1	-1,0	-0,4	33,3
Brasil	1.810	3.861	5.305	5.919	\$	-8,3	11,6	14,9	8,9	22,7	16,9		23,8	14,6	21,2	4,9		16,1	12,0	6,1	11,7
Chile	819	1.109	1.604	1.636	\$	-4,2	2,0	13,2	9,5	26,7	8,0							-7,4	2,5	10,1	6,6
Colombia	1.030	1.222	1.999	2.083	\$	8,4	4,2	10,1	19,7	8,6	3,1							3,3	-1,8	7,4	7,3
Ecuador	402	486	670	781	\$	-9,7	16,6	5,6	6,0	2,3	8,5							14,3	21,7	14,3	16,4
Guyana	75	35	35	80		-40,6	128														
Paraguay	73	78	205	217	\$	87,8	6,2	6,7	6,9	5,6								6,0	6,8	5,8	6,4
Perú	837	1.308	2.014	2.274	\$	1,2	12,9	19,0	21,2	19,1	17,1							6,0	10,1	18,6	16,2
Suriname	16	45	64	61		-16,9	-4,7														
Uruguay	713	594	1.312	1.496	\$	24,8	14,0	48,9	58,7	30,1	53,4		60,1	82,8	35,0	26,3		20,9	8,7	4,9	10,6
Venezuela	423	650	788	618	\$	-14,1	-21,6											-25,6	-3,9	-36,4	-10,6

Fuente: Organización Mundial del Turismo (OMT) ©

(Cifras procedentes de la OMT, enero de 2012)

Véase el cuadro de la página «Anexo-1» de abreviaturas y signos usados

Llegadas de turistas internacionales por (sub) región y por países y territorios de destino

	Año completo			Variación		Datos mensuales/trimestrales (% variación sobre mismo periodo del año anterior)																
	Series	2009	2010	2011*	10/09	11*/10	Series	2010														
		(1000)			(%)		AHF	T1	T2	T3	T4	ago.	sept.	oct.	nov.	dic.	T1	T2	T3	T4		
África		46.674	49.786	49.773	6,7	0,0		0,0	4,5	-1,5	-3,5	1,6	-6,0	2,6	-0,5	3,7	1,8	7,9	7,8	4,0	8,0	
<i>África del Norte</i>		<i>17.574</i>	<i>18.667</i>	<i>16.434</i>	<i>6,2</i>	<i>-12,0</i>		<i>-12,0</i>	<i>-13,2</i>	<i>-12,8</i>	<i>-15,1</i>	<i>-4,9</i>	<i>-22,4</i>	<i>-1,7</i>	<i>-10,6</i>	<i>3,2</i>	<i>-5,6</i>	<i>9,2</i>	<i>4,4</i>	<i>4,1</i>	<i>9,3</i>	
Argelia	VF	1.912	VF															
Marruecos	TF	8.341	9.288	..	11,4	..	TF	1,6	6,5	6,2	-4,0		-9,3	1,9	0,8			15,5	11,8	7,5	13,6	
Sudan	TF	420	TF															
Túnez	TF	6.901	6.902	4.782	0,0	-30,7	TF	-30,7	-44,1	-36,2	-29,0	-16,6	-36,6	-5,3	-23,5	1,1	-21,6	0,6	-3,5	0,3	3,7	
<i>África Subsahariana</i>		<i>29.100</i>	<i>31.118</i>	<i>33.338</i>	<i>6,9</i>	<i>7,1</i>		<i>7,1</i>	<i>12,4</i>	<i>5,5</i>	<i>6,3</i>	<i>4,8</i>	<i>5,7</i>	<i>5,3</i>	<i>5,5</i>	<i>3,9</i>	<i>5,0</i>	<i>7,3</i>	<i>10,0</i>	<i>3,9</i>	<i>7,4</i>	
Angola	TF	366	425	..	16,2	..	TF															
Benin	TF	190	199	..	4,7	..	TF											10,5	9,6	-3,1	7,9	
Botswana	TF	2.103	2.145	..	2,0	..	TF															
Burkina Faso	THS	269	274	..	1,8	..	THS											-1,6	12,9	-0,1	-2,5	
Camerún	THS	403	573	..	42,2	..	TF															
Cabo Verde	THS	287	382	..	33,1	..	THS	28,2	20,4	37,3								8,1	3,7	23,3	32,9	
Eritrea	VF	79	84	..	5,8	..	VF											25,3	25,3	-8,3	-8,3	
Gambia	TF	142	91	..	-35,7	..	TF	10,3										-32,3	-61,6	-24,8	-33,0	
Ghana	TF	803	931	..	16,0	..	TF	13,5	25,3	4,1								-8,8	-8,8	-8,8	5,1	
Kenya	TF	1.392	1.470	..	5,6	..	VF(1)	16,1	15,1	11,5	22,1		34,9	7,5	9,4			18,9	14,9	14,5	12,9	
Lesotho	TF	320	414	..	29,5	..	VF											24,0	32,0	12,6	28,0	
Madagascar	TF	163	196	..	20,5	..	TF	16,0	13,2	18,7	15,9		24,4	14,5				8,0	16,9	31,8	24,0	
Malawi	TF	755	746	..	-1,2	..	TF											-4,0	-12,8	28,4	-8,4	
Malí	TF	160	169	..	5,6	..	THS															
Mauricio	TF	871	935	..	7,3	..	TF	3,9	5,1	6,8	1,1		2,7	-0,8	3,8	1,6		7,3	4,8	6,2	9,8	
Mozambique	TF	2.224	1.718	..	-22,8	..	THS	7,8	29,7	-8,2								8,5	28,8	8,0	45,8	
Namibia	TF	980	984	..	0,4	..	TF															
Nigeria	TF	1.414	TF															
Reunión	TF	422	421	..	-0,3	..	TF	0,1	-5,8	9,9								15,2	-12,7	-11,0	3,0	
Rwanda	VF	699	666	..	-4,7	..	VF	25,7	25,7	25,7								-22,2	-3,4	12,2	-1,2	
Santo Tomé y Prn	TF	15	8	..	-47,4	..	TF															
Senegal	TF	TF*	-2,1	11,6	-3,3	-16,2		-20,5	-7,0				-8,4	-0,3	8,2	27,7	
Seychelles	TF	158	175	194	10,8	11,4	TF	11,4	1,0	16,7	18,5	10,7	32,6	5,8	8,7	6,8	17,0	19,1	7,7	5,9	10,5	
Sierra Leona	TF	37	39	..	5,0	..	TF											14,1	-5,9	58,3	-9,4	
Sudáfrica	TF	7.012	8.074	TF	2,6	7,1	-1,3	2,2		-1,4	2,7				20,9	18,9	11,5	10,6	
Swazilandia	TF	909	868	..	-4,5	..	VF	-1,2	-1,2	-0,5	-1,7		-9,6	-1,1	3,3	-6,2		11,2	0,4	-5,6	-4,1	
Rep.Unida Tanzania	TF	714	783	..	9,6	..	VF											7,4	17,9	10,0	5,1	
Togo	THS	150	THS															
Uganda	TF	807	946	..	17,3	..	TF											16,5	11,0	44,1	32,2	
Zambia	TF	710	815	..	14,8	..	TF											-4,2	26,0	12,4	28,5	
Zimbabwe	VF	2.017	2.239	..	11,0	..	VF											31,9	39,4	-13,6	-4,4	
Oriente Medio		52.249	60.159	55.433	15,1	-7,9		-8,0	-4,3	-2,4	-7,1	-16,8	-6,3	-5,7	-18,3	-16,2	-16,4	22,4	21,5	18,7	8,2	
Bahrein	TF	VF	-32,7	-26,7	-38,8								24,9	36,4	44,7	34,6	
Egipto	TF	11.914	14.051	..	17,9	..	VF	-33,2	-45,3	-35,4	-24,0		-20,6	-22,6	-27,5	-27,5		28,9	14,7	12,6	15,8	
Iraq	VF	1.262	1.518	..	20,3	..	VF															
Jordania	TF	3.789	4.557	..	20,3	..	TF	-15,7	4,0	-20,4	-23,6		-31,6	-12,4				33,4	28,5	14,8	10,4	
Kuwait	THS	297	207	..	-30,3	..	THS											-17,1	-54,4	-35,5	-6,5	
Libano	TF	1.851	2.168	..	17,1	..	TF	-24,4	-13,4	-24,1	-31,3		-20,0	-26,3	-20,8			32,1	23,1	7,9	14,8	
Omán	TF	1.524	THS*	12,9	9,1	8,5	23,0		19,9	16,2	13,5							
Palestina	THS	396	522	..	31,9	..	THS	-11,6	4,5	-11,8	-25,8		-36,4	3,0				67,1	50,9	8,7	21,8	
Qatar	TF	1.659	1.866	..	12,5	..	THS											12,6	18,5	-6,4	26,1	
Arabia Saudita	TF	10.897	10.850	..	-0,4	..	TF	82,8	64,9	119,7	67,2		60,5	51,0				1,0	5,8	29,3	-22,9	
Rep. Arabe Siria	TF	6.092	8.546	5.070	40,3	-40,7	VF	-41,0	-5,4	-45,9	-51,5	-52,4	-49,3	-48,6	-47,5	-47,9	-62,7	72,4	55,0	27,2	30,1	
Emir. Arabes Unidos(2)	THS	6.812	7.432	..	9,1	..	THS(2)	9,6	10,8	4,9	13,6		-0,4	22,9				5,4	13,0	0,9	16,7	
Yemen	THS	434	536	..	23,5	..	TF											-5,6	21,1	15,7	69,0	

Fuente: Organización Mundial del Turismo (OMT) ©

(Cifras procedentes de la OMT, enero de 2012)

Véase el cuadro de la página «Anexo-1» de abreviaturas y signos usados

(1) Llegadas de turistas al Aeropuerto Internacional de Jomo Kenyatta, Mobassa y Moi, y en cruceros

(2) Dubai únicamente

Ingresos por turismo internacional por (sub) región y por países y territorios de destino

	Año completo (\$EEUU)				Monedas locales, precios corrientes (% variación sobre mismo periodo del año anterior)																
	2000	2005	2009	2010	Series 09/08 10/09 2011*													2010			
	(millones)				AHF	T1	T2	T3	T4	ago.	sept.	oct.	nov.	dic.	T1	T2	T3	T4			
África	10.328	21.984	28.234	30.531																	
<i>África del Norte</i>	<i>3.822</i>	<i>7.026</i>	<i>9.896</i>	<i>9.755</i>																	
Argelia	96	184	267	..	\$	-17,6	..														
Marruecos	2.039	4.610	6.557	6.720		-4,9	7,1	4,6	15,5	8,3	-1,6		-6,7	-2,0	5,0	-2,8	14,0	6,0	3,7	8,1	
Sudan	5	89	299	94	\$	-9,7	-68,5														
Túnez	1.682	2.143	2.773	2.645		2,9	1,1	-50,7	-43,0	-55,7							-3,9	1,8	1,1	4,0	
<i>África Subsahariana</i>	<i>6.506</i>	<i>14.958</i>	<i>18.338</i>	<i>20.776</i>																	
Angola	18	88	534	719	\$	87,4	34,6														
Benin	77	103	131	133		-41,4	6,3														
Botswana	222	562	228	218		-56,8	-9,2														
Burkina Faso	19	45	66	..		12,2															
Camerún	57	175	270	159		82,5	-38,2														
Cabo Verde	41	123	285	278		-14,0	2,2	23,4	18,3	13,7	37,0						7,0	-6,3	-0,8	9,5	
Côte d'Ivoire	49	83	113	..		2,7															
Etiopía	57	168	329	522	\$	-12,7	58,7										24,9				
Gambia	48	68	63	32	\$	-21,3	-49,2														
Ghana	335	836	768	620	\$	-16,4	-19,3														
Kenya	283	579	690	800	\$	-8,3	15,9	26,2	32,7	19,9							8,6	37,9	13,5	9,4	
Lesotho	18	27	30	34		1,5	-0,6														
Liberia	..	67	123	12		-15,9															
Madagascar	121	183	308	306		0,5	6,3	16,0	13,2	18,6							8,1	17,1	30,5	24,8	
Mali	40	148	192	283		-26,5	54,9														
Mauricio	542	871	1.117	1.282		-13,4	10,5	6,4	8,4	6,4	5,8		6,1	-3,0	1,5		7,4	10,1	12,4	12,8	
Mozambique	74	130	196	197	\$	2,9	0,9	8,4	27,5	-2,2							-19,8	28,8	-1,8	-3,8	
Namibia	160	348	398	438		8,1	-5,0														
Niger	23	43	66	..		-11,5															
Nigeria	101	54	602	571	\$	5,8	-5,1														
Reunión	255	384	425	392	€	0,0	-3,0														
Rwanda	4	49	174	202	\$	-6,2	-2,1														
Santo Tomé y Prn	10	7	10	9	\$	23,1	-2,1														
Senegal	144	248	463	..		-10,2															
Seychelles	139	192	208	231		11,2	-1,5														
Sierra Leona	10	64	25	26		-16,5															
Sudáfrica	2.675	7.508	7.543	9.070	sa	-2,4	3,9	-1,1	2,2	-13,9	10,5						-6,9	18,0	4,0	0,4	
Swazilandia	21	77	40	51		57,8	10,2														
Rep.Unida Tanzania	377	824	1.160	1.303	\$	-10,0	12,3														
Togo	8	20	68	..		82,3															
Uganda	165	380	667	784	\$	33,9	17,5	26,8	36,7	14,9							50,0	11,7	-28,2	51,0	
Zambia	67	98	98	125		-10,8	21,3														
Zimbabwe	125	99	523	634	\$	77,9	21,2														
Oriente Medio	16.754	26.599	42.200	51.360																	
Bahrein	573	920	1.118	1.362		-4,1	21,8														
Egipto	4.345	6.851	10.755	12.528	\$	-2,1	16,5	-25,7	-34,0	-35,4	-13,0		-32,0	12,3	-30,2	-18,2	24,2	12,0	13,1	18,5	
Jordania	723	1.441	2.911	3.413		-1,0	17,2	-17,7	0,9	-23,4	-24,5						31,7	25,3	10,6	8,5	
Kuwait	98	164	354	227		47,8	-36,3														
Libano	..	5.532	6.774	8.012	\$	16,4	18,3														
Jam. Arabe Libia	75	250	50	60		-30,8	21,3														
Omán	221	429	689	775		-13,4	12,5														
Palestina	283	119	410	..	\$	52,5	..														
Qatar	128	760	179	584		22,9	22,7														
Arabia Saudita	..	4.622	5.995	6.712		1,4	12,0	42,8	29,0	54,3							16,0	0,9	18,5	12,7	
Rep. Arabe Siria	1.082	1.944	3.757	6.190		19,3	64,8														
Emir.Arabes Unidos	1.063	3.218	7.352	8.577		2,7	16,7														
Yemen	73	181	496	622	\$	9,5	25,4														

Fuente: Organización Mundial del Turismo (OMT) ©

(Cifras procedentes de la OMT, enero de 2012)

Véase el cuadro de la página «Anexo-1» de abreviaturas y signos usados

Grupo de Expertos en Turismo de la OMT

El Índice de Confianza del Grupo de Expertos en Turismo de la OMT

El *Índice de Confianza del Grupo de Expertos en Turismo de la OMT* se basa en los resultados de una encuesta realizada por correo electrónico por la Secretaría de la OMT a representantes seleccionados de organizaciones del sector público y privado que participan en el *Grupo de Expertos en Turismo de la OMT*. Esta encuesta se ha repetido cada cuatro meses desde mayo de 2003, con miras a realizar un seguimiento de los resultados reales y de las perspectivas a corto plazo del sector turístico. Esto permite comparar los resultados y las perspectivas con el tiempo, y facilitar una comparación entre los resultados reales de los últimos cuatro meses y las previsiones para el mismo período elaboradas cuatro meses antes. Los resultados también se desglosan por región y por sector de actividad, si bien este desglose debe interpretarse con cautela, ya que en algunos casos puede que sólo se basen en un número relativamente pequeño de respuestas.

La Secretaría de la OMT se propone ampliar y mejorar permanentemente la representatividad del Grupo de Expertos por ello se invita a los expertos que estén interesados en participar en la encuesta, especialmente aquellos procedentes de países aún no incluidos en la lista de la página 16, a enviar un correo electrónico a la dirección <barom@unwto.org>.

Cómo interpretar estos datos

Con miras a establecer el *Índice de Confianza del Grupo de Expertos en Turismo de la OMT*, se pide a los miembros del Grupo de Expertos que respondan cada cuatro meses por correo electrónico a las dos sencillas preguntas:

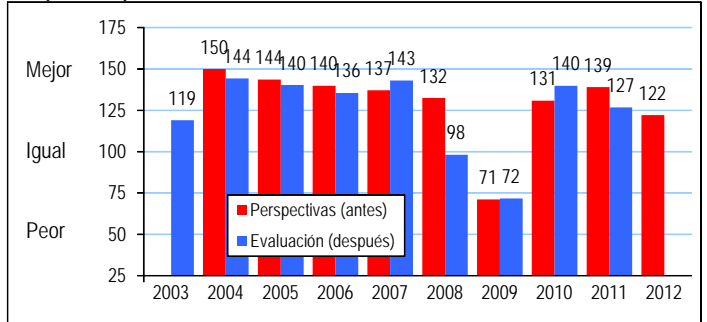
- ¿Cómo evalúa los resultados del turismo en su destino/empresa para el cuatrimestre que acaba de finalizar en comparación con lo que razonablemente habría esperar para esta época del año?
- ¿Cuáles son las perspectivas turísticas de su destino/empresa para el próximo cuatrimestre en comparación con lo que razonablemente habría esperar para esta época del año?

Los participantes deben elegir una de las cinco opciones siguientes: mucho peor [0]; peor [50]; igual [100]; mejor [150] y mucho mejor [200]. Se calcula el promedio de los resultados y éstos se desglosan por región y por actividad. Un valor superior a 100 significa que el número de participantes que evalúan la situación como «mejor» o «mucho mejor» supera el número de participantes que la evalúan como «peor» o «mucho peor».

Asimismo, se invita a los participantes a incluir una evaluación cualitativa utilizando sus propias palabras. El análisis contenido en el *Barómetro OMT del Turismo Mundial* se basa en gran parte en sus observaciones.

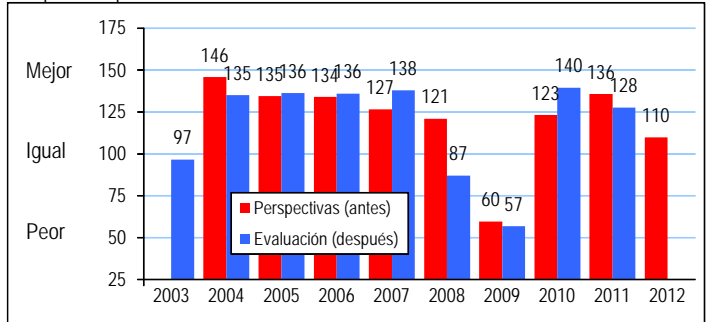
Para la presente edición se recibieron respuestas de expertos de Alemania, Anguila, Arabia Saudita, Argelia, Argentina, Australia, Austria, Azerbaiyán, Bahamas, Bélgica, Bhután, Bolivia, Bosnia y Herzegovina, Brasil, Burkina Faso, Camboya, Camerún, Canadá, Chile, China, Chipre, Colombia, Costa Rica, Côte d'Ivoire, Croacia, Cuba, Dinamarca, Ecuador, Egipto, El Salvador, Emiratos Árabes Unidos, Eslovenia, España, Estados Unidos, Estonia, Federación de Rusia, Finlandia, Francia, Georgia, Granada, Grecia, Guatemala, Honduras, Hong Kong (China), Hungría, India, Indonesia, Irán (República Islámica del), Irlanda, Islandia, Israel, Italia, Jamaica, Japón, Jordania, Kenya, Lesotho, Líbano, Lituania, Macao (China), Malasia, Maldivas, Malta, Marruecos, Mauricio, México, Mónaco, Nepal, Nicaragua, Níger, Nigeria, Noruega, Nueva Zelanda, Países Bajos, Paraguay, Perú, Polonia, Portugal, Puerto Rico, Reino Unido, República Checa, República de Corea, República Democrática del Congo, República Dominicana, Reunión, Rumania, Senegal, Serbia, Singapur, Sudáfrica, Suecia, Suiza, Swazilandia, Tailandia, Taiwan (pr. de China), Túnez, Turquía, Uruguay, Uzbekistán, Venezuela, Vietnam y Zimbabue.

Grupo de Expertos en Turismo de la OMT: Mundo



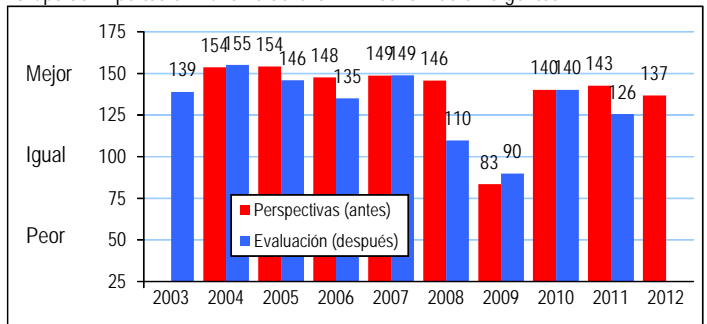
Fuente: Organización Mundial del Turismo (OMT) ©

Grupo de Expertos en Turismo de la OMT: Economías avanzadas



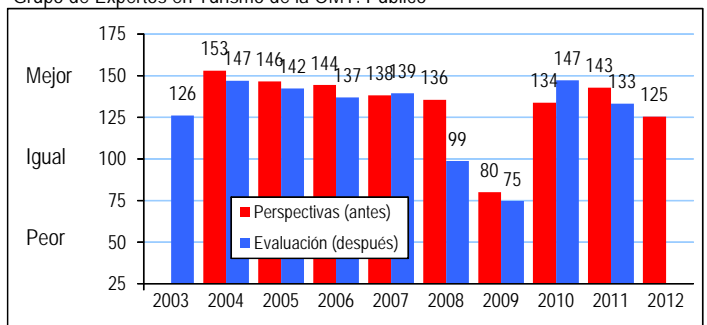
Fuente: Organización Mundial del Turismo (OMT) ©

Grupo de Expertos en Turismo de la OMT: Economías emergentes



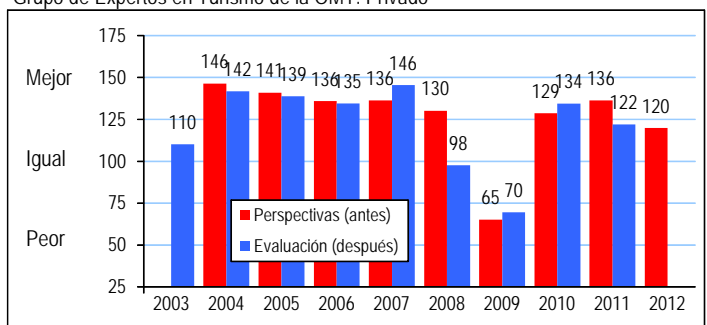
Fuente: Organización Mundial del Turismo (OMT) ©

Grupo de Expertos en Turismo de la OMT: Público



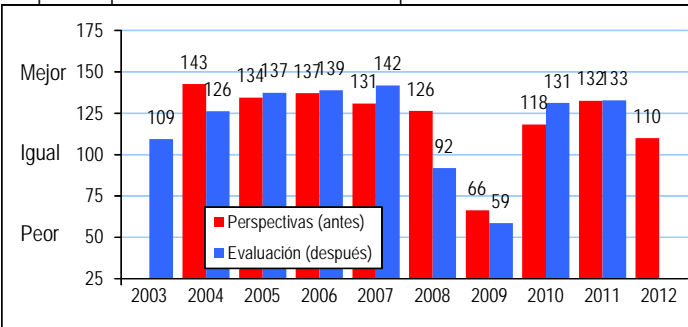
Fuente: Organización Mundial del Turismo (OMT) ©

Grupo de Expertos en Turismo de la OMT: Privado



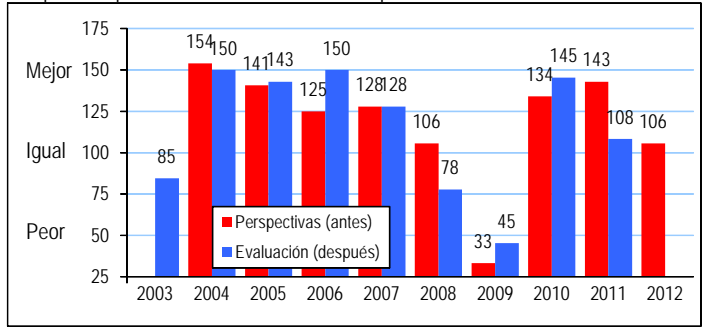
Fuente: Organización Mundial del Turismo (OMT) ©

Grupo de Expertos en Turismo de la OMT: Europa



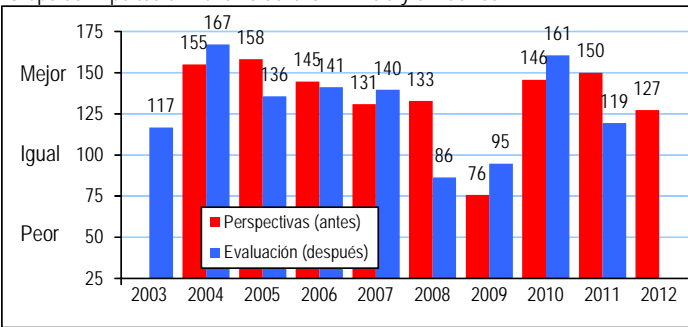
Fuente: Organización Mundial del Turismo (OMT) ©

Grupo de Expertos en Turismo de la OMT: Operadores mundiales



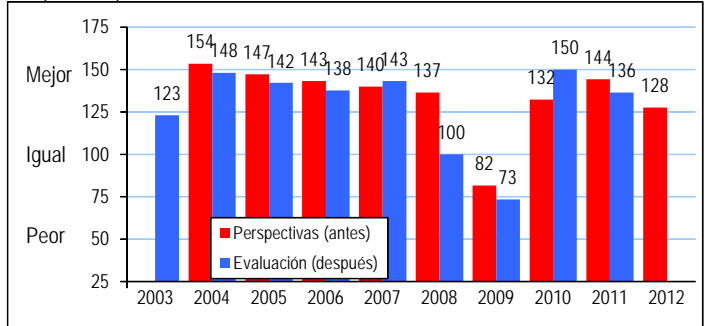
Fuente: Organización Mundial del Turismo (OMT) ©

Grupo de Expertos en Turismo de la OMT: Asia y el Pacífico



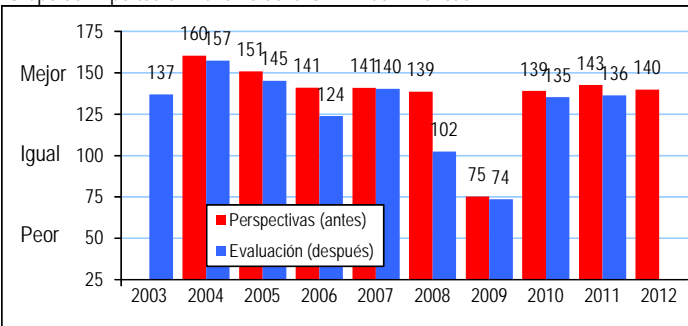
Fuente: Organización Mundial del Turismo (OMT) ©

Grupo de Expertos en Turismo de la OMT: Destinos



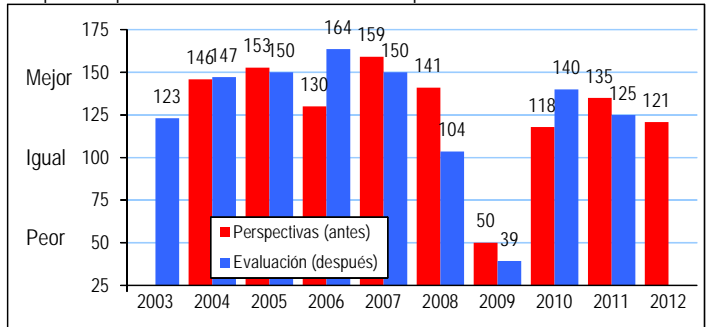
Fuente: Organización Mundial del Turismo (OMT) ©

Grupo de Expertos en Turismo de la OMT: Las Américas



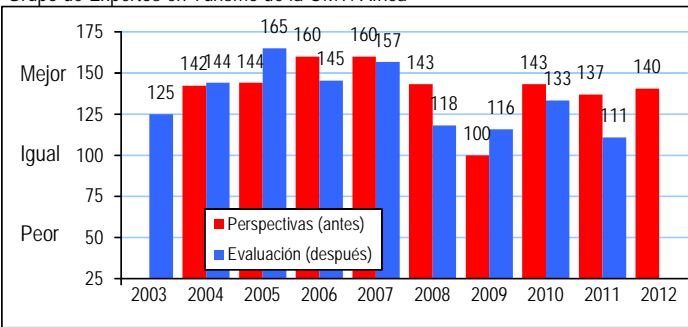
Fuente: Organización Mundial del Turismo (OMT) ©

Grupo de Expertos en Turismo de la OMT: Transporte



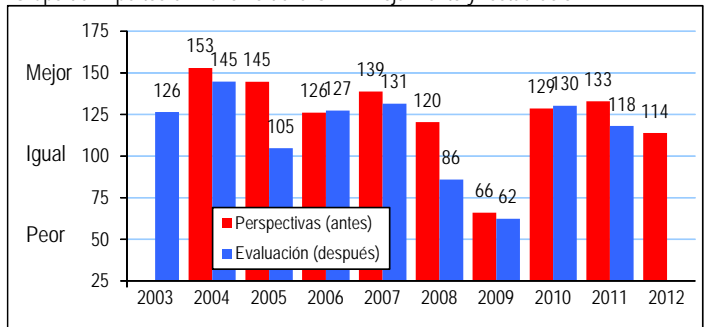
Fuente: Organización Mundial del Turismo (OMT) ©

Grupo de Expertos en Turismo de la OMT: África



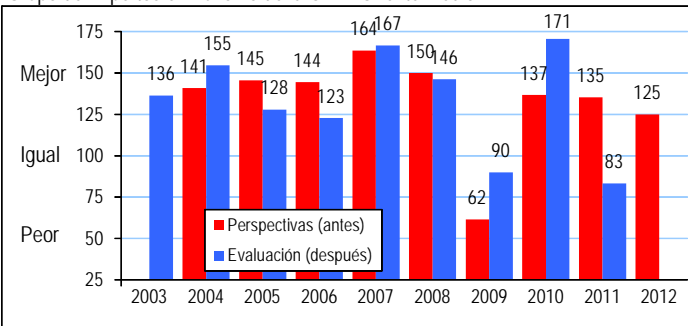
Fuente: Organización Mundial del Turismo (OMT) ©

Grupo de Expertos en Turismo de la OMT: Alojamiento y restauración



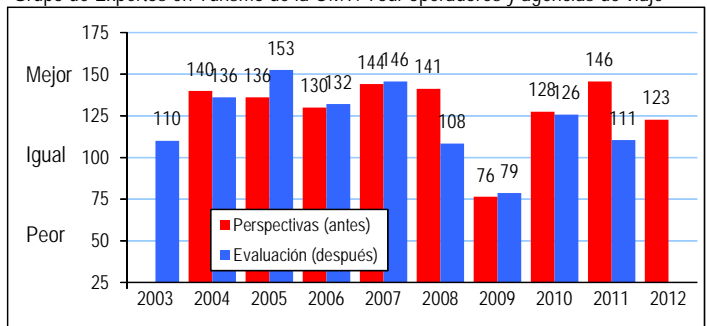
Fuente: Organización Mundial del Turismo (OMT) ©

Grupo de Expertos en Turismo de la OMT: Oriente Medio



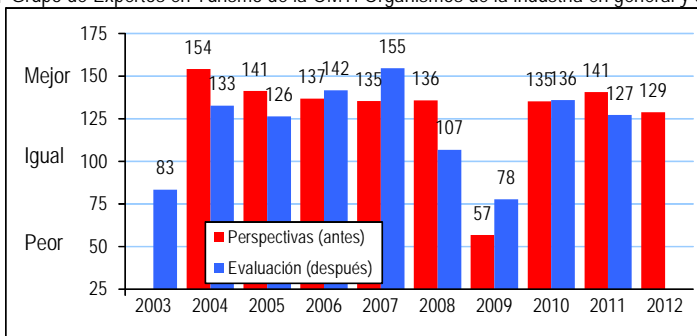
Fuente: Organización Mundial del Turismo (OMT) ©

Grupo de Expertos en Turismo de la OMT: Tour operadores y agencias de viaje



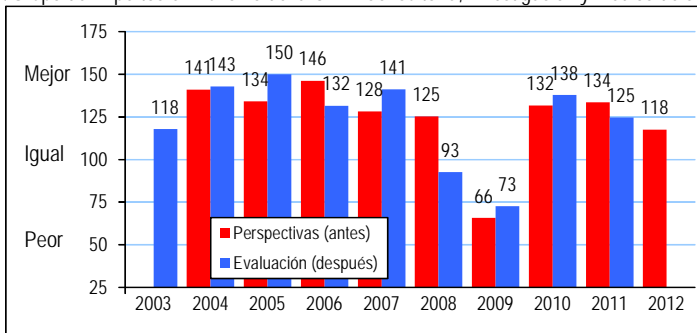
Fuente: Organización Mundial del Turismo (OMT) ©

1 Grupo de Expertos en Turismo de la OMT: Organismos de la industria en general y otros



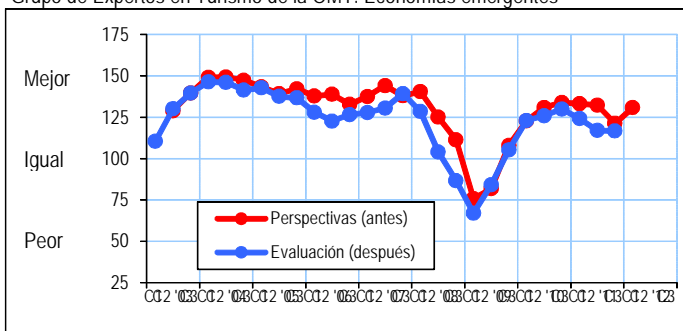
Fuente: Organización Mundial del Turismo (OMT) ©

2 Grupo de Expertos en Turismo de la OMT: Consultoría, investigación y medios de comunicación



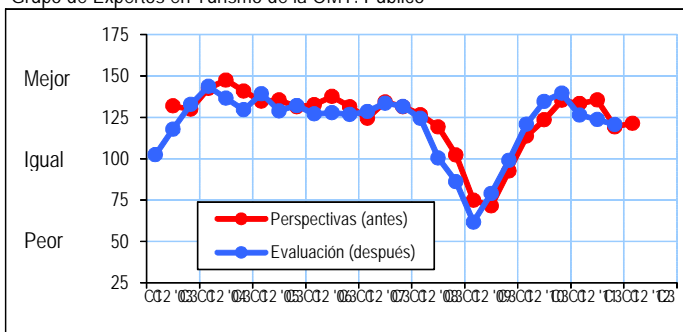
Fuente: Organización Mundial del Turismo (OMT) ©

3 Grupo de Expertos en Turismo de la OMT: Economías emergentes



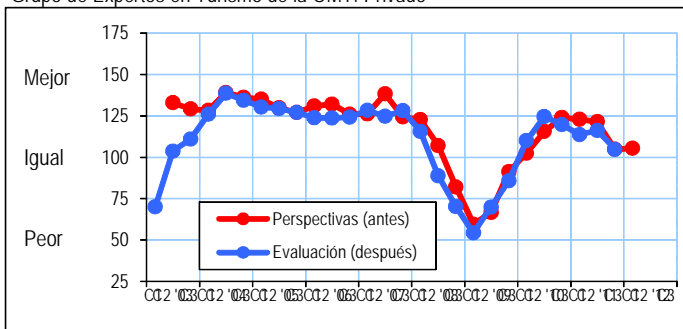
Fuente: Organización Mundial del Turismo (OMT) ©

4 Grupo de Expertos en Turismo de la OMT: Público



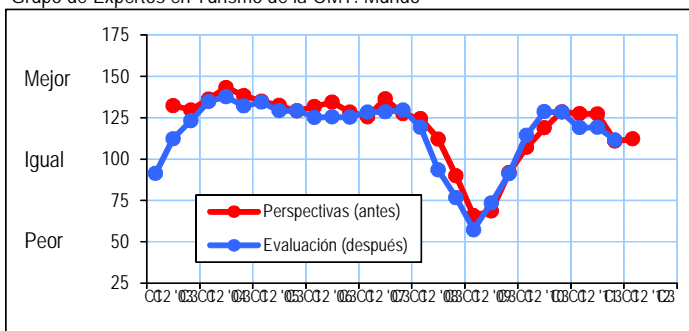
Fuente: Organización Mundial del Turismo (OMT) ©

5 Grupo de Expertos en Turismo de la OMT: Privado



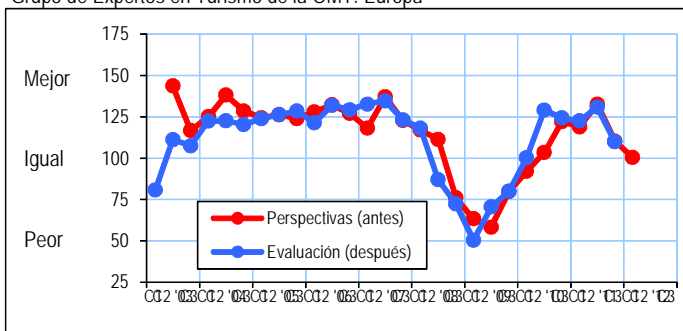
Fuente: Organización Mundial del Turismo (OMT) ©

6 Grupo de Expertos en Turismo de la OMT: Mundo



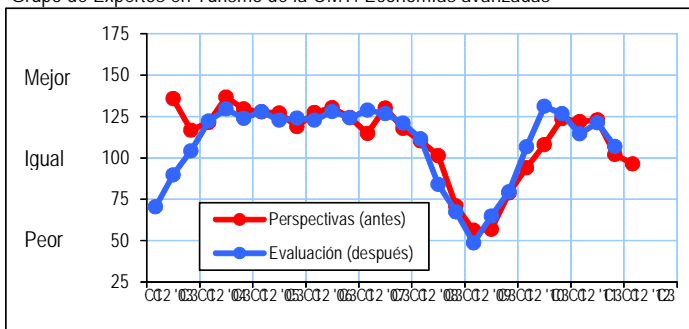
Fuente: Organización Mundial del Turismo (OMT) ©

7 Grupo de Expertos en Turismo de la OMT: Europa



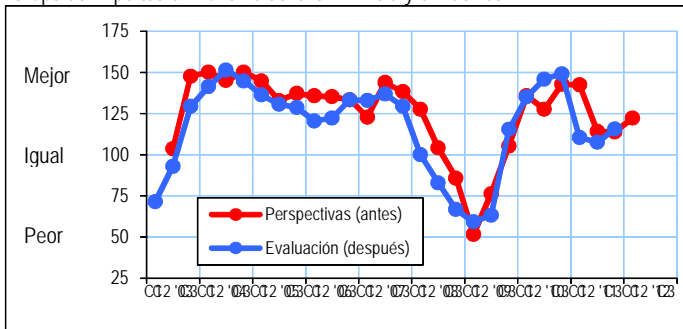
Fuente: Organización Mundial del Turismo (OMT) ©

8 Grupo de Expertos en Turismo de la OMT: Economías avanzadas



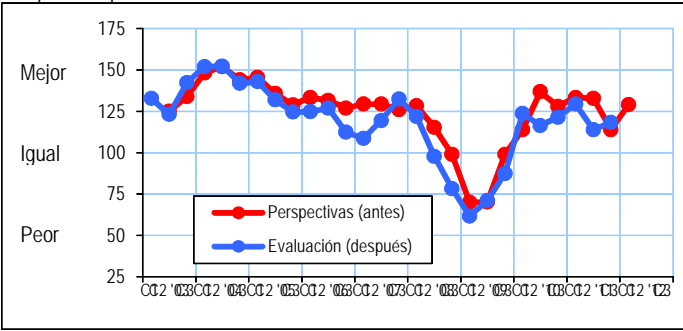
Fuente: Organización Mundial del Turismo (OMT) ©

9 Grupo de Expertos en Turismo de la OMT: Asia y el Pacífico



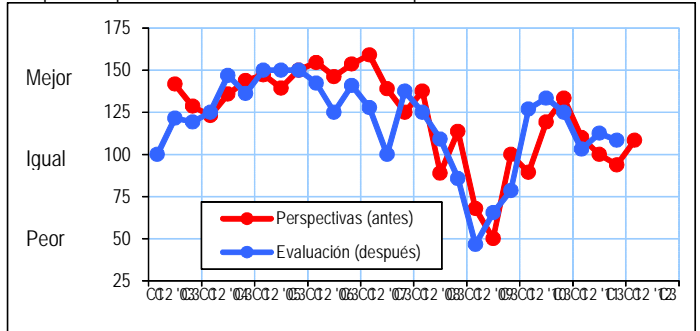
Fuente: Organización Mundial del Turismo (OMT) ©

Grupo de Expertos en Turismo de la OMT: Las Américas



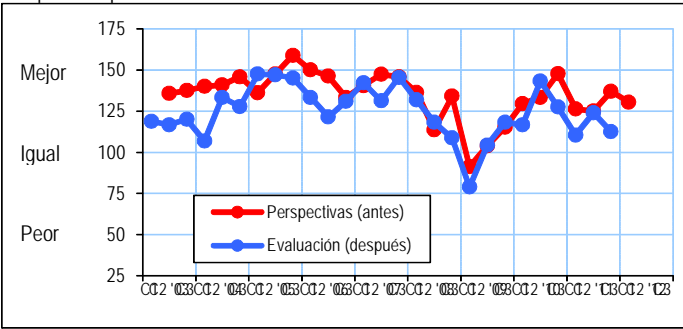
Fuente: Organización Mundial del Turismo (OMT) ©

Grupo de Expertos en Turismo de la OMT: Transporte



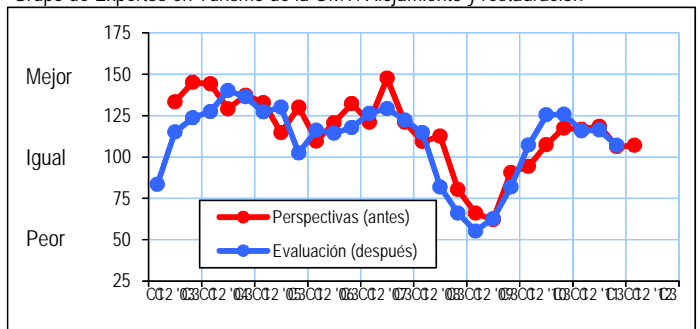
Fuente: Organización Mundial del Turismo (OMT) ©

Grupo de Expertos en Turismo de la OMT: África



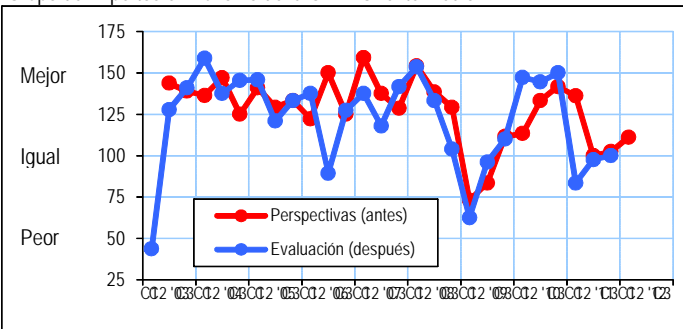
Fuente: Organización Mundial del Turismo (OMT) ©

Grupo de Expertos en Turismo de la OMT: Alojamiento y restauración



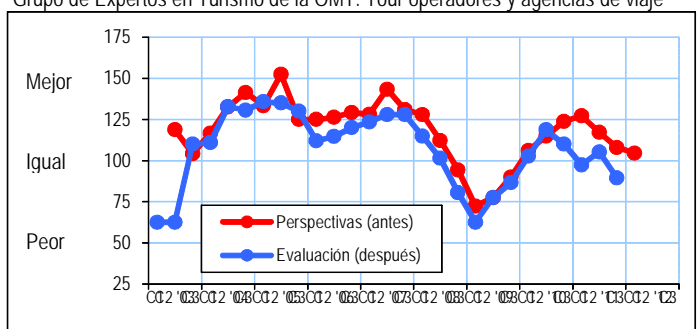
Fuente: Organización Mundial del Turismo (OMT) ©

Grupo de Expertos en Turismo de la OMT: Oriente Medio



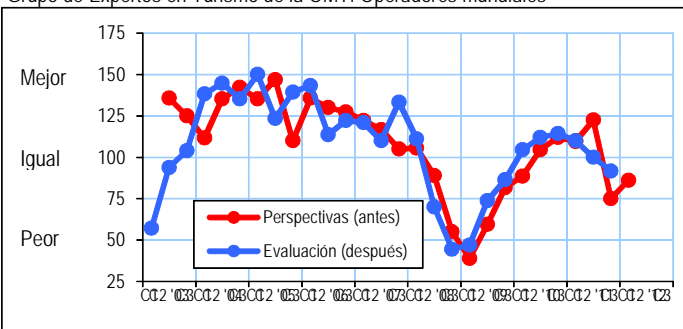
Fuente: Organización Mundial del Turismo (OMT) ©

Grupo de Expertos en Turismo de la OMT: Tour operadores y agencias de viaje



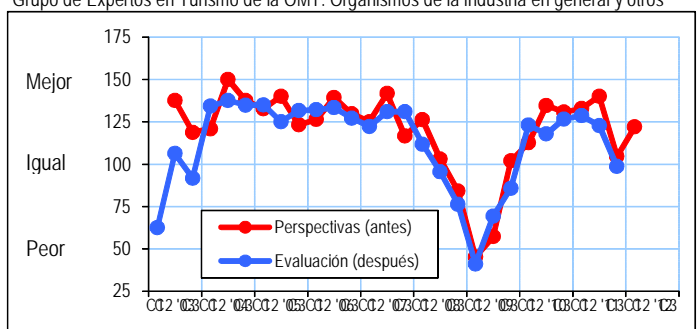
Fuente: Organización Mundial del Turismo (OMT) ©

Grupo de Expertos en Turismo de la OMT: Operadores mundiales



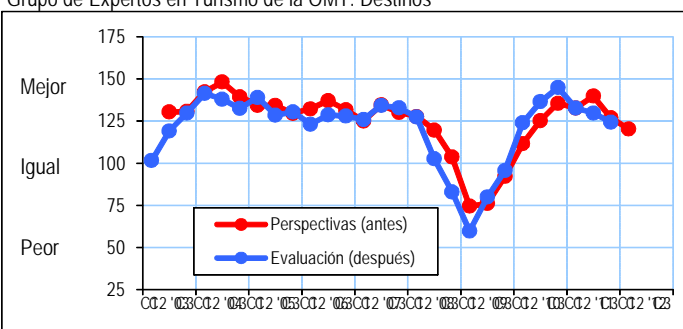
Fuente: Organización Mundial del Turismo (OMT) ©

Grupo de Expertos en Turismo de la OMT: Organismos de la industria en general y otros



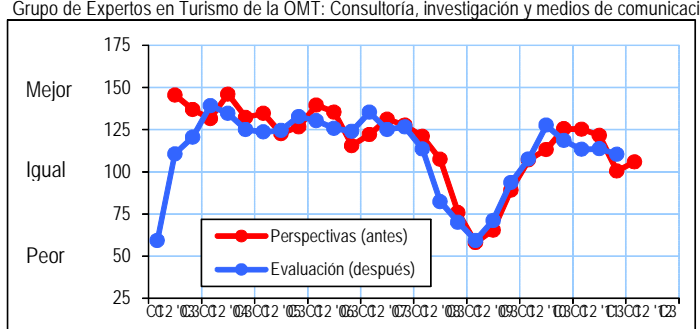
Fuente: Organización Mundial del Turismo (OMT) ©

Grupo de Expertos en Turismo de la OMT: Destinos



Fuente: Organización Mundial del Turismo (OMT) ©

Grupo de Expertos en Turismo de la OMT: Consultoría, investigación y medios de comunicación



Fuente: Organización Mundial del Turismo (OMT) ©

Organización Mundial del Turismo (OMT)

Publicaciones



Barómetro OMT del Turismo Mundial

El *Barómetro OMT del Turismo Mundial* ofrece un panorama único de las tendencias del turismo internacional a corto plazo, actualizado y preparado periódicamente con el fin de proporcionar puntualmente las estadísticas y un análisis adecuados y actuales a todos quienes tengan interés directo o indirecto en el turismo. Cada número contiene tres secciones permanentes: un panorama de las tendencias del turismo a corto plazo con datos de las llegadas de turistas y del transporte aéreo en las rutas principales, una evaluación retrospectiva y prospectiva de los resultados del turismo por el Grupo de Expertos en Turismo de la OMT y una selección de datos económicos de interés para el turismo.

Disponible en español, inglés y francés, en versiones impresa y electrónica



Precio: € 70 por año (PDF)
€ 100 (PDF e impreso)

Manual de marketing electrónico para destinos turísticos

Este manual está diseñado para ayudar al personal de organizaciones nacionales, regionales y municipales sobre cómo mejorar sus conocimientos en e-marketing y cómo gestionar nuevos proyectos. Cubre todos los aspectos básicos como diseño de páginas web, optimización de motores de búsqueda, redes sociales y comercio electrónico. La analítica web, los métodos de investigación *online* y la evaluación de resultados se tratan igual que las nuevas áreas como la televisión digital. También, se incluyen más de 30 ejemplos prácticos.

Disponible en inglés



Publicado: 2008
Precio: € 75

Presupuestos de las organizaciones nacionales de turismo, 2008-2009

Presupuestos de las organizaciones nacionales de turismo, 2008-2009 es una herramienta de referenciación competitiva para el marketing del turismo receptor. El informe CET/OMT compila y analiza información actualizada y comparable sobre los presupuestos que destinan las ONT a la promoción del turismo receptor, así como sobre su estructura, funciones y actividades, centrándose en las tendencias y transformaciones recientes. Dada la creciente importancia del marketing electrónico, el informe presta especial atención al uso que hacen las ONT de las tecnologías de la información y de la comunicación (TIC) en la promoción de turismo internacional. El informe reúne información sobre 62 países de distintas regiones del mundo.

Disponible en inglés



Publicado: 2010
Precio: € 75

Turismo de cruceros – Situación actual y tendencias

En los últimos 20 años la demanda mundial de cruceros ha registrado un alto crecimiento del sector turístico. Este permanente dinamismo en la actividad de los cruceros, así como el cada vez mayor número de países que los incluyen como un producto clave para su desarrollo turístico, llevó a este nuevo estudio que aborda temas como la oferta y la demanda actual de cruceros, sus características y tendencias. Un elemento novedoso son las relaciones entre los destinos y las navieras, analizando factores claves como la legislación, la promoción y el impacto económico de los cruceros. El estudio presenta las tendencias de los cruceros, como innovación, seguridad o sostenibilidad, y define las grandes líneas que moldearán el sector.

Disponible en español e inglés



Publicado: 2008
Precio: € 80

Cambio demográfico y turismo

La estructura de las sociedades cambia constantemente: la población mundial llegará a los 8.300 millones en 2030, la esperanza de vida se incrementará en la mayor parte del mundo, los hogares y las familias son ya más diversas y la migración está transformando el rostro de las sociedades. Todos estos cambios incidirán en los tipos de turistas, sus lugares de origen y destino, los tipos de alojamiento que buscarán y las actividades que desarrollarán durante los viajes. Este informe OMT/CET aspira a convertirse en referencia para los destinos y las empresas que tratan de entender mejor los cambios actuales y futuros y anticiparse y reaccionar de la forma más competitiva posible. Se incluye un análisis de las tendencias demográficas y de cómo estas afectarán al turismo en mercados emisores de turismo, centrándose en tres grandes tendencias: crecimiento demográfico y envejecimiento, composición de los hogares y grupos de viajes, migración.

Disponible en inglés



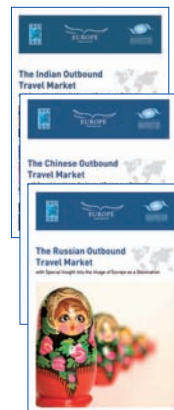
Publicado: 2010
Precio: € 75

El mercado del turismo emisor indio, El mercado del turismo emisor chino y El mercado del turismo emisor ruso con especial atención a la imagen de Europa como destino

Los mercados del turismo emisor indio, chino y ruso son algunos de los que más rápido crecen y, por consiguiente, son cada vez más importantes en el mundo. Por ello, la OMT y la CET han publicado detallados estudios sobre cada uno de estos mercados. Los informes aspiran a proporcionar la información necesaria para comprender mejor la estructura y las tendencias de estos crecientes mercados.

Los informes sobre turismo emisor cubren aspectos tales como el comportamiento de los viajeros y distintos patrones: elección del destino, motivo del viaje, gasto, actividades de vacaciones, segmentación del mercado y tendencias en el uso de medios de comunicación o internet.

Disponible en inglés



Publicado: 2008/2009
Precio: € 75 cada uno

Manual para la creación de marcas de destinos turísticos

Los gobiernos son cada vez más conscientes del potencial del turismo para impulsar el desarrollo y la prosperidad de las naciones. A medida que emergen más destinos turísticos y se intensifica la competencia por los visitantes, la capacidad de un destino de proyectarse en la escena internacional y diferenciarse de los demás se hace cada vez más importante. Conscientes de la importancia de crear y administrar con éxito la marca de un destino, la CET y la OMT proporcionan esta guía práctica tanto a los que se inician en el marketing como a los gestores experimentados. Con un ensayo introductorio de Simon Anholt, es una guía paso a paso del proceso de creación de una marca, acompañada de las estrategias para su gestión. Casos prácticos presentan los distintos conceptos, prácticas idóneas y percepciones novedosas de la creación de una marca aplicada a los destinos.

Disponible en inglés



Publicado: 2009
Precio: € 75

Estudio del turismo emisor de China a África y El mercado del turismo emisor español hacia África y Oriente Medio

Mientras que otras regiones disfrutan de una porción justa de la tarta turística, África solo se lleva aún el cinco por ciento de las llegadas de turistas internacionales del mundo. Una de las razones de la exigüidad del flujo hacia África podría ser un conocimiento insuficiente sobre la forma de entrar en los mercados, especialmente en aquellos en fase de crecimiento, como el chino o el español. Como resultado, la OMT ha publicado dos informes destinados a ayudar a los países africanos a aprovechar estos pujantes mercados ofreciéndoles información sobre el tamaño, las principales características, las necesidades y las expectativas, así como posibles estrategias para atraer a los turistas españoles y chinos a África.

Disponible en inglés



Publicado: 2011
Precio: € 75 cada uno

La **Organización Mundial del Turismo**, organismo especializado de las Naciones Unidas, es la principal organización internacional en el campo del turismo. Constituye un foro mundial para debatir cuestiones de política turística y una fuente útil de conocimientos especializados sobre el turismo. Entre sus Miembros figuran 161 países y territorios y más de 400 Miembros Afiliados que representan a administraciones locales, asociaciones turísticas y empresas privadas, incluyendo líneas aéreas, grupos hoteleros y tour operadores.

Dos maneras sencillas para pedir publicaciones de la OMT:
www.unwto.org/infoshop para publicaciones impresas,
www.e-unwto.org para publicaciones en formato electrónico.

Si desea más información, puede dirigirse a:
OMT, Departamento de Publicaciones
Tel. +34 – 91 567 81 07 – Fax: +34 – 91 571 37 33
e-mail: pub@unwto.org